

01 Temmuz 01 Ekim 2011

Sayı: 5

diyar bülten

Mimarlar Odası Diyarbakır Şube Bülteni

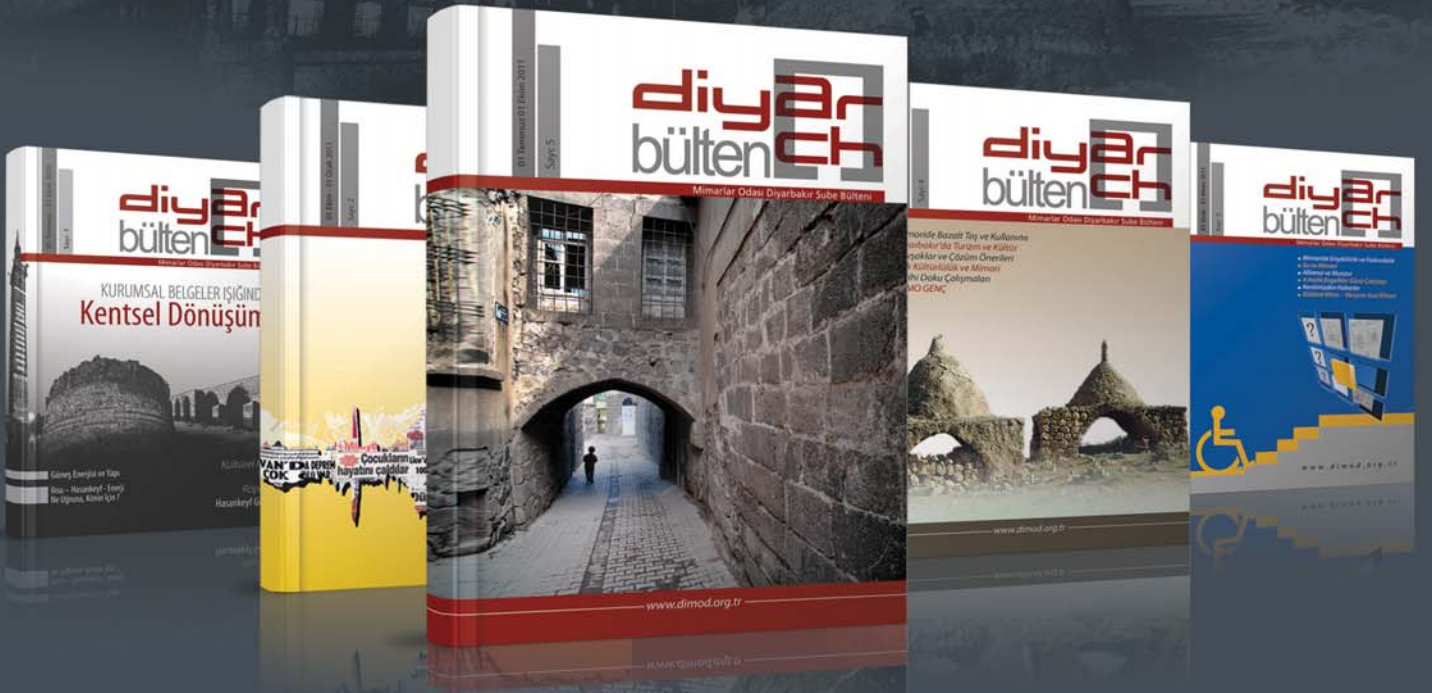
- TMMOB Kadın Kurultayı
- Diyarbakır Geleneksel Sokakları ve Yaşam
- Diyarbakır Evleri ve Dengbej Kültürü
- Alan Yönetimi
- Nükleer Enerji Gerçeği
- Kültürel Miras "Diyarbakır Hanları"

www.dimod.org.tr



TMMOB

MİMARLAR ODASI DİYARBAKIR ŞUBESİ
DIYARBAKIR BRANCH OF THE CHAMBER OF ARCHITECTS



SUNUŞ

Mimarlar Odası Diyarbakır Şubesi, verimliliği artırmak, siz değerli üyelerimizin bilgilendirilmesini ve takım çalışmalarıyla tüm süreçlerin sürekli iyileştirilmesini hedeflemektedir. Bu amaçla, ülkemizde yaşanan değişim ve gelişmeler doğrultusunda bültenimizin 5. Sayısını çıkardık.

Bültenimizde TMMOB birimleri tarafından düzenlenen "Kadın Kurultayı" ve bu kurultayda üyelerimizce sunulan bildirilere yer verdik.

Çok tartışılan fakat gün geçtikçe değerini kaybeden Diyarbakır Sokakları, sokaklara anlam katan kapılar, tokmaklar ve yaşamlar bültenimizin temel konuları olarak hazırlandı. Bu konular dahilinde restorasyon çalışmaları devam eden Surp Giragos kilisesinin durumu tartışıldı. Odamızın sahip olduğu DengBej evinin dünü bugünü ve geçirdiği evreler tanıtıldı.

Surlar ve alan yönetimi konusu son günlerin önemli haberleri arasında yer almaktaydı. Alan yönetiminin kapsamı ve sınırları hakkında bilgilendirme yazısına bültenimizde yer verildi.

Ekolojik dengelerin alt üst olduğu günümüzde, nükleer santraller çağımızın tehlikesi haline geldi. Nükleer santraller, nükleer enerji konusu da işlenen konular arasında yerini aldı.

Diyarbakır Hanları tüm görseelliği ile siz değerli üyelerimize ve okuyuculara sunuldu.

Saygılarımla...
Necati Pirinçcioğlu

ŞUBE YÖNETİM KURULU

BAŞKAN	NECATİ PİRİNÇÇİOĞLU
BAŞKAN YRD.	ELİF GÜVEN
SEKRETER ÜYE	YAVUZ ZİYA ZEYTİNOĞLU
SAYMAN ÜYE	ZEKİ TAPANCI
ÜYE	FATMA DEMET AYKAL
ÜYE	DENİZ BORA KARATAŞ
ÜYE	HAMDULLAH KAYA

DENETLEME KURULU

MEHMET ÖZEL
ŞEFİKA ERGİN
GÜLBAHAR ÖZAYDOĞDU

UZLAŞTIRMA KURULU

ZÜLKÜF GÜNELİ
ÖMER ŞEŞEOĞULLARI
EMİNE EKİNCİ DAĞTEKİN

MERKEZ DELEGELERİ

KAMURAN SAMİ	SEDAT KARAKAŞ
HASAN SARIGÖL	RAMAZAN KARASHIN
NİHAT ÇEN	İLHAN KARASH
GELAVUJ AKKOÇ	HAYRETTİN CAYMAZ
GÜLAY ÇETİN TAYFUN	MURAT ALÖKMEN
DENİZ BORA KARATAŞ	SELMA AKKURT

BATMAN TEMSİLCİLİĞİ YÖNETİM KURULU

BAŞKAN	Mehmet EKİNCİ
SEKRETER ÜYE	Mehmet DOĞU
SAYMAN ÜYE	Zahit ANAÇ
ÜYE	Leyla ODUNCU GÖLGE
ÜYE	Cihan AYIL

İLETİŞİM BİLGİLERİ

Meydan Mah. Atatürk Bulvarı Petrol İşhanı Kat:8
No:7/20 BATMAN
Tel : 0 488 213 36 37 Faks: 0 488 213 90 86

MARDİN TEMSİLCİLİĞİ YÖNETİM KURULU

BAŞKAN	Mehmet Ata İLETMİŞ
SEKRETER ÜYE	Malik ÖZKAN
SAYMAN ÜYE	Abbas BAHADUR
ÜYE	Süheyla SİME OZANSOY
ÜYE	Abdurrezak IRMAK

İLETİŞİM BİLGİLERİ

Ravza Cad.Yaykent Sitesi D Blok No:1 Yenişehir/MARDİN
Tel: 0482 213 26 02 Faks: 0482 213 26 02
e-posta:mimoda-47@hotmail.com

TMMOB MİMARLAR ODASI DİYARBAKIR ŞUBESİ ŞIRNAK ODA TEMSİLCİSİ

ODA TEMSİLCİSİ SERHAT ÖZALP

İLETİŞİM BİLGİLERİ

Kale Mah. Belediye Cad. Özalp Pasajı No:41
ŞIRNAK Gsm: 0542 760 48 37

Yayınlayan
TMMOB Mimarlar Odası Diyarbakır Şubesi

Sahibi
Necati Pirinçcioğlu

Sorumlu Yayın Müdürü
Yavuz Ziya Zeytinoğlu

Yayın Koordinatörü
F. Demet Aykal

Yayın Ekibi
F. Demet Aykal
Aysel Yılmaz
D. Türkan Kejanlı
Önder Tetik
Merthan Anık
Gülbahar Özaydoğdu
Çilem Bağ
Hamdullah Kaya
Abdullah Altuntaş
Mehmet Cebe
Yavuz Ziya Zeytinoğlu

TMMOB MİMARLAR ODASI DİYARBAKIR ŞUBESİ
Ekinciler Cad. Kalender Plaza Kat:6 No:10
Ofis / Diyarbakır
Tel : 0-412-223 25 42 – 223 36 57
Faks: 0-412-223 25 42 – 223 36 57
diyarbakir@mimarlarodasi.org.tr

Grafik Tasarım - Baskı
A grafik 0412 237 27 07
Diclekent Bulvarı Nil Koleji Arkası Diyarbakır

Bültenimizdeki makale ve röportajlarda geçen
görüş ve eleştiriler beyanı veren kişilere ve yazarlara aittir.
Üç ayda bir yayınlanır, ücretsiz dağıtılır.
1000 adet basılmıştır.

İÇİNDEKİLER





Fotoğraf Mertha ANIK

4- Odadan Haberler

7- TMMOB ' de Kadın Örgütlülüğü
Mimar Elif GÜVEN

10- Kapitalizm ve Kadın Sorunu
Bahar ACAR | Yüksek Mimar

16- Geleneksel Diyarbakır Sokaklarında Kapılar
Tokmaklar Ve Halkalar
Yrd. Doç. Dr. F. Demet AYKAL

20- Diyarbakır:
Lâmekânda Bir Kent ve Lâl Edilen Sokaklar
Yrd. Doç. Dr. Kamuran Sami

26- Diyarbakır Dengbej Evi
Mimar Abdullah ALUNTAŞ

32- Surp Giragos Kilisesi ve Yeniden Yaşatılması
Yrd. Doç. Dr. F. Meral HALİFEOĞLU

40- Dünya Mirası Kavramı ve Alan Yönetimi
Deniz TAŞKESEN, Mehmet Han YILDIZ

46- Bir Kervanın Haykırışı
Recep KAVUŞ

49- Sağolasın Çernobil, Sağolasın
Fukushima! (Nükleer Enerji Gerçeği)
Yrd. Doç. Dr. Bilal GÜMÜŞ

52- Kültürel Miras Hanlar
“Diyarbakır Hanları”

74- MİMO Genç

Odadan Haberler

- 42. Dönem Olağanüstü Genel Kurul Toplantısı 15-16-17 Nisan 2011 Tarihlerinde Nevşehir’de Yapıldı
- 15 Mayıs 2011 de TMMOB Mitingi Yapıldı
Mimarlar Odası Diyarbakır Şubesi üyeleri ve mimar adayı öğrencilerle mitinge katılım sağladı.
- 12 Haziran 2011 Seçimleri Kapsamında Başbakan Recep Tayyip Erdoğan’ın Diyarbakır Mitingi Sonrasında Mimarlar Odası Diyarbakır Şubesi Bir Basın Açıklaması Yaptı

“BASINA VE KAMUOYUNA

01 Haziran 2011 tarihinde Akp genel başkanı Recep Tayyip Erdoğan’ın Diyarbakır için İstanbul da açıklanmış olduğu projelerin Diyarbakır gündemine bir şey katmadığı gibi bölgenin gerçek gündeminden sapıtılmasını da iftira ve yalanlarla süsleyerek daha çok maneviyat politikaları üzerinden ses getirmeye çalışırken bir taraftan da Diyarbakır’dan yükselen halkın gerçek sesini duymazlıktan gelmiştir. Her zamanki gibi. Halkın unutmaz belleğinden de ne kadar uzak olduğunu apaçık göstermiştir. Ayrıca bu projeleri İstanbul da açıklaması hükümetin Diyarbakır ve bölge halkını ne kadar önemsemediğinin göstergesi olmakla birlikte adeta padişahlık dönemi bir yönetim anlayışıyla sizin için her şeyin en iyisini biz biliriz mantığı ve diktasıyla hareket etmeye ve kendi bilincini dayatmaya devam etmektedir. Hükümetlerin esas görevleri içerisinde bulunan hizmetleri veya projeleri halka bir lütuf gibi göstermesi de dikkatlerden kaçmamıştır.

Diyarbakır istasyon meydanındaki Başbakanın konuşmasında yıllarca bölge halkı üzerindeki asimilasyon politikalarının itiraf ederken diğer taraftan da tüm kentlerde organize, tek tip dayatma projelerle kent kimliği ve mimari dokuyu bilinçli ve büyük bir talanla asimile ettiğini bir hizmet politikası olarak sunmasının altında farklı bir asimilasyonun kokularını duymakta ve korkularını taşımaktayız.

8 bin yıldır aralıksız yerleşim görmüş, günümüzde de yerleşim yeri olma özelliğini sürdüren ve yerleşim sürekliliğinin farklı dönemlerine ait izlerini yeraltında ve yer üstünde taşıyan tarihi ve kültürel zenginliği ile Diyarbakır’ın kentsel kimliğini yansıtan Kentsel Sit olan Sur içinde kentsel dönüşüm projeleri geliştirerek tarihi Sur içinin rant çevrelerine peşkeş çekmek, kentsel kimliğini ve tarihi dokusunu yok etmek olacaktır. 9 yıllık AKP medeniyetsizliğinin göstergesi ve görseli olan TOKİ yağmasına teslim olmayacaktır.

Sayın Cumhurbaşkanımızın Diyarbakır surlarının himayesine alması ile kentimizde tarihi değerlerimizin korunacağı konusunda ümitlenmişken başbakanın böylesi bir projeyi açıklaması ümitleri kaygıya dönüştürmüştür.

Başbakanın da bilmesi gerekir ki Kentsel Sit alanlarında köklü yıkımlardan öte koruyan, fiziki, sosyal ve ekonomik iyileştirmeyi hedefleyen sağlıklaştırma projelerinin yapılması gerekir.

Dicle vadisi projesini kendi projesi gibi gösteren iktidar, ki yarışma ile elde edilmiş bu projede de kaygılarımızı ve hassasiyetlerimizi dile getirmiştik, Dicle vadi projesine Lüks konut alanları eklemek suretiyle buradan da belli bir kesime rant yaratmayı hedeflemektedir. Bu yapılaşma Dicle vadisinin ekosistemini, yüzlerce kuş türünün yaşamını ve diğer canlıların barınaklarının yok edeceğinindi bilinmesi gerekir. Bu konuda tüm doğa ve çevre dostlarını Dicle vadisini incelemelerini, doğal yaşamını araştırmalarını ve projenin insani ve doğal yaşam boyutlarına indirgenmesi için bizim ile dayanışmaya çağırıyoruz.

Barış, demokrasi ve özgürlük kavramlarının tesis edilmediği bir ortamda, akıldan uzak projeler ile kamuoyunu kandırmayı hedefleyen AKP hükümetinin çabası boşa çıkacaktır.”

03.06.2011

TMMOB MİMARLAR ODASI DİYARBAKIR ŞUBESİ

18 Haziran 2011 Tarihinde TMMOB Kadın Kurultayı Yapıldı



TMMOB birimleri tarafından düzenlenen kurultayda odamız yönetim kurulu ikinci başkanı Elif GÜVEN ve odamız üyesi Bahar ACAR bildirimlerini sundular

21 Haziran 2011'de Cergy Atölyeleri Kapsamında "Kendiliğinden Gelişmiş Bir Mahallenin Yenilenme Potansiyelleri Ben-u Sen" Çalışması Yapıldı

Yerel yönetim ve paydaşlarının çağrısı üzerine, farklı ülke ve meslek dallarından gönüllü meslek adamlarını bir araya getirmek, onları, iki hafta süresince karışık ekipler içerisinde yerel paydaşlarla bir arada çalışmaya teşvik etmeyi hedefleyen bu atölye çalışmasına, odamız yönetim kurulu da katkı sundu. Dicle Üniversitesi Mimarlık Fakültesi Mimarlık Bölümü ile birlikte alan çalışması ve stüdyo çalışmaları yapıldı. 9-22 Ekim 2011 de yapılacak olan uluslararası çalışmaya altlık oluşturacak dokümanlar sağlandı. Bu çalıştayda grupların, kent gelişimi ve yapılanması üzerine geliştireceği öneriler ve bu önerilerin, uluslararası bir jüriye sunulması beklenmekte. Çalıştay, sonunda ödül olan bir yarışma olarak değil, fikir üretme ve belirtme özgürlüğü üzerine kurgulanmıştır.

23 Haziran 2011'de MYK Toplantısı Van'da Yapıldı

24- 25 Haziran 2011'de Kent Kültür ve Demokrasi Kurultayı Van'da Yapıldı



27 Haziran 2011'de Diyarbakır Mimarlık ve Kent Sempozyumu Danışma Kurulu Toplandı



Odamız tarafından iki yılda bir yapılması tasarlanan “**Diyarbakır Mimarlık ve Kent Sempozyumu 2011**”e ait danışma kurulu toplantısı 27 Haziran 2011 de odamız seminer salonunda gerçekleştirildi. Kurula Mimarlar Odası genel başkanı Sayın Eyüp Muhçu, Mimarlar Odası sekreteri Sayın Necip MUTLU, üniversitelerden değerli öğretim üyeleri, oda ve temsilciliklerin değerli başkanları ve belediyelerimizden değerli katılımcılar katkılarını sundular.

30 Haziran 2011 Tarihinde Diyarbakır Büyükşehir Belediye Başkanı Av. Osman Baydemir Ziyaret Edildi.



TMMOB ‘ de Kadın Örgütlülüğü

Mimar Elif GÜVEN

“Sevgili meslektaşlarım kıymetli misafirler TMMOB kadın kurultayı düzenleme kurulu adına hepimizi sevgi ve saygı ile selamlıyorum... Bugün burada daha etkin daha demokratik daha işlevsel bir TMMOB kadın örgütlülüğü adına bir aradayız.

Kadın meslektaşlarımızın, mesleklerini icra ederken yaşadıkları sorunların tespitini yapmak, TMMOB örgütlülüğü içinde sorunların çözüm noktasında farkındalık yaratmak, bu birikimleri yasa ve yönetmeliklerle güvence altına alınması süreçlerin de ortak mücadele kararlılığı göstermek için bir aradayız...

TMMOB, 1954 te kurulmuş olup tüzel kişiliğe sahip anayasanın 135. Maddesi de belirtilen kamu kurumu niteliğinde bir meslek kuruluşu olmasına karşın ilk kez 2008 yılında kadın üyeler tarafından sunulan önergeyle kadın kurultayı yapma kararı alınmıştır. İlk kadın kurultayını 2009 senesinde gerçekleştirmiştir.

Bu da bizlere gösteriyor ki; 55 yıllık bir gecikmeyle henüz yolun başındayız, kat etmemiz gereken uzun bir mücadele süreci var.

TMMOB 23 oda, bu odalara bağlı 197 şube, 45 il/ilçe koordinasyon kurulu ile çalışmalarını sürdürmektedir. Oda ve Şubelerine bağlı olarak 157 Bölge Temsilcisi, 613 İl Temsilcisi, 265 İlçe Temsilcisi, 11 İrtibat Bürosu, 12 Mesleki Denetim Görevlisi ve 51 Oda Tem-

silcisi ile toplam 1306 birimi ile görev yapan TMMOB; örgüt ağı bu kadar geniş olan meslek örgütü olmasına karşın kadın üye sorunlarına 55 yıl sonra değiniyor olması örgütlülüğün bu konuda ne kadar zayıf olduğunun göstergesi değil midir..?

Üye sayısının %20 sinin kadın olduğu TMMOB örgütlenmesinde, Merkez yönetim kurulların da yaklaşık %14, şube yönetim kurullarında %21, Delegasyonun da %12.5 kadın temsiliyeti söz konusu olmasına karşın, TMMOB a bağlı oda/şube ve temsilciliklere de çalışan kadın mühendis, mimar ve şehir plancısı sayısı %36 dır. Buda bize şunu gösteriyor ki; odalarımızda ki çalışmalarda veya mesleki denetim faaliyetlerinde kadınlarımızı güvenmemize karşın; kadınların, yönetim kurulların da, delegasyonlarda olmaları gerektiğine inanmıyoruz..!

Buraya gelmeden önce kurultayı düzenleyen arkadaşlarımızın bağlı oldukları şubeler de kaç yönetici var diye bi bakmak istedim ve sonuç doğrusu beni kaygılandırdı.

Mim. Odası=5-2, İnşaat müh: 7-0, EMO: 5-2 MMO: 7-0 ,JMO:6-1, ZMO:6-1 Harita müh: 6-1, Maden müh:6-1 (maça mağlup başladığımız ortada değil mi arkadaşlar...!)

Bu tablonun değişmesi, yeni dönemde yapılacak Genel kurullarda, kadınların kendini ifade ettiği

ortamları yaratma, özgün gücü ve rengi ile kendini ifade etmesi önündeki engeller, pozitif ayrımcılıkla kaldırılması ile mümkün olacaktır.

Bunun doğrusal bir orantı olarak yer almasını istememekle beraber, eşitsizliklerle savaşılan TMMOB anlayışının bu noktada daha pozitif yaklaşımlar ortaya koymasının anlamlı olduğuna inanıyorum.

Ancak belki de; ve bence en önemlisi, kadınların TMMOB bünyesinde kendi aralarındaki kurdukları özgün örgütlülükleri ile Genel Kurul süreçlerini kendilerinin örmesidir.

TMMOB kadın üyelerinin cinsiyetlerinden kaynaklı erkek meslektaşlarından farklı olarak yaşadıkları sorunları yeterince dile getiremedikleri de verdiğim bu rakamlardan da anlaşılacağı üzere açıkça ortadadır.

TMMOB ilkesel olarak demokratik ve eşitlikçi bir örgüttür. Kuruluş amaçlarından biri de mimarlık mühendislik mesleği mensuplarının ortak gereksinimlerini karşılamak ve mesleki etkinliklerini kolaylaştırmak, mesleki ekonomik sosyal ve kültürel alanlarda ülkemizdeki mühendis ve mimarları temsil etmek, onların hak ve çıkarlarını halkımızın çıkarları temelinde koruma, geliştirmek üretilen politikaların toplum yararına düzenlenmesini sağlamak ve hayata geçirilmesi için mücadele etmektir, tam da bu sebeplerden cinsiyet ayrımcılığı ile karşı karşıya kalan kadın

üyelerinin kuruluş amacına uygun olarak sorunlarına çözüm üretecek politikalar geliştirme de ve bunların hayata geçirilmesin de mücadele edeceğimiz tek yerdir... Kısacası mesleki sorunlarımızı çözebileceğimiz TMMOB'tan başka yer yok...

Ne yapmalıyız?

TMMOB öncelikle kendi üyesi olan kadın mühendis kitlesinin örgütlenmesi önündeki tüm engelleri kaldırmalıdır.

Kadın üyeler için sunulacak çözüm önerilerini kadın üyelerden oluşan çalışma grupları üzerinden geliştirmelidir.

TMMOB'a bağlı merkez birimlerimiz de kadın çalışma grubu olmadığı gibi şube birimlerimizin de kadın çalışma grupları yok, hatta onların bir alt birimi olarak kadın komisyonlarımız da yok... Var olan çalışma grupları da aktif değil

TMMOB a bağlı odaların merkez ve şube yönetimleri kadın komisyonu oluşturmak için gerekli kararların alınması konusunda gereğini yapmalıdır.

Bu komisyonlarda Kadın üyelerimizin TMMOB bünyesinde temsil yetlerinin artırılması için gerekli tedbirleri almalıdır. Kadın üyelerinin daha etkin katılımını sağlamak gerek toplumsal, gerek örgütsel gelişim ve dönüşümde önemlidir. Potansiyel kadın enerjisini harekete geçirmek, mesleki sorunlarımızın tespitini yapıp çözüm önerileri geliştirip bu çözüm önerilerinin hayata geçirilmesi konusunda diğer kadın ve emek örgütleri ile iletişim ve dayanışma içinde mücadele edecek zemini oluşturmalıdır.

Kadın mücadelesi aynı zamanda bir toplumsal değişim ve dönüşüm olduğu bilinci ile, yürütülecek

kadın çalışmaları toplumun diğer örgütlü kadın hareketleri ve deneyimleriyle ortak yürümelidir.

TMMOB a bağlı oda şubelerin kentin ve toplumun gelişimine katkı sunmak amacıyla diğer kamu kuruluşları ve sivil toplum örgütleriyle birlikte yaptığı mesleki tüm etkinlik ve toplantılarda karar verme mekanizmalarında kadınların varlığı bizi zenginleştirecek ve çözüme yönelik farklı yolların da olduğunu göstereceğinden eminim.

Şimdi kadınların bu haklı mücadelelerine güç verme zamanı...

Kadınlar kendini temsil etmek noktasında da, toplumda oluşturulan iktidar dilinin ve yaptırımlarının etkisiyle farkında olarak ya da olmayarak kabul gören bir tavır/duruş içerisine girerler. Bu durum "erkekleşen"(erkek gibi davranma) diye tabir ettiğimiz bir tavır ve duruşun ortaya çıkarımını sağlamıştır. Bu "erkek gibi davranma" kadının aslında iktidar ile arasına kurduğu bir varolma, benzeşme ve kendini kabullendirmenin başka bir kimliğidir. Bu elbette biz kadınların kabul ettiği bir durum değildir.

Türkiye'de kadınlar dünyanın pek çok yerinde olduğu gibi, eğitimden yararlanma, çalışma hayatında yer alma, siyasete katılma konularında elde edilen kazanımlara rağmen hala ayrımcılığa uğramaktadırlar.

Üstelik kadınlar çoğunlukla, haklarının kapsamından haberdar değiller ya da haklarını gerektiği gibi kullanmaları engellenmektedir. Kadın haklarını korumak için çalışan örgütlerin daha fazla desteğe ihtiyacı vardır. Kadın hakları alanında erkler, (yerel ve ulusal), sivil toplum kuruluşları, işgücü piyasası

ortakları, medya ve özel kuruluşlar arasındaki ortak çabalar büyük önem taşıyor. Kamusal hayatta olması dolayısıyla kısmen daha görünür olan bu eşitsizliklere özel alandaki eşitsizliği ekleyince de yapacak çok işimiz olduğu açıktır.

Ülkedeki antidemokratik uygulamalara, etnik kimlik, cinsiyet ayrımcılığına karşı mücadele veren yaşı, bedensel özellikleri, inançları ve yaşam tarzı nedeniyle ötekileştirilen her türlü düşünceye muhalefet edip bu gücünü de üyelerinden alan TMMOB, eşitlikçi demokratik siyasetin alanını genişletmeye yönelik çabalarını sürdürürken kadın üye sayısının ve devamlı söyleyeceğimiz gibi temsiliyetinin artırılması yönünde pozitif destek politikaları üretmelidir.

TMMOB kendisine bağlı odalar da İKK lar da kadın komisyonlarının oluşturulması için karar alınmasına karşın uygulamalar da aksaklıklar görülmektedir. Kadın örgütlenmesinin önünü açarak bu birimlerde oluşturulacak komisyonları desteklemeli ve takip etmelidir.

TMMOB Kadın üyelerinin sorunlarını ve şikayetlerinin başvurusunu yapılabileceği, ayrımcılığın takip edilerek çözümlerin üretildiği bunlarla ilgili yürütülecek hukuki mücadele de üyesinin yanında olacak bir birim oluşturmalıdır.

Bu anlamda;

TMMOB kendi tüzük ve yönetmeliklerinde de bu duruşunu göstermeli. Kendi disiplin yönetmeliğine "TMMOB a bağlı oda şube ve temsilciliklerde örgüt çalışmaları yapan kadın üye ve çalışanlara mobbing uygulanması, cinsel taciz de bulunması veya cinsiyet ayrımcılığı yapılmasına karşı yap-

tırım uygulamaları” maddesini ekleyen ve bu konuda ki mücadelesini üyeleriyle birlikte vermelidir.

Üyelerinin sorunlarını toplumsal sorunlardan ayırt etmeyen, emekten ve demokrasiden yana tavrını ifade eden, sorumluluğu gereği toplumsal muhalefetin içinde yer alan TMMOB, dünyada ve bölgemiz de yaşananlara seyirci kalmayarak, savaşa karşı barışı, eşitsizliğe karşı adaleti, şiddete karşı kardeşliği, sömürüye karşı emeği savunmaya ve bu mücadelesinde dik ve onurlu duruşunu sürdürmeye devam etmelidir.

1998 yılında TMMOB ortamında gerçekleştirilen TMMOB Demokrasi Kurultayı’nda; TMMOB ve Demokrasi, Örgütlü Toplum, Kürt Sorunu ve daha bir çok konu başlıklarında TMMOB görüşleri oluşturularak alınan kararlar kamuoyu ile

paylaşılmıştı.

Bugün ülke gündeminde bulunan “Kürt Sorunu” tartışmalarına dikkati çekerek on bir yıl önce TMMOB tarafından Kürt Sorunu üzerine söylenenleri “Belge” niteliğinde sunan TMMOB, Demokratik Çözüm Önerilerinden biri de

“Kürt kimliği tanınmalı ve anayasal güvence altına alınmalıdır. Kürt dili ve kültürü üzerinde her türlü kısıtlayıcı politikalardan vazgeçilmeli, Kürt dili ve kültürü korunmalı, gelişmesi için olanak tanınmalıdır. Türklerin ve Kürtlerin bir arada kardeşçe ve eşitlik içinde yaşayabilecekleri demokratik bir düzen zaman kaybedilmeden kurulmalıdır” deyip ve bu kararı alan TMMOB un, isminde ki Türk ifadesinin Türkiye olarak değiştirilmesiyle ilgili; 21-22 Kasım 2009 da yapılan kadın kurultayın da sunu-

lan bir önerge olmasına rağmen, yeni sivil anayasanın hazırlanması süreciyle beraber TMMOB genel kurulundan geçmeyen “TMMOB ismini 1998 de alınan karar gereği Türkiye Mühendis Mimar Odaları Birliği olarak değiştirmek için gerekenleri yapmalıdır.” Önergesinde ısrarcı olmamız gerektiğine inanıyorum.

Kadının yer almadığı hiçbir sosyal, toplumsal, ekonomik ve siyasal politikanın başarılı olmayaacağı bir gerçektir. Toplumsal cinsiyete duyarlı bir sosyal politikanın kadınların içinde buldukları şartları ve eşitsizlikleri dikkate alması, geliştirmeye devam etmeyi amaçlaması gerekmektedir. Bu noktada da TMMOB’ nin de daha duyarlı bir politikayı işletmesi ve hayata geçirmesi dileğiyle, hepinizi saygıyla selamlıyorum.”

Kapitalizm ve Kadın Sorunu

Bahar ACAR
Yüksek Mimar

Kapitalizm sanayi devrimi ile ortaya çıkan toplumsal-ekonomik yapı ve üretim biçimidir. Üretim araçlarına sahip olan burjuvazi ve üretim araçlarına sahip olmayan, geçinmek için emek-gücünü satmak zorunda kalan işçi sınıfı kapitalizmin temel bileşenleridir. Kapitalizm doğası gereği artı-değer, kâr ve çıkar ilişkileri üzerine inşa edilmiştir. Hedef, maksimum kârla az sayıda işçiyi mümkün olduğunca uzun sürelerde ve mümkün olduğunca yoğun bir biçimde çalıştırmaktır.

Sanayi devrimi, erkeğin fiziksel gücüne olan ihtiyacı azaltmış; kadın ve çocuk emeğinin üretimde kullanılmasına yol açmıştır. Sanayinin gelişmesi ile artan işgücü ihtiyacı, kadınların da üretime ve toplumsal yaşama katılmasını sağlamıştır (1). Kadın emeğinin aşırı ve kural-sız kullanılması, yetişkin erkeklere göre daha savunmasız olması ve gerektiğinde işten çıkarılacakların başında olması, kapitalistlerin, kadın emeğini yoğun olarak kullanma eğilimine girmelerine sebep olmuştur. Yani kadınların iş yaşamının içinde ya da dışında yer almasını sağlayan etmenler; kapitalist işgücü piyasasının kâr ya da zarar etmesi esasına bağlıdır.

1789 Fransız Burjuva Devrimiyle akıl ve bilim öne çıkmış, dinsel yapılar ciddi reformlar gerçekleştirmiş, özgürlük ve eşitlik ilkelerinin temeli olan “insan hakları beyannamesi”

yazılmıştır. Fransızcada droits de l'homme olarak adlandırılan “erkek hakları” olarak çevrilebilecek bir beyanname dir. Bu devrimde bile konunun öznesinin erkek olması, aile ve toplumda kadın haklarının nerede olduğunun bir göstergesidir (2).

Kapitalizmde yaklaşık iki yüz yıllık geçmişe sahip kadın mücadelesi, zamanla yasal bazı kazanımları elde etse de özünde bu hakları kullanabilmelerinin önünde ataerkil ilişkiler daha belirleyici olmaktadır. Kadınların seçme ve seçilme hakkına 1930'larda sahip olmaları önemli bir hak olarak görülse bile bu haklarını kullanabilmelerinin maddi altyapısının toplumsal olarak oluştuğu henüz söylenemez. Batılı ülkelerin bir kısmı bu hakkı çok sonraları yasalaştırmalarına rağmen ataerkil yapının nispeten daha zayıf olması bu yasaların fiili olarak hayata geçirilmesini sağlamıştır. Bizde mecliste kadın milletvekillerinin %10'unun bile altında batılı ülkelerde ise bu oranının %40'larda olması gibi...

Kadın sorunu kapitalizmle ortaya çıkan bir sorun değildir. Kapitalizmden önce var olan bu sorun; bu sistemle kendi sömürü ve egemenlik koşullarına uygun yeni bir biçim ve içerik kazanmıştır. Kapitalist sistemde, kadın iş gücünün sömürülmesi, kadının işçi hareketleri içinde aktif mücadeleye girişmesine sebep olmuş ve bu mücadele dünya emekçi kadınlarının kalıcı kazanım-

lar elde etmelerine neden olmuştur.

İşçi mücadelesinin en önemli sloganı haline gelen “Eşit işe eşit ücret” talebi, temelde kadının erkeklerle aynı işi yapmalarına rağmen onlarla aynı ücreti almamalarına ve cinsel açıdan sömürülmelerine karşı geliştirilmiştir. Kriz ve işsizlik dönemlerinde işten çıkarılmalarının başında kadınlar gelmektedir.

Yasalarda yapılan bazı düzenlemelerle, özellikle kadınların çalışma şartlarına yönelik bazı hakların elde edilmesini sağlamıştır. Kapitalizm kârlılık ve sömürü üzerine kurulu bir düzen olduğundan ve kadınların elde ettiği kazanımlar kapitalizmin bu esaslarına uymadığından ya kadınlar işe alınmamış ya da işten çıkarılmıştır.

Kapitalizmde, hem çalışma hayatı ve ev hayatındaki hem de cinsiyetten kaynaklı çeşitli sömürülerle karşı karşıya kalan orta ve alt gelir grubu kadınlar emekçi kadınlardır. Burjuva kadını yüksek gelir grubunda yer alarak her ne kadar ev işi ve çocuk bakımı gibi kadını pasifleştiren işleri ücretli olarak yaptırarsa dahi onların cinsiyetten kaynaklı sömürülmeleri gerçeğini değiştirmemektedir.

Emekçi kadın, kapitalist yapıdan kaynaklı olarak sömürülürken aynı zamanda, sosyal ve kültürel anlamda da sömürülmektedir. İşini kaybetmemek adına işyerinde cinsel kimliği nedeniyle maddi ve manevi tacizlere karşı da mücadele

etmektedir. Diğer taraftan mevcut ataerki yapı da kadınların önünde ciddi bir engel olarak durmakta, kadını ikinci sınıf olarak görmekte ve kapitalizme hizmet etmektedir. Bütün sınıflı toplumlarda olduğu gibi burjuva toplumlarda da evin reisi erkek olarak görülmektedir. Burjuva toplumlarda zamana uygun bir şekilde bazı değişimler görülse de temel bir değişiklik gözlenmemektedir.

Modern burjuva toplumlarında her katmanda kadın sorunu vardır ve bu sorun toplumsal ve tarihsel bir sorundur. Sorun, kadın ve erkek arasındaki sorundan ziyade toplumsal ilişkiler sisteminin genelinden kaynaklanmaktadır. Bu sorunun, bugünden yarına sihirli bir değnekle çözülmeyeceği kabul edilmelidir. Binlerce yıllık erkek egemen ideolojisiyle beslenen burjuva egemen ideolojisinin, kadının cins ayrımcılığına yönelik çözüm bulması olanak dışıdır. Geleneksel ataerki aile tipi kapitalist toplum düzeninin temel direğidir. Bu temel direğin en önemli ayaklarından birini de dinsel yapı oluşturmaktadır. Çünkü dinsel yapı, kadının ikinci sınıf konumunu korumaktadır. Ancak toplumsal bir dönüşüm ve tarihsel bir evrimle kalıcı ve köklü çözümler geliştirilebilir. Kanun ve yönetmeliklerle desteklenen ve sıkı bir şekilde gerçekleştirilecek uygulamalarla da, kadın ve erkek arasındaki eşitsizlikler giderilebilir. Kadının ekonomik bağımsızlığını, özgürleşmesini ve toplumsal üretime katılımını sağlamak adına, kadın üzerindeki ev işleri ve çocuk bakımı görevini azaltıcı çalışmaların gerçekleşmesi için toplumsal kurumlara çok büyük görev düşmektedir. Kapitalizmde; bu tür işler emekçi kadınların ücret-

siz emeğinden faydalanarak karşılanmaktadır. Toplumsal bir hizmet olarak kapitalist üretime yük olacak böylesi girişimlerden kaçınılmaktadır.

İngiltere'de yapılan bir araştırmada, kadınların ev işleri ve çocuk bakımı için haftada ortalama 74 saat vakit harcadıkları, bu iş başkasına yaptırılmış olsa bu kişiye 32 bin 812 sterlin (80 bin lira) ödenmek zorunda kalınacağı hesaplandı. İngiliz gazetelerindeki haberde, kadınların çocuk bakımına haftada ortalama 33 saat harcadıkları belirtildi.

Bir sigorta şirketinin yaptığı araştırmaya göre, ev kadınları haftada 82 saat ev işi yaparken, dışarıda tam zamanlı çalışan bir kadının ev işlerine 55 saat ayırıyor (3).

Kapitalizmde işsizlik sorunu ile kadın sorunu birbiriyle doğru orantılıdır. İşsizlik arttıkça en fazla gözden çıkarılan kadınlar olduğundan önce kadınlar işten çıkarılmaktadır. Evlerine dönen kadınlar da daha az zaman ayırdıkları ev işlerine, çocuk bakımına kaldıkları yerden devam etmek zorunda kalmaktadırlar. Kadını eve kapatılarak üretim alanından çıkarmak da ekonomik bağımsızlığını elde eden kadının özgürleşmesinin önündeki engelleri artırmaktadır. Aynı zamanda hem çocuklar için kreş ve sosyal haklar için kullandığı harcamalardan kurtulmakta hem de bu tür ev işlerini kadına yükleyerek iş yaşamından uzaklaştırmaktadır. İşgücü ihtiyacı olduğunda kadının çalışmasını teşvik eden, kriz dönemlerinden çıkıldığında kadının ana ve eş olarak kutsal varlıklar olduğu propagandasına başvurulmaktadır. Özetle kadının üretim faaliyetlerine katılımı kapitalizmin ihtiyaçla-

rına göre şekillenmektedir.

Kapitalist toplumda, kadınların en fazla sömürüldüğü alanlardan biri de kadınların metalaştırılmasıdır. Otomobil reklamlarından yiyecek reklamlarına, temizlik ürünleri reklamlarına değin her türlü reklamcılık malzemesi olarak kullanılan kadınların bu sektördeki duruşu, genç, güzel, alımlı olmalarıdır. Reklam ve cinsel obje olarak satışın önemli bir parçası haline gelmesi kadına bakışın bir göstergesidir. Öte yandan metalaştırılan kadının fuhuş sektöründe yasal olarak çalıştırılması, bu sektörün vergilendirilmesi ve en kârlı sektör haline gelmesi kapitalizmin kadın cinsine bakışını ve nasıl aşağıladığını ortaya sermektedir.

Ortak bir yaşamı paylaşan kadınlar ve erkekler, ev işi olarak adlandırılan sorunu da ortaklaşa çözmek durumundadır. Ev işlerinin kadının sorumluluğundaymış gibi gösterilmesi toplumsal cinsiyet kavramının bir sonucudur. Bu kavram bin yıllık alışkanlıklar ve geleneklerle şekillenmiştir. Toplumun kadına biçtiği rol; son yüzyıla kadar ev ve çocuk bakımı iken kadının üretim alanında yer alması ne yazık ki onu birincil olarak görülen görevlerinden uzaklaştırmamış aksine iş hayatında ve evde yoğun bir çalışma temposuyla karşı karşıya kalmasına neden olmuştur. Böylelikle çalışıyor olsalar bile kadınlar zihinsel, kültürel, siyasal ve sosyal açıdan gelişecek imkanlardan yoksun kalmaktadır.

Kadın cinsine yöneltilen tüm bu görevlerin doğan kanunıyla, kaderle açıklanması, kültürel değer yargıları ve argümanlarının sonucudur ve bir kabulden öteye geçmemektedir.

KADIN SORUNUN ÇÖZÜMÜ

Üretime ve toplumsal yaşama katılan kadın; üretici bir insan olarak ekonomik bağımsızlığını kazanmanın yanı sıra siyasal, kültürel, sosyal yaşamın da aktif bir parçası olur. Ev yaşamının tüketici kapalı dünyasından, tekdüzeliğinden ve bunaltıcığundan kurtularak toplumsal yaşama açılır ve özgüven kazanır. Toplumsal yapı içinde kadın cinsine addedilen ev işleri, yemek yapımı, yaşlı ve çocuk bakımı gibi faaliyetler kadını, üretim alanının dışına çıkarmaktadır. Kapitalist üretim anlayışında, bu türden harcamalar artı bir maliyete neden olduğundan işverenler bu kamu hizmetinden kaçınmaktadır. Gelişmiş kapitalist ülkelerde uygulana geldiği gibi bu tür görevlerin toplumsal kurumlar aracılığıyla hayata geçirmenin önündeki engeller kaldırılmalıdır. Bu durum da çocuk yuvaları, kreşler, ço-

cuk evleri gibi kurumlar ucuz ve erişilebilir kılınarak yaratılabilir. Bu türden kurumlarda çocuk bakımı ve eğitimi konusunda özel eğitimden geçmiş deneyim sahibi görevliler bu yükü toplumsal bir görev olarak üstlenebilirler ve bu, çocuğun sosyal ve zihinsel gelişimini kolaylaştırır. Aynı zamanda sosyalleşen, kendine zaman ayırarak özgüveni gelişen özelerde kadınların genelde ebeveynlerin çocuklarıyla iletişimlerini de daha sağlıklı ve dengeli olur.

İnsan neslinin devamını sağlayan çocukların, bakımını ve yetiştirilmesini tek başına kadınlara yüklemek toplumun sorumluluktan kaçması anlamına gelmektedir. İnsanın yetişmesi, sosyal-kültürel kurumlarla gerçekleştirilecek, tüm toplumu ilgilendiren önemli bir konudur. Böylelikle çocuk bakımı, kadının sosyal, kültürel, si-

yasal ve iktisadi yaşama özgürce katılmasını engelleyecek bir faktör olmaktan çıkartılmış olacaktır. Aynı zamanda ebeveynlerin okumak, eğlenmek dinlenmek gibi ihtiyaçları karşılanması için gerekli zaman ve olanaklar sağlanmış olacaktır. Bunun için yeterli sosyal kurumlaşmaların örgütlenebilmesi ve bunun bütün giderlerinin de toplumsal fonlardan karşılanabilmesidir (2).

Kadının özgürlüğü, sosyal ve siyasal yaşamdaki eşitliğini savunmak için verilen mücadele tüm katmanlarda yer alan kadınları kapsamaktadır. Kadın cinsini aşağılayan, ikinci sınıf olarak gören anlayışın, geleneklerin, göreneklerin, hukuksal-yasal eşitsizliklerin ortadan kaldırılması kadının özgür bir birey olmasının önünü açacaktır (4).

VERİLERLE GÜNÜMÜZ KADININ İŞ YAŞAMINDAKİ YERİ

KESK Kadın Kurultayı Atölye Çalışmasının hazırladığı "Kapitalist Küreselleşmenin Kadın Emeğine Etkileri" adlı çalışma 21. Yüzyılda kadınların iş yaşamında karşılaştıkları sorunların tespiti ve önerileri açısından kapsamlı bir çalışmadır. Bu çalışmadan elde edilen tespitler ve öneriler aşağıda yer almaktadır.

TESPİTLER:

1.Neo-liberal politikalar, tüm dünyada yoksulluğu, işsizliği ve gelir dağılımı adaletsizliğini derinleştiren, ücretleri gerileten, örgütlülüğü zayıflatan sonuçlar üretmiştir. Bu politikalarla sosyal güvenlik, sağlık, eğitim, çocuk ve yaşlıların bakımı gibi sosyal hizmetlere ayrılan bütçe daralmış, sosyal devletin yükümlülükleri arasında

yer alan hasta, yaşlı, çocuk bakımı vs. hizmetler, kadın emeğine yüklenmiştir. Artan yoksullaşma ile birlikte cinsler arası eşitsizlik ve ayrımcılık artmıştır. Dünyada sermaye grupları, ucuz işgücü ve hammadde arayışına girmişlerdir. Bu kapsamda esnek üretim sistemini kullanarak maliyetleri düşürmüşlerdir. Fabrikalarını, kadın emeğinin bol, ucuz ve örgütsüz olduğu coğrafyalara kurmuşlar, üretimin ülke dışına taşınmadığı durumlarda ise, yerli işçilerin yerine göçmen ve kadın işçileri çalıştırmışlardır. Ayrıca fabrikalarını kayıt-dışı serbest bölgelere taşıyarak yeterli performansı gösterecek bir taşeron ağı oluşturulmuştur.

2. Neo-liberal politikaların dayattığı tarım politikaları, savaşların yol açtığı göçler, özelleştirme politikaları ve üretim süreçlerinin parçalanması çok sayıda kadının kayıt dışı sektörde çalışmak zorunda bırakmaktadır. Sigortasız, güvensiz, örgütsüz, düşük ücretli, çalışma zamanı çoğu zaman belirsiz ve uzun, çalışma koşulları kötü olan kayıt dışı sektörde kadınların yığıldığı alanlar; eve sanayiden iş alma, temizliğe gitme, çocuk ve hasta bakma, konfeksiyonda çalışma; evde yemek, örgü, dantel, dikiş yapma gibi kadının kadınlık rollerinin devamı niteliğinde kabul edilen işlerden oluşmaktadır. Kayıt dışı çalışma düzeni, kadın emeğinin ücretini düşürürken,

sosyal güvencesiz çalışma koşulları nedeniyle emeklilik ve sağlık hakları da gasp edilmektedir.

3. Kayıt dışı sektör demek devlet açısından vergisini ödememek, işçiler açısından ise; örgütsüzlük, düşük ücret, sosyal güvenceden, çalışma mevzuatının koruyuculuğundan yoksunluk, uzun çalışma süresi, sağlıksız çalışma koşulları vb. demektir. Kayıt dışılığın önemli bir özelliği de çalışanların çoğunluğunun kadın oluşudur. ILO rakamlarına göre Asya, Afrika ve Latin Amerika'daki yaklaşık 70 ülkede 2000'den fazla işyerinde çalışan 27 milyon işçisinin %70 ile %90'ını kadınlar oluşturuyor.
4. Kadınların işgücü piyasalarında ikinci konumda, çoğunlukla hizmet sektöründe ve geçici olarak görülmesi, bu süreçte işten çıkarılanların çoğunun kadın olmasına yol açmış, kadınların düşük olan ücretleri daha da düşmüştür.
5. Gelişmekte olan ülkelerde tarım ve hayvancılık bir yandan uluslararası rekabet karşısında çökerken, tarıma verilen kamusal destekler kaldırılmış ve tarımsal iş gücü azalmıştır. Bu gelişme en çok ücretsiz aile işçisi konumunda tarımda çalışan kadınları etkilemiştir. Kadının tarım kesiminde iş gücüne katılımı büyük ölçüde azalmıştır.
6. Küresel kapitalizmin yarattığı işsizlik ve yoksulluk dünyanın pek çok yerinde kadınları seks sektörünün hedef kitlesi haline getirmektedir. Devlet, genelevlerden vergi alarak, resmi politikada fuhuşu kabul etmekte; engellemek üzere ted-

birler almamaktadır.

7. Türkiye'de 1980'den sonra değişen ekonomik politikalar sonucu ekonomide çok az istihdam olanağı yaratılmış, her 13 kadına karşılık 87 erkek işe girmiştir. Türkiye'de kadınların %17'si özel sektörde çalışırken, %9'u ise kamu kesiminde çalışmaktalar ve sayıları da 1 milyon 461 kişiye ulaşmış durumdadır. Geriye kalan 3 milyon 927 bin kadın ise kayıt dışı çalışmaktadır. Sosyal güvenlik hakkından iş güvencesinden yoksun, esnek çalışma koşullarında çalışan kadın oranı ülkemizde toplam kadın işgücünün %37'sini oluşturmaktadır.
8. Kadın işgücünün halen en yoğun olduğu sektör tarım sektörüdür. 1999 yılı verilerine göre kadınların %66.3'ü tarım kesiminde çalışmaktadır. Tarım sektöründe çalışan her 100 kadının 60'ı ücretsiz aile işçisi konumundadır. Hizmet sektörü %22.4 ile kadınların en çok istihdam edildikleri ikinci sektördür ve bu sektörde son yıllarda kadın lehine önemli artışlar kaydedilmiştir.
9. 1999 yılında sanayi sektöründe kadın işgücü %11.3 oranında yer almıştır. Kadın emeğinin "ucuz" emek oluşu, tekstil, hazır giyim, gıda ve tütün gibi emek yoğun sanayi dallarında daha fazla tercih edilmesine neden olmaktadır. Özellikle imalat sanayisinde, kadın işgücünün teknolojik donanımına uyum gösterecek yeterli bilgiye, eğitime sahip olmamasının yanı sıra cinsiyetçi yaklaşım nedeniyle kadın emeği ikincil konumda görülmektedir.

10. Sosyal güvenlik hakkına sahip kadınların oranı sadece %27'dir. Kadınlar erkeklerle aynı işi yapmalarına rağmen aynı ücreti alamamaktadır. 2001 yılı SSK verilerine göre, kadınlar ortalama %12 az ücret almaktadırlar.
11. Türkiye'de kamu yönetimi reformu ile birlikte eğitim, sağlık gibi hizmet alanlarını piyasa koşullarına açma girişimleri hızlanmıştır. Böylelikle sosyal devlet vatandaşlarına karşı yerine getirmesi gereken yükümlülüklerden kurtulmuş olacaktır. Diğer yandan kamu hizmetlerinde eğitim ve sağlık kadının en çok istihdam edildiği alanlardır. Personel rejimi reformu ile kamu emekçisi kadınların büyük bir bölümünün serbest piyasanın çalışma koşullarına tabi çalıştırılması gündemdedir. İş güvencesinin kaldırılmasının hedeflenmesi, ayrımcılığa yol açan performans sistemi ve mevcut sosyal hakların ortadan kaldırılması, kamu çalışanı kadınlar için büyük bir tehdittir.
12. Dünyadaki ve ülkemizde bu tablo karşısında, emekçiler kendi alternatif örgütlerini yaratmışlardır. Sendikal harekete de ivme kazandıran bu örgütlenmelerin en bilineni Hindistan'da SEWA (Serbest Çalışan Kadınlar Örgütü) SEWA, 1/3'ü ev eksenli çalışan kadınlar, üçte ikisi de sokak satıcıları olan 350 bin üyeli ILO düzeyinde tanınan bir örgüttür. Yine Portekiz'de 500 bin nüfuslu bir ada olan Maderia'da 1972'lerden beri ev eksenli çalışan işçileri de örgütleyen nakış işçileri sendikası, bu işçilerini toplu sözleşme kapsamına alarak, işsizlik sigor-

tası ve emeklilik haklarını da elde etmiştir.

13. Türkiye’de de bu alanda örgütlenme çalışmaları vardır. Bu örgütlenmeler HomeNet (Uluslar arası ev eksenli çalışanlar iletişim ve dayanışma ağı) adı altında 38 ülkeden 70 kadar örgütün birleşmesiyle oluşmuştur.

ÖNERİLER:

Kapitalist küreselleşme, yeryüzündeki sınıfsal, bölgesel, ulusal ve cinsel eşitsizlikleri derinleştirirken, kadınların daha fazla yoksullaşması sonucunu doğurmaktadır. Bu nedenle;

1. IMF ve Dünya Bankası programlarından vazgeçilmeli; yoksulları ve kadınları hedefleyen sosyal bir program yürürlüğe konulmalıdır.
2. Kaynaklar, borç faizleri ve silahlanma giderleri yerine yoksullar ve kadınlar için kullanılmalıdır.
3. Nitelikli, eşit, ulaşılabilir, parasız kamu hizmetleri için başta eğitim, sağlık, sosyal güvenlik olmak

üzere kamu hizmetlerine ayrılan paylar yükseltilmeli; IMF Bütçesi değil, sosyal bir bütçe oluşturulmalıdır.

4. Toplu sözleşmeli, grevli sendikal hak ve özgürlüklerin önündeki engeller kaldırılmalı; çalışanların ortak örgütlenmesine olanak sağlayacak özgürlükçü ve demokratik bir çalışma yaşamı esas alınmalıdır.
5. Kadın emeğinin ikincil ve geçici emek olarak görülmesini engelleyecek politikalar geliştirilmeli; sözleşmeli personel, esnek çalışma, özelleştirme, taşeronlaştırma gibi uygulamalara son verilmeli; kadınların demokratik bir planlama ile iş güvenceli istihdamları sağlanmalıdır.
6. Cinsiyetçi işbölümüne hizmet eden yasal düzenlemeler kaldırılmalı; cinsiyetçi iş bölümünün pekişmesine hizmet eden erkek egemen anlayışa karşı bilinç yükseltici eğitim çalışmaları yapılmalı, kadına yönelik pozitif destek politikaları oluşturulmalıdır, temel ücret ve asgari ücret belirlenirken,

ev içi emeğin görünür kılınması için çalışmalar başlatılmalıdır.

7. Ağırlıklı olarak kadın ve çocukların çalıştığı kayıt dışı sektörlerde (evde hizmetçilik, gündelikçilik, çocuk bakıcılığı vb.) uygulanan yeni emek kullanımına ilişkin koruyucu yasaların çıkarılması ve çalışanların sosyal güvenceye kavuşturulması konusunda devlet politikaları geliştirilmelidir.
8. Kayıt dışı ve düzensiz olan alanlarda çalışan kadınların sendikal alanda örgütlenmesi konusunda politikalar geliştirilerek uluslararası emek örgütleriyle işbirliği yapılmalıdır.
9. Gizli işsiz, ücretsiz aile işçisi konumunda, sosyal güvenceden yoksun olarak tarımda çalışan kadınların emeğinin görünür kılınmasına ilişkin politikalar geliştirilmelidir.
10. Tüm yasa ve yönetmeliklerde yer alan kadına ilişkin negatif ayrımcılık taşıyan hükümler açığa çıkarılmalı ve yeniden düzenlenmesine ilişkin çalışmalar yürütülmelidir (5).

21. YÜZYILDA KADININ HALA DEVAM EDEN EŞİTSİZ KONUMUNA BAZI “YASAL” ÖRNEKLER

Afganistan’da kocaların eşlerine tecavüzü meşru sayan ve küçük yaştaki kız çocuklarının evlendirilebilmesini sağlayan yasalar hâlâ mevcuttur.

İtalya, İspanya gibi katolik kiliselere bağlı ülkelerde kürtaj taleplerinin geçerli nedenlere bağlı olarak yapılabilmesine neden olan sınırlamalar vardır.

2008 yılının haziran ayında Fransa’da bir kadın evlendiği kişiye bakire olmadığını söylememesi üzerine kocasının mahkemeye başvurusuyla, evlilik, Fransız mahkeme-

lerince geçersiz sayılmıştır. Fransız hukuku bu evliliği geçersiz sayarken dine atıfta bulunmuş ve evliliğin feshini kadının yalan söylemesi olarak temellendirmiştir. Kadın örgütleri ve bazı hukukçular bu durumu laikliğe ve kadın haklarına aykırı olarak eleştirirler de evliliğe ilişkin mahkeme kararı bozulmamıştır.

Avrupa ülkelerinde çalışan kadınlar aynı işi yapmalarına rağmen erkeklerden %17 oranında daha az ücret alıyorlar. Avrupa’daki gelişmeler, 1979 yılında Birleşmiş Milletler

tarafından onaylanan “Kadına Karşı Her Türlü Ayrımcılığın Önlenmesini İçeren” CEDAW isimli bildirgeye rağmen devam etmektedir.

Dünyanın her yerinde kapitalist ekonomik sisteminin ayakta kalması için kadınların konumunu daha çok etkileyecek gerici yasalar çıkarılmaktadır. Afganistan, Pakistan gibi ülkelerde şeriat düzenlemeleri ile; kocalarından izinsiz evden çıkmaları ve çalışmaları yasaklanmaktadır.

Türkiye’de ise cinsiyetçi uygulamalar körüklenmekte artan işsizliğin

nedeni kadınlara dayandırılmaktadır. Bakan Mehmet Şimşek; kadınların kriz dönemlerinde daha çok iş aradığını ve işgücüne katılımının oranını artırdığını ifade ederek işsizlikten ve ekonomik krizden kadınları sorumlu tutmuştur.

Tarihte Alman Faşizmi'nin kadınların toplumsal hayattaki alanını "Kind, Küche, Kirche" (çocuk, mutfak, kilise) olarak belirlemesi ve Stalin'in 10 çocuk doğuran kadına 'analık nişanı' takıp, kadınları evlerinde olduğu sürece değerli sayan ve aslında bunu empoze eden tutumu da benzer durumların yarattığı sonuçlardır. Kadınların kimliklerine, cinsiyetlerine ve yaşamlarına yönelik bu saldırılar kapitalizmin krizleriyle ve artan ihtiyaçlarıyla orantılı olarak daha da artacaktır. İster totaliter, ister demokratik sistemlerde olsun, ekonomik krizle başa çıkmanın yolu kadınları toplumsal ve ekonomik alandan uzaklaştırmaktan geçtiği görülmektedir (6).

Başbakanlık Kadının Statüsü ve Sorunları Genel Müdürlüğü'nün yaptığı araştırmanın çarpıcı sonuçları şöyle:

Dünyadan:

Kadınların yaklaşık yüzde 47'si ilk cinsel ilişkilerini zor kullanılarak yaşıyor.

Mültecilerin yüzde 80'i kadınlar ve çocuklardan oluşuyor.

Dünya HIV/AIDS hasta nüfusunun yüzde 51'i kadınlardan oluşuyor.

Halen en az 54 ülkede kadınlara yönelik aşırı ayrımcı yasalar bulunuyor.

Her üç kadından biri dayak yiyor, zorla seks yapmaya zorlanıyor ya da tacize uğruyor.

Kadın cinayet kurbanlarının yüzde 70'i erkek partnerleri tarafından öldürülüyor.

Türkiye'den:

Aile içi şiddetin yüzde 87'si, kadınlara karşı işleniyor. Şiddetin yüzde 34'ü fiziksel, yüzde 53'ü sözlü olarak gerçekleşiyor. Bu oran gecekondu semtlerinde yüzde 97'lere çıkıyor. Türkiye'de Kadına Yönelik Aile İçi Şiddet Araştırması'nın sonuçlarına göre; kadınların %40'ı eşleri ya da birlikte oldukları erkekler tarafından fiziksel şiddete maruz kalıyorlar. Bölgeler arasında yaşanan fiziksel şiddet yüzdeleri 25 ile 53 arasında değişmekte, Kuzey Anadolu'da yaşayan her iki kadından biri şiddet görmektedir. Evlenmiş kadınların %15'i cinsel şiddet içeren davranışlardan birini yaşamaktadır. Boşanmış kadınların şiddet görme oranı ise; %73'tür

Kadınların yüzde 20'si okur-yazar değil. Türkiye'de Kadına Yönelik Aile İçi Şiddet Araştırması'nın sonuçlarına göre ise; erkeklerin 82'si kadınların %66'sı en az ilkokul mezunudur. Erkeklerin 26'sı, kadınların da sadece %18'i lise ya da yüksekokul mezunudur.

Lise ve daha üstü eğitilmiş 15-24 yaş grubunda bulunan kadınların yüzde 39.6'sı işsiz.

Kadınların yüzde 40'ı görücü usulüyle evleniyor, yüzde 20'si ise nikahsız yaşıyor.

Kadınların yüzde 55'i doğum kontrolü uygularken, yüzde 64'ü hamilelik döneminde doktora gitmiyor.

Yılda 2 bin 500 kadın anne olmak isterken yaşamını yitiriyor.

Eğitim gören 100 kadından sadece 2 tanesi yüksek öğrenim görüyor.

Kadınların işgücüne katılım oranı yüzde 27'lerde bulunuyor.

Türkiye'de 850 kaymakamın sadece 17'sini kadınlar oluşturuyor.

Hakim ve cumhuriyet savcısı sayısı içindeki kadın oranı ise yüzde 18'dir.

Meclis'teki 550 milletvekilinin 24'ü kadın(%4,36). Belediye başkanlarının ise sadece binde 5'i kadınlardan oluşuyor.

Türkiye'de kadınların yüzde 35.6'sı bazen, yüzde 16.3'ü sık sık aile içi tecavüze uğruyor (7).

2011 yılı Ocak-Şubat ayı işgücü dağılımı verilerine göre de; erkeklerde işgücüne katılma oranı 0,5 puanlık artışla % 73,4, kadınlarda ise 0,7 puanlık artışla % 26,6'dır.

İşgücünün eğitim ve yaş dağılımları ise;

Lise altı eğitimlilerde işgücüne katılma oranı; erkekler için % 68,2, kadınlar için % 22,6'dır.

Yükseköğretim mezunu erkeklerde % 86,1 olan işgücüne katılma oranı, kadınlarda % 72,7'dir (8).

KAYNAKLAR

1. Fırat H., Kadın Sorunu Ve Kapitalizm, Kadın Sorunu Üzerine Konferanslardan 2006/4.
2. Fırat H., Tarihten Günümüze Kadın Ezilimi Ve Kapitalizm, Kadın Sorunu Üzerine Konferanslardan 2006/6.
3. <http://www.sivridilli.com/haber-3866-Kadınların-bir-yılda-karsılığı-odenmeyen--bin-liralık-ev-isi-yaptığı-belirlendi.html>
4. Fırat H., Kadın sorunu ve toplumsal kurumlaşmalar, Kadın Sorunu Üzerine Konferanslardan 2006/7.
5. http://www.sendika.org/yazi.php?yazi_no=1110
6. Zeynep Sencer <http://kirpikadinekibi.blogspot.com/2009/05/kadın-ve-sanat.html>
7. Başbakanlık Kadının Statüsü ve Sorunları Genel Müdürlüğü'nün
8. www.tuik.gov.tr



Geleneksel Diyarbakır Sokaklarında Kapılar Tokmaklar Ve Halkalar

Yrd. Doç. Dr. F. Demet AYKAL

Kapı tokmakları ve halkalar (şakşaklar), kültür varlıklarımız içerisinde ele alınması gereken önemli değerlerimizdendir. Bu folklorik değer Anadolu'nun zengin süsleme kompozisyonlarının

güzel örneklerini sergilemektedir.

Türkiye'de geleneksel ev dokusu ve mimarisi hızla yok olmaktadır ve bu evler yeterince etüt edilmemektedir. Bu yüzden evlerin kapı tokmakları gibi ilgi çekici elemanlarına da zamanında gerekli ilgi gösterilmemiştir.

Kapıyı çalıp ziyareti evdekilere haber vermeye, tutup çekerek kapıyı kapatmaya yarayan halka ve tokmaklar yalnızca fonksiyonlarıyla değil, estetik değerleri

bakımından da bir devrin sanat görüşünü, anlayışını dile getiren yapılardır [1].

Tek parçadan oluşan tokmaklar, "köçek" adı verilen bağlantı halkası ile kapıya takılmaktadır. Tokmağın altında ayna denilen süsler bulunmaktadır. Bazen de tokmak olduğu gibi takılmaktadır. Tokmak kolu vurulduğunda ses çıkarılması için alt ucunda yine kanat tahtasına çakılmış bir kibaraya vurulmaktadır (Şekil 1).



Şekil 1 Kapı Tokmakları

Diyarbakır Evlerinde Tokmak ve Şakşaklar

Kapı tokmaklarının tasviri ve mitolojik yönünü ele alıp baktığımızda ilginç sembollere rastlanmaktadır. İnsan için bir duyuru aracı olarak görev alan kapı tokmaklarının üzerindeki figürler her dönemin sanatçıları tarafından inançları, korkuları, ümitleri doğrultusunda sembolik yaklaşımlarla tasarlanmıştır. Örneğin, Urartular zamanında yapılan formlarda yılanbaşları vardır. Urartular, yılanbaşlarının şeytanın evlerine girmemesi için işlemişlerdir. Bunlara Selçuklular döneminde de rastlanmaktadır. Kapı, tüm dünyada olduğu gibi Anadolu evinde de önemli bir öğedir. Ailenin sosyal ve kültürel kimliğini belirler. Tokmaklar da aynı şekilde içeride yaşayan topluluğun sosyal durumunu simgeler. Zenginin kapı tokmağı kalın, ağır süslüdür, pirinçtendir. Fakirin ise ince, basit, demirden ve halkadandır [1].

Tokmağın ana fonksiyonu ses çıkartmaktır. Tokmak, hareketli kı-

sim, sabit kısım ve tokmağın değdiği yerde daha çok ses çıkarmasını sağlayan bir kabardan oluşur.

Kapı tokmaklarında iki tür ses verme elemanı vardır:

Birincisi yabancı erkek misafirler için olanıdır ki, bu üstte bulunan kalın sesli kapı tokmağıdır, ikincisini ev halkı ve kadın misafirler kullanmaktadır. Bu tokmak altta bulunur ve ince ses verir. Böylece ev halkı hazırlıksız yakalanmamış olur. Kapı tokmağının çıkardığı sese göre misafir karşılanır. Yine kapının iki kanadındaki halkalar birbirine kurdele ile bağlanmışsa evde kimse yok demektir. Bu tür ev kapılarının sayısı yok denecek kadar azalmıştır.

Diyarbakır Evlerinde Tokmak Şakşak ve Halkalar

Diyarbakır kenti de, Anadolu'nun en eski yerleşim bölgelerinden birisidir. Bu kentte yaşayan insanların kendi koydukları kurallara uyararak bir arada yaşamaya başladıkları ve iç-

içe geçmiş özel bir düzen kurdukları görülmektedir.

Kent kurulurken bölgede bulunan doğal kaynaklar kullanarak yapılanma sağlanmış, kentte yaşayanlar ürettikleri ile bir sonraki dönemin hazırlanmasına katkıda bulunmuştur. Bu birikim, sokakların ve yapıların oluşumunda etkili olurken, bulunduğu sokağın, mahallenin ve çevrenin bütünleşmesiyle de o dönem insanının, kültürünün, ya da yaşantısının ortaya çıkarılmasında etkili rol oynamıştır.

Diyarbakır eski kent dokusundaki ara sokaklara girildiğinde sokağa yaslanan insan boyutunda taş duvarların tekdüzeliği sizi sanki surlarla çevrelenmiş bir yolda yürüyormuş hissine ulaştırır [2] (Şekil 2).



Şekil 2 Diyarbakır Sur İçi Geleneksel Sokakları

Bu sokaklardan eve girmek kapıların görevidir. Bir evin kapısı, sokak ile iç dünyanın ara kesitidir. Sokak kapıları yüksek duvarlarıyla sağlam asla saydam olamayan içeriğin gizemini koruyan kilitlenebilir niteliktedir.

Kapıların boyutu, evde yaşayan insanların ekonomik gücü ve mesleği ile doğru orantılıdır. Tarımla uğraşan atları ahırları olanların kapıları daha büyüktür. Bu nedenle "deveciyle konuşan kapısını büyük açar" atasözü dillerde dalaşmaktadır. Örneğin İskenderpaşa konağının selamlık kapısı büyük ve kemerlidir. Buna karşılık harem bölümünün kapısı sade ve normal boyutlardadır.

Cahit Sıtkı Tarancı ve Ziya Gökalp evlerinde ise kapılar küçüktür. Bu durum görgü ve eğitimin simgelemesidir. Yine hacılara ait evlerin kapıları özel olarak süslenir ve bir saçakla üzeri geçilir [3]. Tüm bu bahsedilen özelliklerin olmadığı pek çok kapı da Diyarbakır sokaklarının ana elemanlarıdır.

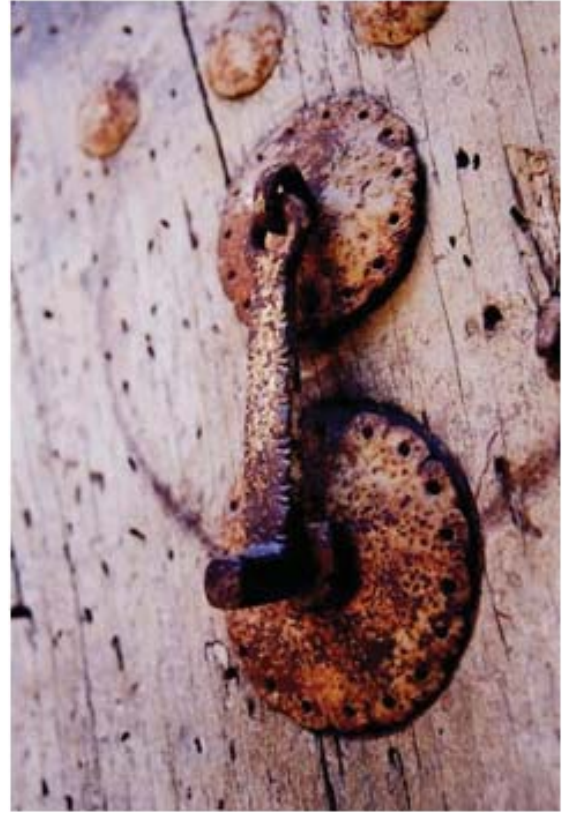
Kapıların arkasında çengelli bir kol kapının kilitlenmesini sağlamaktadır. Eski zamanlarda bu kilidi eve en son gelen evin erkeği kapatır, sabah erken saatte ise evin hanımı açar ve evin önünü yıkarmış. Sabah evin önü yıkanmamış olursa, komşular evde bir sorun olduğunu bilir ve yardıma giderlermiş.

Diyarbakır geleneksel dokusundaki sokak kapıları genel olarak basık ve tek kemerlidir [4]. Diyarbakır evlerinde bulunan kapılar, 5 kuşaklı ahşap olup, kapı kanadında kilit yönünde ve üstte, şak-şak diye de tanımlanan kapı tokmağı yer almaktadır. Ayrıca dışarıya çıkılınca kapıyı örtmek için kullanılan bir de halka yer almaktadır.

Diyarbakır evlerindeki tokmak tiplerinin en önemlileri stilize edilmiş kuş ve hanımeli şeklinde olanlardır. Ayrıca şakşak ve çekçeklere rastlanmaktadır. Demirden dövme veya dökme olarak yapılmaktadır (Şekil 3-4-5).



Şekil 3 Kuş Tipi Kapı Tokmağı



Şekil 4 Kuş Tipi Kapı Tokmağı



Şekil 5 Kuş Tipi Kapı Tokmağı

El formundaki tokmalarda yüzük aksesuarına rastlanmaktadır. Kimi tokmalarda elde yüzüğün hiç olmaması, kimi elde orta parmakta veya yüzük parmağında yüzüğün olması ev sahibinin bekâr, evli ya da dul olduğunu simgelemektedir. Ancak bu tip tokmağın resimlerine ulaşılammış olup, bilgiler eski kaynaklar ve yaşlı kullanıcılardan alınmıştır.

Kapıların çalınma şeklinde de bir özellik dikkati çekmektedir. Eve gelen konuk tanıdıksa halka ya da şakaşağı, yabancıysa kapı tokmağını vurmaktadır. Böylece ev sahibi

evdeki durumu ona göre ayarlamaktadır. Bazı el şeklindeki tokmaların kapıya vuran kısmında, iyiliği, bolluğu, sonsuz hayatı simgeleyen nar meyvesi bulunmaktadır. Kişinin içerdekilerle ilk teması bu bereket sembolünü tutan ele dokunmasıyla başlamaktadır.

Diyarbakır evlerine ait tokmalarda insan eli biçimindeki örnekler rastlanmaktadır. Örnekte kolun bilekten aşağısı tasarlanmış ve avucun içerisine bir küçük top yerleştirilmiştir. Bu tip örneklerde, avuçta bulunan top ses çıkarmaktadır. Bi-

lek kısmı da daha çok batılı kadın kıyafetlerinin büzgülü dantelâlı kol ağzını anımsatmaktadır. İnce veya kalın; tek veya çift bileziklidir. Yüzük parmağının üzerine kaşlı bir yüzük tasarlanmış. Başparmak diğer parmalardan ayrı tutulmuştur.

Bu tokmak, şakşak ve halkalar, günümüze kadar çok az sayıda ulaşabilmiştir. Bunlar da bilinçsiz kullanıcılar tarafından gün geçtikçe yok edilmektedir. Kültürel mimari değerlerimiz olan bu öğeleri korunması, arşivlemesi gerekmektedir.

Kaynaklar

1. <http://www.resimkalemi.com/sehir-mimari> "Anadolu Kapı Tokmakları" 27 Haziran 2011.
2. D. Türkan **KEJANLI**, Aysel **YILMAZ**, F. Demet **AYKAL** "Diyarbakır Sur İçi Sokak Dokusuna Kimlik Kazandıran Yapı Cephelerinde Taş İşçiliği" Diyarbakır
3. <http://.ekitap.kulturturizm.gov.tr> "Sokak Kapısı" 20 Haziran 2011.
4. Ufuk Arıç **BAŞ** "Kapı Tokmakları" Sanat Mozaik Dergisi, sayı 15, 1996.
5. Gülsen **BAŞ** "Diyarbakır Geleneksel Konut Mimarisinde Süsleme Anlayışı" History Studies Volume 21, 2010.
6. F. Meral Halifeoğlu Arşivinden 24 Haziran 2011



Diyarbakır: Lâmekânda Bir Kent ve Lâl Edilen Sokaklar

“Kazananlar vardır”, dedi hapisteki hahama hapisteki aziz. “Kibirleriyle ve hitabet güçleriyle kazananlar. Birde kaybedenler vardır; sözleri ve işaretleri olmayan”. E. Jabés, 1976

Yrd. Doç.Dr. Kamuran Sami

Diyarbakır (Amed); kadim bir şehir olmanın fitrında ve zamanın karşı konulmaz sarmalında imbik imbik ortaya çıkan kültürel aidiyetin sosyo-politik düzlemde ve insan belleğinde tezahür eden tevatürünü dile getirmektedir. Bu tarihsel söylemin dışavurumunda ortaya çıkan manzumeler (kanonlar); kentin sokak kültürüne, ayrıksanan yurttaşlığa, kentliliğe ve

toplumsal yapı üzerinde derin izler bırakarak, günümüze kadar gelebilmiştir. Bu kadim şehrin kaderini sarmalayan çoğul kültürel iz düşümlerin gölgeleri, bir temrin vurgusuyla yok edilebilmenin yolları açılarak, çoğul kimliklerin ve sokakların suretlerinde hayat bulan çok sesliliğe ket vurulmuştur. Dışıl bir şehrin ontolojisini temsil eden Diyarbakır ve toplumsal bellek izdüşümünde filtre edilerek ortaya çıkan meşakkatli insani hayat süreçleri; zoraki göç, küresel döngülerin kutsadığı para hırsı, lâl edilen sokaklar ve gölgeli çizgilerle bezenen yeni konutlara sahip olmanın ne kadar erdemli bir hayat olduğunun tasavvuru içinde yok olup gitmektedir (Bkz. Re. 1-2).



Resim 1-2. İnsanlık anıtı mı “**Ucube**” yoksa kentin (Diyarbakır) ana merkezinde dikilenlerden bir tanesi olan bu konut kitesi mi? Bu makalenin yazarına, yerel yönetimlere ve meslektaşlarına “**ithaf**” olunur! ...

Diyarbakır'ın kırılma döngüleri içinde beliren "umutlar"ın yaşam mekânlarında temsiliyeti sağlayan ve hep umudun rüyası olan "yarın" denilen zamanın tasavvurunda ör-

genleşen evler, sokaklar, çocukların civıltıları (Bkz. Res. 3-4), meydanlar ve de güncel politikaların bilinmezliklerinde kaderin dayanılmaz vuslatında beliren yeni hayat-

lar; nöbetleşe bir yoksulluğun pençesinde dayatılan düzenin seçilen kurbanları olmaktadır.



Resim 3-4. Masumiyetin ve münezzeh olmanın figürleri olan çocuklar. Örselenmiş aile hayatlar içinde bu kadar mutlu olmak zorunda mısınız? Keşke şair Hasan Hüseyin ve Ahmet Arif, sizleri görebilseydi! ... (Diyarbakır-Suriçi, 2005).

Diyarbakır'ı kendi özeli içinde sarmalayan mekânsal doku ile insan yaşamının tüm melekeleriyle birlikte kültürel bir anlam kazandırdığı yerel evler ve sokaklar; insan belleğinde, insani ilişkilerde ve kültürel yaşam kabullerinin oluşumunda önemli bir yer tutmaktadır. İnsan ilişkilerinin toplumsal tözünü anlamlı kılan değerler, kültürel iletişim ağları, dinsel değerlerin dışavurumunu sağlayan mekânlar; kamusal paylaşıldığı, fikriyatların tartışıldığı, mutluluk ve/ya mutsuzlukların iz bıraktığı alanlara göndermeler yapar. Şair M. Kadri Göral, "**Malamine**" adlı şiirinde; Diyarbakır'daki toplumsal çözümlüşü, kentin fiziksel yıkımını ve aidiyetsiz olmanın hüznünü epik ve yerel bir şive içinde şöyle dile getirmektedir:

*Yalvarıyam sahan kardaş üstüme gelme
Bahtan düşmüşem derdimi deşme
Elin ayağın öpmüşem beni söyletme
Ben yarsız kalmışam
Ben diyarsız kalmışam
Ben Diyarbakırsız kalmışam, vah lımun babo vah!*

*Evleri yıhmışlar eyvan etmişler
Koskoca hanlari küllhan etmişler
İçini dışını viran etmişler
Sebebsiz görmüşler, vah malamune!
Küçeyi açmışlar ca'de etmişler
Bağları sökmüşler bina dikmişler
Paraya şöhrete kurban etmişler
Kurbani olayım, vah malamune!*

*Ne azizler ne Anzele demişler
Kastallardan ahan sulari da kesmişler
Hemrvat suyuni haram etmişler
Susuzda koymışlar, vah malamune!*

*Küpelı, Bahhli, Dıngılava
Çardahlı Hemami da olmış berhava
Ne eski neşe kalmış ne eski hava
Keyfını de kaçırmişlar, vah malamune!! ...*

1) M. Kadri Göral, "Vah Malamine" Kuçe Kapısı adlı şiir kitabı,1996



Resim 5-6. Kadim bir kentin tarihi dokusunda mekânsal temsiliyeti, bu büro binaları sağlayacaksa; mimarlık adına konuşulacak bir söz kalmamış! ... (Diyarbakır-Suriçi, 2005).

Şairin dizlerinde örselenen Diyarbakır'ı temsil eden ve sokaklarda yaşamı dışlayarak kutsiyet kazanan erk; kentin suretinde farklı temayüller içinde varlık nedenini ortaya koymakta herhangi bir beis görmemiştir (Bkz. Res.5-6). Geleneksel bir örgüde inşasını sağlayan kamusal ve mekânsal kültürel paylaşım, sadece toplumsal ilişkiler düzleminde ortaya çıkan bir kavram olmayıp, aynı zamanda insani ilişkileri yaratan kentsel bir düzende geçmişe göndermeler yapan olgular bütünü de içermektedir.

Bir kentin yerleşim dokusu içinde mekâna ve kamusal alana aitlik duygusunu sağlayan ve de toplumsal katmanlar arasında yaşamın ortak belleğinde beliren değerler ile kültürel dışavurumları harekete geçiren şey(ler)de, insanların onu kullanabilme imkânları ve dereceleriyle ilintilidir (Bkz. Res. 7).

Türkiye bölgesel coğrafik bir düzlemde; toplumsal, kültürel ve ekonomik yapısıyla bölgelerarası

eşitsizliklere sahip bir görünüm sergilemektedir. Bölgede insani (uygarlık yanları ağır basan yerleşimler) kentleri sarmalayan yığınsal karakterli ve zoraki göçün yarattığı mekânsal sorunlar kümesinde; bölge halkının büyük bir kesiminin yaşadığı sokakların suretlerinde tezahür eden yoksulluk çeperinin pervasızca genişlemesi, yoksulluk ve çaresizliğin toplumsal katmanlar arasında miras bırakılabilir ve de kaderin bir hükmü olarak dile getirilmesidir. Diyarbakır gibi kadim bir kentin kimliğinin ifadesini sağlayan sokakların dokusunda yaratılmış olan insani bir tevazünün ötesinde; bugün kırsalın yığınsal mağdurlarını bölge kentlerine ve ülkenin bilinmezlikleri içinde örselenerek, barınak aramaya mahkûm edilenler ile yenilmişlerin yeni sokak yüzlerinde parçalanmış benliklerini görmenin arsızlığı hâkimdir. Göçün yaratmış olduğu yeni sokak suretleri, bölge kentlerinde yeni yaşam koşullarının zorlaşması, güven duygusunun zedelenmesi ve göçe maruz

kalanların kendilerine bir gelecek görememeleri nedeniyle; zoraki göçün yenilmişlerinin manevi iç dünyalarında derin kırılmaların ortaya çıkmasına neden olmuştur.

Zoraki bölgesel iç göç, Diyarbakır şehrinin kentsel dokusunun ontolojisini ortaya koyan ve de sokak doku örüntülerini yaratan insani değerlerini, "kültürel çözülüş" ve "bellek yıkımı"na indirgeyerek; toplumsal katmanlar arasında bir ayrışma, yoksulluk ve ötekileştirme kavramlarını, insanların suretlerinde kalıcı bir hale getirilmiştir. Bir zamanlar mekânsal bir birlikteliğinin temsiliyetini sağlayan Diyarbakır'daki Sokak örüntüleri; bugün karmaşık bir döngünün yıkıcı bir şekilde insan yaşamının örselemesini, beraber olma duygusunu zayıflatmasını ve de insani belleğinin yok oluşunu ortaya koymaktadır.

Kentsel mekânların kurgusal düzenleri içinde ortaya çıkan alanları kullanan insanların toplu halde bir araya geldiği/gelebildiği mekânlar olarak kentler, sokaklar ve meydanlar; dünden bugüne



Resim 7 Şair Cahit Sıtkı Tarancı'nın evi ve ancak böyle uhrevi bir mekânda şair çıkabilir! ... (Diyarbakır-Suriçi, 2005).

gelen ve kendi içinde çeşitlenen yaşamların potansiyellerini barındırmaktadır. Bu yaşam örüntüleri; toplumsal düzene gizil bir perdeden hükmeden ve de düzeni oluşturan katmanlar arasında erk oluşturan güçlerin her zaman ilgisine mazhar olmuştur. Bu bağlamda her dönemin egemenleri ile kentin toplumsal katmanları arasında kendine yer edinen **“yerel uyanık kesimler”**; kendi politik ve kamusal alan tahayyüllerine uygun olarak kamusal alanları politik düzlemin riyakâr atmosferi içinde biçimlendirmeyi bir erdem olarak görebilme cüretkârlığını gösterebilmektedirler.

Diyarbakır şehrinin son yıllarda yaşadığı toplumsal, politik ve kültürel görünüm skalası içinde ortaya çıkan çelişkiler, çatışmalar, ikilemler, tutarsızlıklar, istikrarsızlıklar ya da kısaca modernliliğin gündelik yaşamdaki hüsrancı ve de biat kültürünün bir tecellisi olarak ya-

ratılan ikili varoluşların kaotik kent ortamlarının yaratılmasında bir sakınca görülmemektedir. Kentsel sorunların sarmalı olarak gösterilen Diyarbakır'da bunlarla baş edememek, onlarla kuşatılmak, kararsızlığa ve tedirginliğe kapılmak, yabancılaşmak ve sonrada bu yabancılaşmanın eleştirileceği, meşrulaştırılacağı ve ikame edileceği yeni bir dünya arayışı içinde olmamız; unuttuğumuz **“dün”**ü yeniden tahayyül etmemizi zorunlu kılmaktadır.

Kent kurgusunda ortak bir yaşamın paylaşılan değerlerini temsil eden sokak(lar); her kentin yaşam düzleminde sosyal bir yaşamın ikrarı olarak tezahür edebilir, ama Diyarbakır gibi bir şehirde, bu kavram geçmişinden soyutlanarak, tezahür ettirilen yeni bir hayatın derin izlerini barındırmaktadır. Bu kentin tarihsel belleğini oluşturan **“suriçi sokakları”**; insanların hak ve güç talebinde ve de gösterisinde

buldukları, ama buna karşında sokakların mekânsal olarak **“lâl”** edilmeye çalışıldığı en acı günleri yaşamaktayız. Ekonominin, politikanın, kültürel yaşamın, yoksulluğun/varsıllığın ve de mimaride desenleşen bir dokunun imgeleri olan sokaklar; sadece potansiyel olan insanları değil, sadece müşteri olamayacak kadar yoksul ve de zoraki göçün yenilmişlerini kümesel olarak kendine çekebilmiştir. Diyarbakır sokaklarında herkes bir aradadır; ama kentin acımasız politik çelişkilerinde palazlanan zenginlerin suretleri berraklığını gizlemiş ve yığınsal yoksullarda esmerleşen yüzleriyle yabancı oldukları bu kente mutlu olabilmemizin telaşı içindeler.

Bölge coğrafyasında son 20-25 yıl içerisinde yaşanan şiddet, zoraki göç ve bellek yıkımıyla ortaya çıkan bölünme, birleşme, değerlendirme ve kültürel yıkım süreçleri farklı mecralara çekilerek ve bu çelişkilerden ortaya çıkan **“epigonlar”**; bölge kentleri üzerinde egemenlik kurmanın ve kentlerin suretlerini değiştirmenin mutluluğu içindeler. Bu egemenler; yerleşik halkın eline tutuşturdukları **“sisifos'un kayasıyla egemen olmanın sarhoşluğunda nasıl zafer kazandıklarını, televizyon ekranlarında yenilmişlerin suretlerini nasıl tasvir ettiklerini ve sokakları insanlardan nasıl arındırdıklarını anlatan hikâyeleriyle oyalanmaktayız. Onlar ki; bir şehrin sokakları, o sokaklarda yaşayan insanların yerleşmişliğiyle, anılarıyla, hüznüleriyle ve kapıların suretlerine yansıyan geçmişleriyle var olduklarının gerçeğini anlamalarını beklemek kifa-yetsiz kalmaktadır.**



Diyarbakır Dengbej Evi



Fotoğraf: Merthan ANIK



DİYARBAKIR DENGBEJ EVİ

Mimarlar Odası Diyarbakır Şubesi Tarafından Restorasyonu Yapılan , Daha Sonra Diyarbakır Büyükşehir Belediyesine Protokolle Kullanım Hakkı Verilen Şu An Dengbej Evi Olarak Kullanılan Tarihi Diyarbakır Evi ;

Mimar Abdullah ALTUNTAŞ

DİYARBAKIR EVLERİ

GİRİŞ

Diyarbakır, sivil mimari yönünden bölgenin en zengin örneklerini bir araya getirmiştir. Yaklaşık 5 bin yıllık bir geçmişi olan Diyarbakır, bu topraklar da bütün tarihi dönemleri yaşamış bundan ötürü de büyük çoğunluğu günümüze gelebilen sivil mimari örneklerini bu uzun geçmişin bir ürünü olarak korumuştur. Diyarbakır'ın ünlü sur ve kalelerinin yanı sıra camileri, medreseleri, türbeleri, dergahları, hanları, hamamları, köprüleri ve sivil mimari örneklerinin de kendisine özgü bir konumu olmuştur. İklim koşullarından ötürü yapılarda farklı yapım teknikleri uygulanmıştır. Şehrin tarihi kimliğinin yanı sıra iklim koşulları da sivil mimaride en uygun biçimde kullanılmıştır. Bu arada yerel malzemeler ile dışarıdan getirilenler yapılanmada büyük rol oynamıştır.

Diyarbakır sivil mimarisinin oluşmasında surlar önemli bir rol oynamaktadır. Surlar kentin genişlemesini sınırladığı için sur içinde yoğunlaşma artmış, evler birbirine bitişmiş, sokaklar daralmıştır. Bu nedenle Dengbej evide bitişik bir nizamda yapılmıştır. Bu tür bir sı-

kışıklık sokakların şekillenmesinde ve mahremiyeti sağlamak için evler, sokaklardan yüksek duvarlarla ayrılmıştır. Roma döneminde kalan ve günümüzde de halen kullanılan kanalizasyon ağı, mimari dokunun eskiden de sıkışık olduğunu göstermektedir. Diyarbakır evleri genel olarak düzensiz bir geometri ile birbirinden ayrılır ya da birbirlerine yaklaşır.

Yazların çok sıcak, kışların da çok soğuk geçtiği Diyarbakır evlerinde avluların büyük önemi vardır. Bundan ötürü de yerleşim ve yaşam avlu etrafında yoğunlaşmıştır. Dış dünyadan soyutlanmış ve kendi mahremiyeti içerisinde ev halkı burada yazın sıcaklığına, kışın soğukuna karşı yaşamlarını sürdürmüşlerdir. Yazlık, kışık ve baharda kullanılan mekanlar aynı ev şeması içerisinde yerleştirilmiştir. Diyarbakır evlerinin bütün bölümleri avlu ile bağlantılıdır. Bu avlulardan bodrum ve sergah için alt kata, oda, sofa, eyvan, ara katlar, üst katlardaki odalar ve dam için yukarıya yönelirler. Evlerde oda sayıları ailenin büyüklüğüne göre değişmektedir.

Diyarbakır evlerinde bahçenin

de büyük önemi vardır. Evler şehrin dar sokakları, yüksek avlu duvarları içerisine kapanmışlardır. Avlu ve bahçeye girildiğinde dış dünyadan tamamiyle ayrılır; havuz, açık eyvan, tulumba, kuyu ve merdivenlerle bu avluda karşılaşılır. Avlularda yer alan havuzların da ayrı birer görünümleri vardır; bunların bazılara dikdörtgen, elips, sekiz köşeli ve dilimli daire şekliindedirler. Havuz kadar önemli olan havuzdan boşalan sular için yapılan su kanalcıklarıdır.

Bu yüzden de her eve ayrı ayrı havuzlar yapılmıştır. Diyarbakır evlerinde havuz, vazgeçilmez bir unsurdur. Zengin evlerinde bazen bu havuzların eyvanın içerisine kadar girdikleri görülmüştür.

Ataerkil aile yapısına sahip olan Diyarbakır'da evler büyük aile yapısına uygun olacak biçimde düzenlenmiştir. Bunun yanı sıra eski köylerde geniş kemerli, eyvanlı eski taş yapılarla da karşılaşılmaktadır. Bu tür evler daha çok Diyarbakır'ın eski yerleşim alanlarında bulunmaktadır. Diyarbakır evlerinde suyun, sıcaklığın, soğukun da büyük etkisi vardır.

Diyarbakır surları dışında kalan

evlerde surlarda kullanılan taşların benzerleri kullanılmış, üzerleri toprak damla örtülmüştür. Evlerde kullanılan ana malzeme lavların püskürtmüş olduğu bazalt taşlarıdır. Bu taşların işlenmelerinin kolay olmasının yanı sıra aynı zamanda klima işlevini de sürdürmeleri yörede kullanılmalarının başlıca nedenidir. Ayrıca bazalt taşı suyu emmez. Dona, darbelere, asitlere, sürtünmeler karşı dayanıklıdır ve renk değiştirmezler. Kalker taşı Diyarbakır'a dışarıdan getirilmektedir. Bu nedenle ve pahalı oluşundan ötürü de ancak süs malzemesi olarak zengin konaklarında dekoratif nitelikte kullanılmıştır.

Diyarbakır'ın ormanlık alanlarının olmaması ahşabın yapılamada ikinci planda kalmasına ve yalnızca dekoratif olarak kullanılmasına yol açmıştır. Bununla beraber Diyarbakır'da bulunan kavak ağacından da yararlanılmıştır. Esneme-

ye belirli ölçülerde dayanıklı oluşundan ötürü de çoğunlukla tavan girişlerinde kullanılmıştır. Bununla beraber doğramalık kereste dışarıdan getirilmiştir. Evlerde bağlayıcı unsur olarak kireç kullanılmıştır. Duvarlarda görünen yerlere ince yontma taşlar, onların arka yüzlerine moloz taşlar dizilmiştir. Taşlarda iç sıra ile dış sıra birlikte örülür. Bu yapı tekniği Roma ve Bizans duvarlarında da görülmüştür. Tuğla üst örtülerde pek fazla görülmemektedir.

Diyarbakır evleri, dış baskınlara karşı korunaklı olarak yapılmış, avlu çevresinde gelişmiştir. Evlerin plan düzeninde de iklimin büyük etkisi olmuştur. Bunun içinde, çoğu kez dar sokaklarda bulunan evlerin dışa açılan pencereleri oldukça azdır. Dışarıdan şekilsiz görülen bu evlerin içerisi bezeme yönünden oldukça zengindir. Ahşap işçiliğine ve çeşitli boyalı nakışlara içeride, özel-

likle tavanlarda geniş yer verilmiştir. Zenginlere özgü evlerde tepe pencerelerinde renkli camlar, alçı içlik pencereler değişik şekillerde kullanılmıştır. Bu tür tepe pencereleri de evlere ayrı bir hava vermiştir.

Diyarbakır'ın zenginlere özgü evleri harem ve selamlık olmak üzere iki ayrı bölümden meydana gelmiştir. Bu bölümlerin dışarıdan birbirlerinden ayrı girişleri vardır. İçerideki bağlantıları da döner dolapların yardımıyla sağlanmıştır. Ancak günümüz Diyarbakır evlerinde, yakın tarihlerde yapılan yapılamalarda bu düzen tamamen ortadan kalkmıştır. Avluya açılan odalar yazlık ve kışlık olarak avlunun değişik yönlerine iklim koşulları dikkate alınarak yerleştirilmiştir. Diyarbakır evlerinde eyvanların da büyük önemi vardır. Bu evlerin odağı avlulu evlerdeki eyvanlardır. Diyarbakır'da eyvansız ve avlusuz ev bulunmamaktadır. Eyvanın



Fotoğraf: Merthan ANIK

görevi avlu ile evin kapalı mekanları arasında yarı açık alan olmasıdır. Bu yöredeki eyvan ön yüzü avluya açılan ve serinlemeye yönelik bir bölümdür. Daha çok da sıcak ülkelerde görülmektedir. Diyarbakır da eyvanlar tek gözlü, iki gözlü ve üç gözlü olarak bölümlere ayrılmaktadır. Ev sahiplerinin maddi güçlerine göre evlerde eyvan sayısı da artmaktadır. Bunların altlarında bodrumlar bulunmaktadır. Bununla beraber altlarında bodrum bulunmayan eyvanlara da Diyarbakır'da rastlanmaktadır.

Diyarbakır evlerinde odalar kapalı alanlarda yer alır ve bunlar yemeye, oturmaya ve yatmaya ayrılmışlardır. Bu odalar doğrudan avluya açılabilirdiği gibi eyvanlarla da bağlantılıdır. Avludan veya avludan bağlantılı odalar arasında da bazı farklılıklar bulunmaktadır. Avludan girilen odalar doğrudan doğruya toprağa oturmaktadır.

Evlerin dışarısında ve içerisindeki pencereler, merdiven kenarları demir parmaklıklarla hareketli bir görünüme ulaşmıştır. Evlerin içerisindeki duvarlara kapıları olmayan nişler ve dolaplar yerleştirilmiştir. Alt kattaki zeminler betona benzer bir örtü ile kaplanmıştır. Kışın bunların üzerine halılar, düz yaygılar serilir, yazın da bunlar kaldırılırdı. İkinci katlar genellikle sokağa bakan odalar konsollar ve bağdadi şahnişler, cumbalar ile dışarıya taşınmıştır. Buradaki odaların zemini şahnişlerden biraz daha yüksek tutulmuştur. Pencereler daha alçak olup, sedirlerin üzerinde oturanların, oturdukları yerden rahatça dışarıya seyredebilmeleri sağlanmıştır. Bu tür odalara yörede örtme odalar ismi verilmiştir. Dar sokaklarda bulunan odaların karşı evlerin duvarlarına yakınlığından ötürü bu yöne pencereler açılmıştır. Ancak avluya bakan cephelerde pencere sıralarına fazlaca yer verilmiştir.

Diyarbakır evlerinin bir özelliği

de sertaplardır. Sıcak yaz günlerinde eyvan ve avlular yetersiz kalınca buna önlem olarak bir nevi sığınak olan sertaplar yapılmıştır. Bunlar evlerin yerleşme planı içerisinde bir tür bodrum odası olup avluya açılırlar ve kuzeye yöneliktirler. Diyarbakır Cahit Sıtkı Tarancı evinde olduğu gibi bazı örneklerde iki basamakla içerisine girilen dikdörtgen mekanlardır. Bunların uzun kenarları avluya bakar ve iki, üç pencere ile aydınlatılmışlardır.

Evlerin üzeri çoğunlukla sıkıştırılmış toprak damla örtülmüştür. Bu tür toprak damlar yazın sıcağına karşı korunaklı, kışın da soğuktan arındırılmıştır. Yaz aylarında bu toprak damların üzerine taht denilen karyolalar kurulur. Oldukça yüksek olan tavanlarda üst örtüde tavan kirişleri düzgün uzun kavak ağaçlarından yararlanılmıştır. Diyarbakır evlerinde odalar avluya açıktır. Ancak şahnişleri sokağa bakar, pencereler kafeslidir.

Diyarbakır evlerinin her birisinde mutlak bir avlu bulunmaktadır. Bu avlular bazalt kesme taşından muntazam olarak yapılmıştır. Avlu zemininden bir iki basamakla çıkan eyvanların üç tarafı penceresiz olarak kapalı, avluya bakan tarafı da tamamen açıktır. Çoğunlukla bu avlular iklimden ötürü kuzeye yöneliktir. Eyvanların arkasındaki odalar evin en geniş ve en ferah odasıdır. Mutfakların yüzleri avluya bakar ve çoğunlukla bir kemerle avludan ayrılmışlardır. Rüzgarı az, güneşi bol olan evlerin kuzey yönleri mutfak için ayrılmıştır. Mutfağa avludan düz ayakla geçilir. Mutfakların altına bu nedenle bodrum, kiler gibi bölümler yapılmamıştır. Mutfaklarda su ve ısıtma tesisatına da rastlanmaz. Bunun için evin bu işle uğraşanları mutfağa yakın yerde yemek hazırlığını yapar ve mutfağa yalnızca pişirme amaçlı olarak girerlerdi.

Diyarbakır evlerinde helalar avlu ile doğrudan bağlantılı olarak sokağa en yakın yerde yapılmıştır. Bunun da nedeni kanalizasyon kanallarının boylarının sağlık açısından kısa tutulmasıdır.

Kesme taştan meydana gelen evlerin taş aralarına derzler yapılmış, bunlar evlerin görüntüsüne değişik bir şekil vermiş ve bazı örneklerde de üzerlerine motifler de işlenmiştir. Bu derzleri terkihi günümüzde de bir türlü çözülememiştir. Cephelerde uygulanan beyaz-siyah cephe düzeni avlu ve ev duvarlarında çok sık kullanılmıştır. Horasan harcın kullanılması yörede ikinci plandadır.

Diyarbakır evlerinde merdivenlerin de ayrı bir yeri vardır. Bunlar avlulardan eve girişlerde sağır duvarlara yaslanırlar. Odalara çıkan merdivenler oldukça sadedir.

Diyarbakır evlerinde süslemeler evlerle bütünleşmiştir. Evlerde en çok süslenen bölümler avluya bakan cepheler olmuştur. Bunlarda taş içliğinin örnekleri ile karşılaşılır. Duvara gömülü geometrik şekiller, dilimler, zikzaklar en yaygın olan örneklerdir.

Diyarbakır evlerinin demir parmaklıkları, alçı tepe pencereleri, renkli camları, alçı tepe pencereleri, vitrayları, ahşap kapı ve doğramalar, saçak bordürlerinin çoğu evlerin bazıları yıkıldığından müzelere taşınmıştır. Ahşap malzeme olarak çoğunlukla çıralı çam kullanılmıştır. Evlerin alt katlarına depo ve kilerler yerleştirilmiştir.

Diyarbakır evlerinde odaların içerisinde banyo düzenine, gusülhaneye pek rastlanmaz. Yalnızca birkaç evde özel olarak yapılmıştır. Evlerin ayrı hamamları vardır. Bunlar küçük ölçüde kurnalı yapılardır. Hamamların soyunma ve sıcaklık bölümleri vardır. Bunlar avludan tepe pencereleri ile aydınlatılırlar.

BÜYÜKŞEHİR BELEDİYESİ VE AVRUPA BİRLİĞİ ORTAK PROJESİ DENGBEJLİK VE DENGBEJ EVİ

Kürt sözlü edebiyatının en önemli ögesi olan ve yok olma tehlikesi ile karşı karşıya bulunan “Dengbej” geleneği, AB tarafından finanse edilen ve Kültür ve Turizm Bakanlığı tarafından desteklenen, Diyarbakır Büyükşehir Belediyesi Kültür ve Turizm Müdürlüğü tarafından hayata geçirilecek proje “Kültürel Girişimler Destek Hibe Programı” çerçevesinde yeniden canlandırılması, Dengbejlik geleneğini anlatan görsel ve yazılı kaynaklar oluşturulması kapsamında, antoloji, CD basımı, konser organizasyonları ve panel gibi faaliyetlerde bulunulacak. Ayrıca, yaşayan dengbejler bir araya getirilerek, ortak çalışmalara imza atmaları için bir “Dengbej Evi” kuruldu.

DENGBEJ NEDİR ?

Deng: ses, bej: söyleyen, ‘Şarkıcı’ ‘ses sanatçısı’ tanımına uyan Kürtçe bir terimdir.

Kürtçe’de “Sese hayat veren” anlamına da gelen “Dengbej”, Kürt kültürüne ait destanları, aşk hikayelerini, tarihi olayları herhangi bir enstrüman kullanmadan, sesleri ile canlandıran Kürt ozanlarına verilen isimdir.

Dengbejlerin seslerini kullanarak yarattıkları yapıtlara “kelam” deniyor, yüzyıllar boyunca köy köy, şehir şehir gezerek anlattıkları hikayelerle, sözlü Kürt edebiyatının yaşamasına aracılık etti.

Şevbuhêrk: Geleneksel Kürt kültüründe, akşam namazından sonra kurulan ve gece yarısına kadar süren geleneksel gece meclisleridir.

Kürtçe ‘şevbuhêrk’ sözcüğünün, Türkçe tam karşılığı: “Birlikte geçirilen gece”dir. Bu meclislerde, bu gecelerde ‘dengbêj’ kelimeler, destanlar söyler; öyküler, masallar anlatır.

Bu gece meclislerinde, ‘dengbêj’ ler anlatır. Divanhanede bulunanlar da dinler. Kimi zaman, dinleyiciler de çeşitli tavırlarıyla ‘dengbêj’lerin anlatısına katılır. Dinleyiciler ne kadar dikkatle dinlerlerse, ‘dengbêj’ler de o kadar coşkulu anlatırlar.



DENGBEJ EVİNDE NE YAPILDI

Mimarlar Odası Diyarbakır şubesi tarafından restore edilen tarihi Diyarbakır evi yukarıda bahsetmeye çalıştığımız Diyarbakır evlerinin tipik özelliklerini taşımaktadır.

Dengbej evi restorasyon öncesi avlusunun ortasında 2 katlı betonarme bir yapı nedeni ile kendini tam anlamı ile gösterme fırsatı bulamıyordu . şube ve merkezin iş birliği ile betonarme yapı satın alınarak yıkıldı .Çarpık kentleşmenin bir sonucu olarak tarihi avlu içine yapı yapılmış, tarihi doku oldukça zarar görmüştü. Yıkımı yapıldıktan sonra avlu kendini olduğu gibi gösterme fırsatı bulmuştu.

Yapının karkası taş duvarlar haricinde tüm döşeme ve ahşap kirişlemeleri yıkılıp / sökülüştür. Yeniden ahşap kirişlemeler ve döşeme yapılmıştır.

Kapı ve pencere doğramaları 1.sınıf çam keresteden yeniden imal edilerek monte edilmiştir. Zemin ahşap kaplanmış , duvarlar orijinal halleri ile korunmuş beyaz olarak boyanmıştır .

Demir korkuluklar orijinal desenleri ile yeniden el imalatı olarak yapılmış ve monte edilmiştir.

Avlu da sökülmüş bir kenarda duran havuz orijinal yerine bırakılarak montajı tamamlanmıştır.

Mevcutta üzeri kapatılmış kuyu açılarak üzerine uygun bir kuyu taşı konmuş orijinal hali alması sağlanmıştır .

Taş yüzeyler üzerindeki boya ve benzeri malzemelerden temizlenerek yöresel cis bezeme ile derz araları yeniden yapılmış ve tamamlanmıştır.

Avlu orijinalinde olduğu gibi bazalt taşlar ile döşenmiş mevcutlar ıslah edilmiş veya tesviyesi yapılarak yeniden yerine konmuştur.

Mutfak olarak düzenlenen yerde ocaklık yeniden düzenlenerek orijinaline uygun bir hale getirilmiştir.



MEVCUTTA KULLANIMI

Girişteki eyvana bakan iki oda sergi odası olarak kullanılmaktadır

Eyvandan geçilerek Diyarbakır evlerinde görülen gizli dar merdiven ile üst oda ofis faaliyetlerinde kullanılmaktadır .

Eyvan ve iki odanın altını tamamen kaplayan bodrum kat sıcak yaz günlerinde serinleme fırsatı vererek dengbejlerin atışmalarına onları seyredenlerin ise keyifle zaman geçirmelerine imkan vermektedir.

Girişte bizi karşılayan mutfak ve üstünde iki oda ve onları bağlayan eyvan ofis faaliyetlerine ayrılmıştır .

Kültür festivalleri kapsamında çok çeşitli etkinliklere ev sahipliği yapan avlu bir sahne görevi görmektedir.



Surp Giragos Kilisesi ve Yeniden Yaşatılması

Yrd. Doç. Dr. F.Meral HALİFEOĞLU

Sur içi bölgesinin kuzeydoğu diliminde yer alan Surp Gi-

ragos Kilisesi'nin Türkiye ve Ortadoğu'nun en büyük Ermeni Gregoryan Kilisesi olduğu söylenmektedir. Özdemir Mahallesi'nde yer alan yapı, batıdan Keldani Kilisesi (Mor Petyun) ile komşudur. Yaklaşık 3000m2 lik alana hakim

Kilisenin doğusunu Göçmen Sokak, güneyini ise Yeni Kapı Sokak sınırlamaktadır. Yapıya doğudaki özelliksiz metal kapıyla girilmektedir. Aynı alana bakan diğer iki giriş kapatılmıştır.



Sur içi uydu fotoğrafında Surp Giragos Kilisesi



Fotoğraf Fırat AYDIN

Yapının hangi tarihte yapıldığı tam olarak bilinmemekle beraber, kaynaklarda ilk kez 1610-1615 tarihlerinde yapıdan ifadeler kullanılmaktadır. Simeon Tbir Lehatzi'nin Seyahatnamesinde 1584-1636 sonlarına doğru anılmaktadır. Kilisenin muhteşem bir taş yapı olup, beş kutsal heykeli olduğu yazılmaktadır ((Viyana 1936 s:204-205)-Tomas Çerme arşivi)

Tarihçi G.İnciciyan, 1758-1833 yıllarında yazdığı Coğrafya adlı

eserinin Asya bölümünde "1515 veya 1518 yılında Aziz Teodaros Ana Kilisesi'nin camiye dönüştürülmesinden sonra, kiliseye ait olan mezarlığın içinde bu yapının yeniden inşa edildiğini belirtmektedir. Newjersey, kilisenin 1881 yılında tamamen yandıktan sonra, 1883 yılında yeniden inşa edildiğini yazmaktadır. Yapı, 1960 yılına kadar askeri depo, Sümerbank bez deposu vb. değişik amaçlarla kullanıldıktan sonra, Diyarbakır

Ermeni Cemaatine devralınarak, kısmi onarımlarla tekrar asıl işlevine kavuşturulmuştur. I.Dünya Savaşı sırasında Alman subaylarının karargahı olarak da kullanılmıştır (Tuncer.O.C.2002). Yapının ikinci kez inşasından sonra 1914 yılında yaptırılan görkemli çan kulesi, Şeyh Mathar Cami'nin Dört Ayaklı Minaresi'ni geçtiği için, 1915 yılında yıktırılmıştır.



19.yüzyıl sonlarında ilk çan kulesi ile Surp Gragos Kilisesi ve günümüze ulaşmayan her iki çan kulesi(anonim)

Yapının mimari özellikleri

Diyarbakır'da günümüze ulaşmış en geniş ibadet alanına sahip bir Ermeni Kilisesi olarak, yedi apsitle ve enine 5 nefli tek kilise örneğidir. 1990'lı yıllara kadar kısmen de olsa kullanılan yapı, Kilise bölümünün dışında geniş avlusunu saran papaz evi, misafirhane, şapel ve diğer servis birimleriyle bütünsel bir yapı grubudur. Kilise bölümü, onaltı adet silindirik sütunlara

oturan çift merkezli kemerlerle geçilmiş beş neften oluşur. İki kemer arası yüzey, dairesel kesitlerle boşaltılmıştır. Batıdaki kadınlar mahfiline ait sütunlar ve bu kata çıkışı sağlayan merdiven varlığını korurken, yapının üst örtüsünün tamamı çökmüş durumdaydı. Apsit kanadının kuzey ve güneyinde üst katta birer eyvana dönüşen oda bulunmaktadır. Mekan, bu bölümlerle

yedi apsitle kabul edilmektedir.Üst katta apsitlerin üzerinde yük hafifletici odalar ile dar bir koridor yer almaktadır. Tuğla tonoz örtülü koridor, kuzey ve güneyde yer alan eyvanların bağlantısını sağlayan bir geçiş alanıdır.



Kilisenin avluya bakan güney yüzü



Kapatılmış girişler ve narteksin güney yüzü



Günümüze hiçbir çan kulesi ulaşmayan yapının, Küçük Kilise, Papaz evi, misafirhane ve diğer servis bölümleri de kullanılmamaktadır. Doğudaki bugün kapatılmış girişin yer aldığı eyvan kemerleri yıkılmış durumdadır.

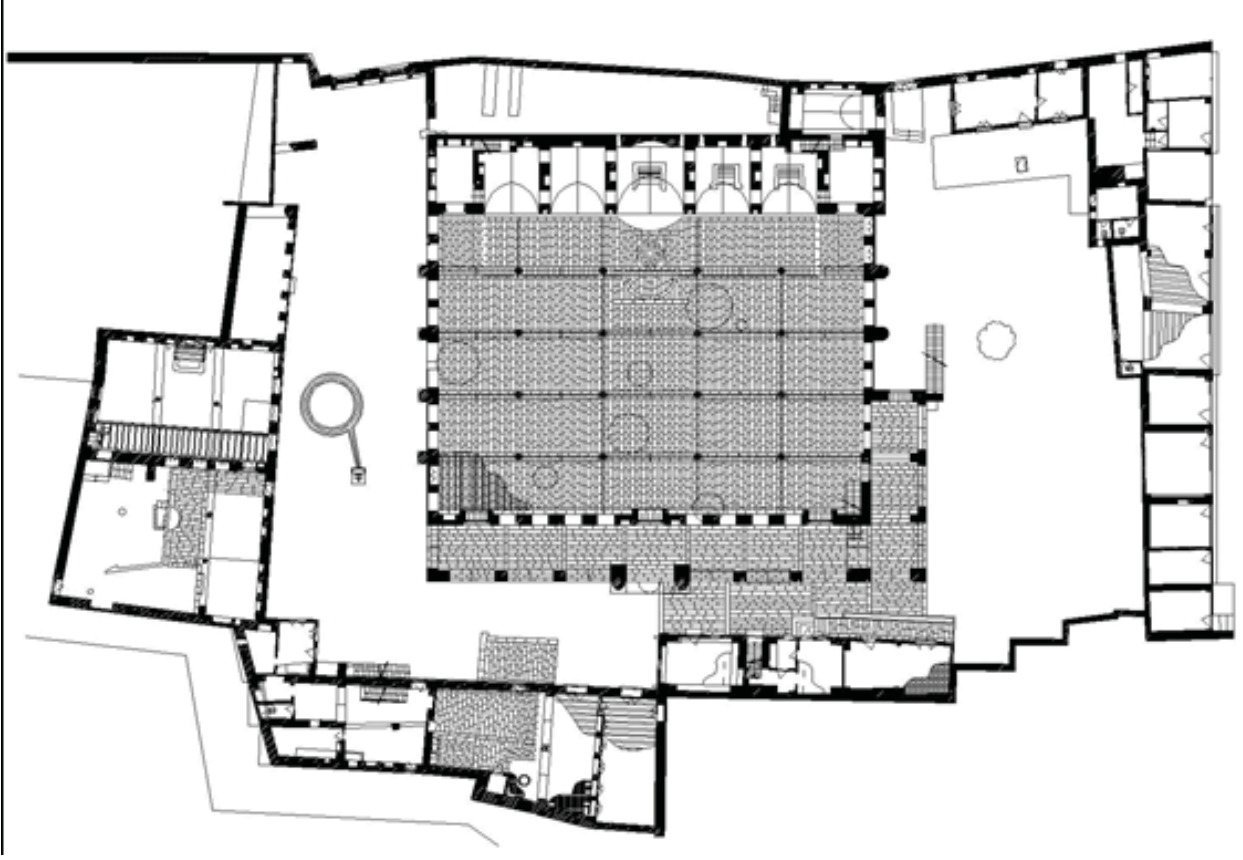
Yapının batısındaki narteks, revak biçiminde kemerlerle güney yüzün yarısını da saracak şekilde geçilmiştir. Kemerlerle geçilen bu bölümünün üstünde kadınlar mah-

filî (vernadun) yer almaktadır. Bu bölümden avlunun güneyindeki merdivenle de çıkılabilen odalara geçilebilmektedir. Yapıya ait kitabelerin önemli bir bölümü sökülüştür. Kilise bölümünün kuzeyde ve güneyde bir, batıda üç olmak üzere beş girişi bulunmaktadır.

Çan kulesinin alt kaide bölümünün bir kısmının günümüze ulaştığı bölüm, tüm yapı katlarını kapsayacak biçimde batı yüzün ekseninde

düzenlenmiştir. Yükselen iki silindirik kesitli ayakların taşıdığı kemer içerisinde yarım daire çıkmalı bazalt balkon yer almaktadır.

Zangoçun çan ile bağlantısının kurulduğu balkon, yapım sanatının ince ayrıntısını oluşturacak yapım ustalığı sergilemektedir. Balkona beş dilimli kemerin sardığı basık kemerli bir kapıdan geçilmektedir.



Surp Giragos Kilisesi rölöve planı -(FM.Halifeoğlu, B.Kıran,B.Yeşil-2010)



Yıkılan üst örtü ve tahrip olan horan ve incil masasından örnek

Geleneksel yığma yapım tekniğinde inşa edilmiş yapı, bazalt taşın hakimiyetinde biçimlenmiştir. Çok kısıtlı kullanılan kalker taşı, bazı kemer örgüleri ile yazıtlarda görülebilmektedir. Ahşap karkas sistemli moloz dolgu, tuğla, ahşap ve alçı da yapıda kullanılan malzemelerdendir. Diyarbakır geleneksel yapım sanatına ait pencere, kapı, kemer, niş, saçak, metal şebeke vb. detayların bulunduğu kilise, ahşap kirişleme üzeri toprak dam örtülü olarak inşa edilmiştir.

Yapıda oluşan bozulmalar

2010 yılında başlayan yeni rölöve çalışmaları devam etmektedir.



Narteksin batı yüzü ile iç kısmındaki balkon

Yapıda oluşan bozulmalar

Yapıdaki en önemli bozulma ve tahribat, 1980'li yıllardan itibaren Kilisede ibadet eden halkın göç etmesiyle başlayan terk etme ve bakımsızlıktır. Cemaatin olmayışıyla başlayan işlevsizlik, bakımsızlık, doğa ve zaman koşulları yapıdaki bozulma sürecini daha da hızlandırmıştır.

Düzenli bakım ve onarımı yapılmayan ibadet alanı ile papaz evinin üst örtüsü 1991 yılında çökmeye başladı. Kullanılmayan servis ve konut birimlerine kırsal alandan göç etmiş insanlar yerleşti. Üst örtünün tamamen çökmesiyle, iç mekan büyük bir hafriyat yığınınına döndü. Temmuz-2002 yılında Diyarbakır Müze Müdürlüğü tarafından, Kilise iç alanı ile çevresinin bir bölümünde temizlik ve araştırma kazısı yapıldı. Bu çalışma ile kilise yapısının özgün bazalt taş döşemesi ortaya çıkarıldı.

2000 yılında **ÇEKÜL**'ün girişimleriyle yapının rölöve ve restorasyon projeleri hazırlanmış, Diyarbakır Kültür ve Tabiat Varlıklarını

Koruma Kurulu tarafından onaylanmıştır. Yapının bağlı olduğu **Surp Giragos Hızır İlyas Ermeni Kilisesi Vakfı**'nın ekonomik destek bulamayışından restorasyon çalışmalarına o yıllarda başlanılamamıştı. 2009 yılında Vakfın yaptığı ihale ile yapının koruma ve yeniden yaşatılması çalışmalarına başlangıç yapılmıştır. **Diyarbakır Büyükşehir Belediyesi'nin** yaptığı büyük ekonomik destek ve sahiplenme ile kilise bölümünde önemli çalışmalar yapılabilmştir. Güçlendirme, üst örtünün tamamlanması, yüzey temizlikleri, döşeme tamamlaması bunlar arasında en önemli olanlardandır.

2009 yılında başlanan restorasyon çalışmaları öncesi yapıda tespit edilen bozulmalardan bazıları sıralanacak olursa;

- Özgün toprak dam üst örtü ile birlikte ahşap kirişlemeli tavan tamamen çökmüştür. Meydana gelen bu çökme ile birlikte yapı iç alanı yağmur, kar, güneş, rüzgar vb. hava koşullarına karşı

savunmasız kalmıştır.

- Üst örtünün yıkılmasından dolayı taşıyıcı duvar yüzeylerinde ve sütunlara oturan kemerler ile tempan yüzeylerinde tahribatlar oluşmuş, duvarlarda düşeyden kaçmalar, doku kayıpları, bitkilenmeler ile kısmen taş örgüdeki bağlayıcı haçlarda kayıplar meydana gelmiştir.
- Üst örtünün olmayışı ve gevşek zemin üzerinde blokaj yapılmayışından dolayı mevcut döşemede yer yer çökmeler oluşmuş, yüzey ve derz aşınmaları meydana gelmiştir.
- Yapı içerisindeki pek çok kapı ve pencere gibi yapı elemanları sökülmüştür.
- Yapı parsel alanı içerisinde yer alan kuzeydeki mekanlar ile doğudaki kemerler yıkılmıştır.
- Kuzeyde yıkılan bir kısım mekan yeri işgal edilerek katlı konut yapılmıştır.
- Batıda yer alan Papaz evinin önemli bir bölümü çökmüş, yakın zamanda gördüğü bir takım

onarımlarda da her iki yöndeki cumbası kapatılmıştır.

- Batıda, tahrip olan bölüm işgal edilerek betonarme kat eklemesiyle konuta dönüştürülmüştür.
- Doğudaki iki ana giriş kapatılmıştır.Yapının sokak cephelerinde derz aşınmaları ve taş dokuda zeminden gelen nemin de etkisiyle bozulmalar oluş-

muştur. Yer yer yapılan çimento esaslı derz çalışmalarıyla da malzeme bütünlüğü bozulmuş-

- Günümüzde kullanılan doğudaki girişin güneyine eklenti yapı inşa edilmiştir.
- Güney avlusunun bir bölümü sokak yönündeki dükkanlarla işgal edilmiş, duvar örgüsü bozulmuştur.

• İç ve dış duvar yüzeyleri yer yer boyanmıştır.

- Tuğla yapımlı, alçı ve cam bezemeli apsitlet içerisindeki incil masaları yer yer tahrip olmuş ve veri kayıpları meydana gelmiştir.
- Çok sayıda pencere ile kapı moloz ve tuğla örgü ile kapatılmıştır.

Geçen zaman sürecinde yapılan müdahaleler

Onaylı proje doğrultusunda yaklaşık iki yıllık süre içerisinde, Diyarbakır Büyükşehir Belediyesi ve Surp Giragos Hızır İlyas Ermeni Ki-

lisesi Vakfı dayanışması ile yapıda;

- Kilise bölümünün günümüze ulaşmayan üst örtüsü, geleneksel yapım tekniği, malzemesi

ve restorasyon projesi doğrultusunda tamamlandı



Kadınlar mahfili ve tamamlanan üst örtüsü

- Yüzey kaybı ve derz boşalması olan yüzeylerde güçlendirme, sağlamlaştırma ve derz tamamlaması yapıldı. Duvar ve kemer dolgusundaki boşluklara 1-1.5 bar basıncında puzolanik kireç esaslı harç ile enjeksiyon yapıldı.
- Yapı avlusu ve parsel alanında-

ki toprak birikintisi ve hafriyat temizlendi.

- Yıkılan ve değişime uğrayan güney revağı üstündeki birimlerde, tamamlama yapıldı.
- Yapının özgün dokusuna aykırı tüm eklenti birimler kaldırıldı.
- Tüm duvar yüzeylerinde temizleme yapılarak boyalar temizlendi.

• Yer yer çökmüş döşeme söküldü. Zemin düzenlemesi yeniden yapılarak, özgün döşeme tamamlandı.

- Apsitlerdeki alçı bezemelerde konservasyon çalışmaları yapıldı.



Döşemede blokaj serilmesi, güney yüzünde tamamlama ve alçı bezemelerde konservasyon çalışmaları

Sonuç olarak;

Kilise yapısının üst örtüsünün tamamlanmasıyla, mekansal bütünlüğü elde edilen yapıda, Ekim-2010 tarihinde yapılan kısmi açılış ve ayinle, Diyarbakır'ın bir kültür yapısının daha yok olmasına izin verilmeyerek, yaşatılması için önemli bir aşama kaydedilmiştir.

Ekim -2010 tarihinde yapılan kısmi açılış ve ayin töreni Diyarbakır'ın önemli anıtsal yapılarından olan Surp Giragos Kilisesi ve yapı topluluğunun, restorasyon çalışmalarının 2013 yılında tamamlanması hedeflenmektedir. Kilise bölümünün ibadet mekanı, diğer birimlerin ise sosyal ve kültürel amaçlı işlevlerle değerlendirilmesi düşünülmektedir. Bu amaçla yapıda yeni çan kulesi ve işlev değerlendirmesi doğrultusunda proje çalışmaları yapılmaktadır.

Son yıllarda ülkemizde yapılan koruma uygulamalarında, sosyal yapı ile birlikte korunmayan bölgelerde, korumanın tam anlamıyla gerçekleşmediği görülmüştür. Bu bakımdan restorasyon çalışmaları sonrasında, Diyarbakırlı Ermeni cemaatin, ibadet, dini tören ve sosyal ilişkilerle Surp Giragos Kilisesinde yer alması, korumanın



Ekim -2010 tarihinde yapılan kısmi açılış ve ayin töreni

tam olarak gerçekleştirilebilmesi için çok önemlidir. Böylece bu yapı ile kentin sosyo-kültürel ve mimari ilişkisinde yeniden bir süreklilik sağlanmasına örnek bir başlangıç yapılmış olacaktır.



Dünya Mirası Kavramı ve Alan Yönetimi

Deniz TAŞKESEN¹, Mehmet Han YILDIZ²

¹Endüstri Mühendisi, Diyarbakır Büyükşehir Belediyesi, Strateji Geliştirme Dairesi

²Endüstri Mühendisi, Diyarbakır Büyükşehir Belediyesi, Strateji Geliştirme Dairesi

Kamu kuruluşları ile sivil toplumun bir bölgeyi ortak ve eşgüdümlü yönetimi anlamına gelen “Alan Yönetimi” uygulaması, özelliği olan bölgelerin kendi kuralları çerçevesinde yönetilmesini esas alarak alan yönetimi uygulanacak bölgelerde özerk kurallar ve uygulamalar dizisini belirlemektedir. Bu kurallar, bölgede uygulanacak projeler ve uygulama pratiklerini (araç giriş-çıkış saatleri, bölgedeki işyerlerinin açılış-kapanış saatleri, özel güvenlik uygulamaları, bölgeye özel danışma büroları, özel şenlik ve festival uygulamaları, ziyaretçi yönetimi vb.) içerdikleri gibi çok uzun dönemli ve alanın varoluşuna dair kararların ve politikaların da (alanın kimliği, dünya mirası açısından evrensel önemi, alanın sosyal ve kültürel işlevi vb.) belirlendiği ortak strateji, politika ve eylem metni olma niteliğindedir.

Alan yönetiminin nasıl ortaya

çıktığı ve bu uygulamanın gelişimini daha iyi anlayabilmek için UNESCO, Dünya Mirası kavramı ve Dünya Mirası Listesi gibi bazı hususların belirtilmesi gerekmektedir. Koruma kavramı içerisinde önemli bir yeri olan alan yönetimi uygulamasının gelişimi, Dünya Mirası kavramı ile birlikte ortaya çıkmıştır. Dünya mirası, dönemin Mısır hükümetinin Yukarı Nil bölgesinde inşa edip 1970’te tamamladığı devasa 2. Assuan Barajı’nın su tutmaya başlaması ve firavunların yeni imparatorluk döneminden kalma ve bir dağın içine oyulmuş Abu Simbel Tapınağı’nın sular altında bırakma tehlikesi ile birlikte ortaya çıkmıştır. Bu tehlike karşısında gerek ulusal gerek uluslar arası sivil toplum büyük bir kamuoyu hareketiyle Mısır halkı ve hükümetiyle birlikte bu varlığın kurtarılması gerektiği düşüncesini ortaya çıkarmıştır. Bu sayede, tarihte ilk defa bütün insanlık ortak bir duygu ve fikir birliğiyle bir ülkeye ait ve esasen tamamen o ülkenin sorumluluğunda olan bir varlığı korumak ve kurtarmak ama-



Resim 1: Abu Simbel Tapınağı taşınırken Kaynak: World Heritage Paper 2, Kasım 2002

cıyla bir araya gelmiştir. Böylelikle, sadece Mısır’dan değil uluslar arası toplumdan ve birçok ülkeden gelen yardımlarla Abu Simbel tapınağı adeta parça parça taşınarak sular

altında kalması önlenmiştir.

Bu koruma-kurtarma eylemi o kadar etkili olmuştur ki dünyanın doğal veya kültürel herhangi bir varlığının korunması ve bu varlıkların sadece belirli bir ulusun ya da ülkenin değil bütün insanlığın ve bütün diğer canlıların devamlılığı ve gelişimi açısından ortak bir değer olduğunun güvence altına alınması için uluslar arası ve devletler üstü bir düzenleme ihtiyacı doğmuştur. 16 Kasım 1972'de Birleşmiş Milletler Eğitim, Bilim ve Kültür Örgütü'nün (UNESCO) Genel Konferansı'nda "Dünya Kültürel ve Doğal Mirasının Korunmasına Dair Konvansiyon"nun taraf ülkelerce kabul edilmesiyle birlikte "eşsiz doğal ve kültürel önem taşıyan" alanların **insanlığın ortak mirası** olduğu ve bu alanların korunması için uluslar arası hukuki, idari ve finansal işleyişin (diğer bir deyişle "koruma"nın) gerekliliği de sözleşmeye taraf ülkelerce kabul edilmiştir. Bu sayede oluşturulan dünya mirası kavramıyla eşsiz önemde ve güzellikte doğa ve kültür eserlerinin belirli kriterlere ve değerlere göre **dünya mirası listesine** girmeye hak kazanarak uluslar arası toplumun ortak bir varlığı gibi korunması ve kullanılması güvence altına alınmış olacaktı. Konvansiyonun imzalandığı 1972'den bu yana dünyanın birçok farklı yerinden birçok doğa ve kültür mirası bu listeye girerek insanlığın ortak belleğinde ve kül-

türünde yer edinmek üzere koruma altına alınmış ve koruma/kullanma dengesinin bozulmaması, varlıkların yaşatılırken korunması ilkesini geliştirecek birçok yeni düzenleme ve yapılanmalara gidilmiştir.

Bir varlığın **Dünya Mirası Listesi'ne** alınmasının çerçevesini ve temel koşullarını belirleyen ve en son 2008 yılının Ocak ayında revize edilen **Dünya Mirası Konvansiyonu'nun (WHC) Uygulaması için Uygulama Rehberi**, birçok tanım, kavram, yetkili organ ve kriter belirlemekle birlikte bunlardan en önemlisi olan, o alanın nasıl yönetileceğine ilişkin strateji ve eylem metninin varlıktan sorumlu taraf ülkece hazırlanmasını öngörmektedir. UNESCO'nun Dünya Miras Merkezi tarafından görevlendirilmiş inceleme ve değerlendirme kuruluşları (ICOMOS, ICCROM, IUCN) bir alanın dünya mirası kriterlerini sağlayıp sağlamadığını başvuru dosyasında sunulan somut delillerle ve yerinde incelemelerle tespit etmektedir. Ancak, bu varlığın dünya mirası listesine alınması ise farklı bir durumdur. Bunun için, ilgili kuruluşlar alanın yeterince korunup korunmadığını, idari, hukuki ve finansal desteğin sağlanması ve yeterli olması gibi koşullar arayarak, alanın/varlığın listeye girmeye hak kazanıp kazanmadığına karar verirler. Bugün dünyada birçok önemli ve nadide doğal ve kültürel miras yeterli poli-

tik desteğe sahip olmadığı, varlığı birebir kullanan yerel halk tarafından değeri bilinmediği, sorumlu kuruluşlar tarafından idari ve hukuki korumadan yoksun olduğu için dünya mirası listesine aday olarak dahi gösteril(e)memeğe, eğer bu varlık aday statüsünde ise tam üyeliğe alınmamakta ya da bazı durumlarda dünya miras listesinden bile çıkarılmaktadır ¹. Bunun temel gerekçesi ise, UNESCO'nun devletler üstü rolünün ülkelerin egemenlik haklarına aykırı olmayacak şekilde kullanılması ve uluslar arası koruma sağlayabilmesi için sorumlu ülkenin gerekli şartları yerine getirmesi gerekliliğinden doğmaktadır. Buna karşılık, eğer bir kültür veya doğa mirası önlenemez bir tahribat ile karşı karşıya ise ilgili kuruluşun (ICOMOS, ICCROM veya IUCN) vereceği rapor doğrultusunda bu varlığın "Tehlike Altındaki Miras" statüsüne alınması sağlanır ve böylece uluslar arası farkındalık ve kamuoyu oluşturulur. Buna benzer birçok durumda da Dünya Miras Fonu kullanılarak varlığın koruma altına alınmasına yardımcı olunur.

Alan yönetiminin ortaya çıkış gerekçesi ile uygulama adımları yukarıda ifade edilen bağlamda bazı temel işlevler görür:

- Alanın yönetimi (korunması, yaşatılması ve değerlendirilmesi) öncelikle yerel halk ile yerel kuruluşların ortak sorumluluğudur. Bir varlık ancak bu sayede koru-

¹ Örneğin, Almanya hükümeti Dresden Elbe Vadisi üzerinde vadiyi ikiye ayıracak (bütünlüğünü bozacak) bir köprü/viyadük yapmak istemesi üzerine 2009 yılında Dresden Elbe Vadisi Doğal Miras Alanı dünya miras listesinden çıkarılmıştır. Benzer şekilde 2007 yılında da Umman'ın Arap Antilobu Koruma Alanı'nda izinsiz avlanmalara göz yumulması ve özellikle alanda petrol bulunmasından sonra alanın %90 oranında daraltılması nedeniyle antilop popülasyonu neredeyse yok olmanın eşiğine gelmiştir. Umman Arap Antilobu Koruma Alanı listeden çıkarıldığında bu nadide türden sadece 4 çift kalmıştı.

nabilir ve dünyanın ortak faydasına sunulabilir.

- Bir varlığın kimliği, öne çıkan yönleri ve onu eşsiz/benzersiz kılan üstün evrensel değeri o varlığın nasıl korunacağı ve nasıl yönetileceği ile birebir ilişkilidir. Alanın kimliğini ve işlevini olumsuz anlamda değiştiren, tahrip edici veya nitelik kaybına uğratici herhangi bir hukuki, idari ve işlevsel düzenleme bu alanın dünya mirası kavramını zedeleyeceği için sözleşmeye açıkça aykırı olacaktır. Alanın yönetimi, onun üstün evrensel değerini ortaya çıkarmaya ve onu yaşatarak (sahiplendirerek) korumaya dönük olmalıdır.
- Bir varlığın tanımlanması, işlevi ve o varlığın literatürdeki yeri eğer günlük hayatla ve insanların kullanımıyla örtüşmüyorsa (ya da doğrudan çelişki içeriyorsa) alanın o yerde yaşayan insanlarla birlikte bilimsel ve uluslar arası otoritelerce kabul edilmiş normlar esasında korunması için gerekli önlemler yönetim planında yine ilgili otoritelerce alınmak durumundadır. Bunun denetimi de alan yönetimine dahil olan bütün katılımcıların oluşturacağı yetkili organlar tarafından yerine getirilmelidir.

Alan yönetiminin tarihi ve teorik gelişiminin yanı sıra teknik özelliklerinin bilinmesi, koruma kavramının günümüzde oldukça geniş bir perspektifle ele alındığını göstermesi bakımından faydalı olacaktır. Alan yönetimi, UNESCO Uygulama Rehberi'nde belirtildiği üzere bir varlığın dünya mirası listesine alın-

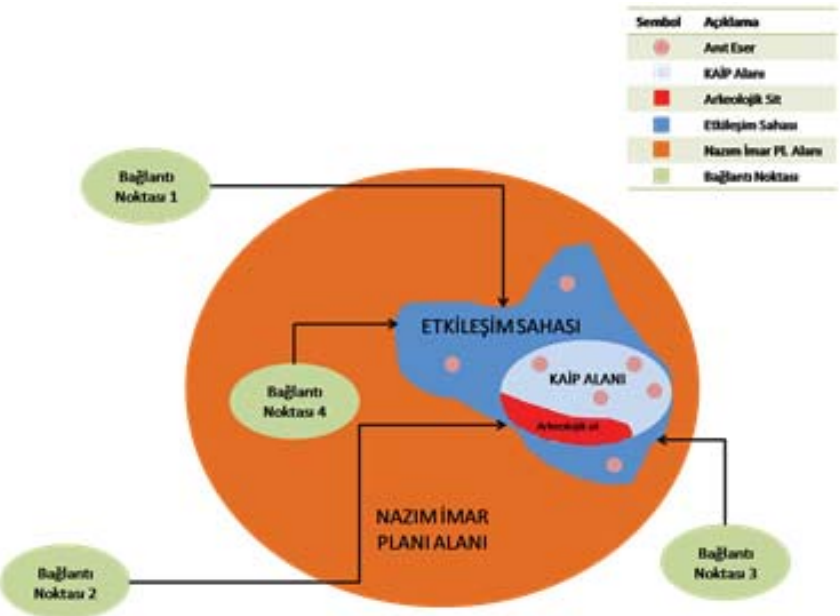
YÖNETİM PLANINI KİM HAZIRLAR ?

YÖNETİM PLANINI KİM HAZIRLAR ?	
Kentsel Sitler	Belediyeler
Kentsel Sit ve Diğer Sitlerin Birlikte Bulunduğu Alanlar	Belediyeler
Büyükşehirlerde Birden Fazla Belediyeyi İlgilendiren Kentsel Sitler	Büyükşehir Belediyesi
Büyükşehir Olmayan ve Birden Fazla Belediyeyi İlgilendiren Kentsel Sitler	Kültür ve Turizm Bakanlığı
Belediye Sınırları Dışındaki Kentsel Sitler	Kültür ve Turizm Bakanlığı
Arkeolojik, Doğal ve Tarihi Sitler	Kültür ve Turizm Bakanlığı

masında ön koşul olması nedeniyle, ülkemizdeki benzer alanlar için de uygulanması zorunlu ve faydalı bir pratik haline gelmiş ve bunun sonucunda 2005 yılında yayımlanan "Alan Yönetimi ile Anıt Eser Kurulunun Kuruluş ve Görevleri ile Yönetim Alanlarının Belirlenmesine İlişkin Usul ve Esaslar Hakkında Yönetmelik" ile birlikte sit alanlarında alan yönetimi yapılması yönetmelikte yer alan tanımlara uygun bir şekilde sorumlu kuruluşlar tarafından uygulanması zorunlu hale getirilmiştir. Alan yönetimini 3 temel kavram oluşturmaktadır.

1.Yönetim Alanı:

Sit alanları, ören yerleri ve etkileşim sahalarının doğal bütünlüğü içerisinde etkin bir şekilde korunması, yaşatılması ve değerlendirilmesi belirli bir vizyon ve tema etrafında geliştirilmesi ve toplumun kültürel ve eğitsel ihtiyaçlarıyla buluşturulması amacıyla planlama ve koruma konusunda yetkili merkezi idareler, yerel idareler ve sivil toplum kuruluşları arasında eşgüdümü sağlamak için oluşturulan ve sınırları ilgili idarelerin görüşleri alınarak bakanlıkça belirlenen yerlerdir. Alan



sınırı ile ilgili yapılan görüşmeler neticesinde alan sınır Kültür ve Turizm Bakanlığı tarafından onaylanır.

Yönetim alanı, anıt eser, etkileşim sahası, bağlantı noktası gibi belirli tanımları kapsar. Yönetilecek alanın sınırlarını ise mutlak koruma alanı (örn; dünya mirası alanı) ve etkileşim sahası belirlerken bağlantı noktaları da alanın korunması ve yaşıatılmasında dikkate alınır.

Anıt Eser: Kullanım durumu, konumu, fonksiyonu, ziyaretçi yoğunluğu ile tarihi ve sanatsal özellikleri de dikkate alınarak şahıslara ait olmayan ve Bakanlıkça belirlenen taşınmaz kültür varlıklarıdır. (Örn; Ulu Cami, Dört Ayaklı Minare, On Gözlü Köprü vb.)

Etkileşim Sahası: Sit bölgeleri ile bütünlük gösteren, yoğunluk ve yerleşme düzeninin sit bölgeleri ile uyum içinde oluşması ve gelişmesi öngörülen, sit alanını bütünlükten etkileyen ya da ondan etkilenen ve sit alanı ile koruma amaçlı imar planına konu olmayan alanlar arasında geçiş sağlayan alanlardır. Etkileşim sahası, koruma amaçlı imar planlarında yer alan "koruma bandı" tanımından daha geniş bir yaklaşımla tanımlanmakta olup alanın özgünlük ve bütünlük açısından koruyucu ve tamamlayıcı olmasını sağlayan her türlü faktörü gözetecek belirlenir. (Örn; Fiskaya, Dicle Vadisi, Benusen vb.)

Bağlantı Noktası: Yönetim alanı sınırlarında yer almamakla birlikte arkeolojik, coğrafi, kültürel ve tarihi nedenlerle veya aynı vizyon ve tema etrafında yönetim ve gelişiminin sağlanması bakımından

bu yer ile irtibatlandırılan kültürel varlıklardır. Örneğin, Diyarbakır'da sit alanı içinde olmamasına karşın köşkler bölgesindeki tarihi yapılar, On Gözlü Köprü veya Surların hemen dışında bulunan Ermeni mezarlığı gibi alanlar bağlantı noktaları olarak tanımlanabilir. Bağlantı noktası daha geniş bir yaklaşımla İpek Yolu üzerinde bulunan önemli ve tarihi bir ticaret merkezi olan Diyarbakır'ın kuzey-güney ve doğu-batı aksındaki diğer ticaret noktalarıyla olan tarihsel ilişkisini de ortaya koyan bağlantı noktaları tanımları yapılabilir. Bu durumda eski ticaret yolları üzerinde bulunan han, hamam ve bedestenleri de barındıran tarihi durak noktaları Diyarbakır ile rahatlıkla ilişkilendirilebilir.

2. Yönetim Planı:

Yönetim alanının korunmasını, yaşıatılmasını, değerlendirilmesini sağlamak amacıyla, işletme projesini, kazı plânı ve çevre düzenleme projesi veya koruma amaçlı imar plânını dikkate alarak oluşturulan koruma ve gelişim projesinin, yıllık ve beş yıllık uygulama etaplarını ve bütçesini de gösteren, her beş yılda bir gözden geçirilen plânlardır. Yönetim planları alanla ilgili verilerin toplanması ve analizi, müzakere ve politikaların belirlenmesi ile uygulama ve güncelleştirme adımları ile gerçekleştirilir. Yönetim planının başarısı, hazırlanması sürecindeki katılım ve olumlu işbirliğine bağlıdır. Bu paydaşlar ve disiplinler arası müzakere ve uzlaşma gerektirir. Yönetim planının hazırlanmasında katılım ve müzakere için yeterince zaman ayrılmalıdır.

3.Yönetim Organları:

İlgili yönetmelik uyarınca alanın korunması için 2 temel birim oluşturulması gerekmektedir. Danışma Kurulu, alanda mülkiyet hakkı bulunanlar, meslek odaları temsilcileri, sivil toplum örgütleri temsilcileri, üniversitelerin ilgili bölüm temsilcilerinden, alan başkanı ve yetkili idarece tespit edilecek en az beş üyeden oluşur. Bu kurulun amacı yönetim planının hazırlanması sırasında görüş bildirmek ve planın uygulamasını takip ederek gerekli uyarı ve önerileri bildirmektir. Eşgüdüm ve Denetleme Kurulu, alan başkanı, danışma kurulunca kendi içinden seçilecek iki üye ile yönetim planı taslağı kapsamında hizmetine ihtiyaç duyulan idarelerin birer temsilci olmak üzere en az beş kişiden oluşur. Bu kurul alan ile ilgili kararların oylandığı ve onaylandığı mercidir. Alan ile ilgili bütün konular bu kurulda karara bağlanır ve kurulun esas görevi yönetim planının yürütülmesini sağlamak ve bunu takip etmektir. Yönetim organlarının temeli olan bu ikili yapıya ek olarak denetim birimi ve anıt eser kurulu da yer almaktadır. Denetim birimi, Eşgüdüm ve Denetleme Kurulunun denetim görevini yerine getirebilmesi amacıyla kurulabilen bir yapı olarak tanımlanmaktadır. Anıt Eser Kurulu ise alanın geneliyle ilgili değil, ancak alandaki nadide anıt eserlerin korunması için kurulan ve sadece bu eser için mekansal, fiziksel ve tematik gelişim ve vizyon ile eserin korunması ve geliştirilmesi, tanıtım ve teşhir gibi konuları kapsayan yıllık ve beş yıllık koruma ve geliştirme projesi hazırlamaya ve uygulamaya yetkilidir.

Diyarbakır Suriçi Bölgesi için Alan Yönetimi ve Koruma

Suriçi bölgesinin Dünya Mirası Listesi'ne alınması çalışmaları ile birlikte yönetim ve koruma planları Diyarbakır Büyükşehir Belediyesi tarafından yürütülmektedir. Bu alanda yürütülen çalışmalar arasında Koruma Amaçlı İmar Planı'nın (KAİP) revizyonu, alan sınırının belirlenmesi ve yönetim planının oluşturulması çalışmaları yer almaktadır. Bu çalışmalardan koruma planı tamamlanmak üzere olup alan yönetimi çalışmaları ise yönetim alanı sınırlarının belirlenmesiyle netliğe kavuşacaktır. Alan sınırı belirleme çalışmaları için ön hazırlıklar Nisan ayı içerisinde tamamlanmış ve Kültür ve Turizm Bakanlığı'nın ilgili birimi kamu kuruluşlarına ve STK'lara öneri alan sınırını göndererek görüş istemiştir. Mevcut durumda, bu taslak için görüş belirtilme aşamasında olunup çalışmanın neticelenmesiyle birlikte 5 yıllık Yönetim Planı hazırlama çalışmaları başlayacaktır. Yönetim planı hazırlama çalışmalarıyla eşzamanlı olarak bir önceki bölümde tanımlanan yönetim organları (eşgüdüm ve denetleme kurulu ile danışma kurulu) oluşturulacak ve yönetim planı hazırlıkları sırasında bu kurullarla sürekli biçimde görüşülerek yönetim planı kurulların görüşüne ve onayına sunulacaktır. Bu aşamadan sonrası ise planın uygulanması ve dünya mirası başvuru süreci etrafında şekillenecektir.

Koruma planlarında, sadece kentimizde değil bütün Dünya'da

yaşanan bir tartışma olarak neyin hangi bağlamda ve nasıl korunacağına ilişkin tartışmalar netleşmeye kadar sit alanlarının korunmasında ciddi tartışmalar yaşanmakta ve varlıklar gerektiği gibi korunup değerlendirilememektedir. Özellikle kentsel alanlardaki sitlerde bu sorun gittikçe zorlaşmaktadır. Bugüne değin Suriçi'ne dönük yapılan tartışmalar içerisinde korumanın niteliğine ve vizyonuna ilişkin henüz yeterli kamuoyu farkındalığı sağlanabildiği söylenememekle birlikte tartışmaların genel olarak lokal projeler üzerinde odaklandığı ve bunun da alanın dünya kültür ve doğa varlığı içerisinde hak ettiği yere ulaşmamasının en büyük nedenlerinden biri olduğu gözle çarpılmaktadır.

Diyarbakır Suriçi Kentsel Sit Alanı, öncelikle tanım, kimlik ve vizyon sorunu ile karşı karşıyadır. Alanın ne olduğu ve geleceğe nasıl miras bırakılacağına ilişkin vizyon eksikliği bütün kentin ve hatta kent dışındaki Diyarbakırlıların henüz ortak sorunu haline bile gelememiştir. Ortak bir tanım etrafında birleşilememesi de alanın **korunması** ve **işlevlendirilmesindeki** sıkıntıları daha belirgin kılmaktadır. Tartışmanın bu noktasında Suriçi'nde alan yönetimiyle ilgili aşağıda yer alan pratik bir tartışmanın alanın kimliği, vizyonu ve işlevi ile birlikte alanda yürütülecek politika ve uygulamalar konusunda iyi bir tartışma zemini sağlayacağı düşünülmektedir.

UNESCO'nun ilgili rehberinde belirtilen kurallara uygun yapılacak bir yönetim planında alan için **üstün evrensel değer** tanımı yapılmak durumundadır. Bu tanım, alanın geçmişini ve özünü tam olarak ortaya koymak ve geleceğe de ışık tutarak alanı en iyi yansıtan tanım olarak yönetim planının temelini oluşturur. Örneğin, Diyarbakır'da yer alan değerlerin farklı tanımlarla birlikte koruma ve dünya mirası açısından bağlamının nasıl değiştiğini şu şekilde görebiliriz:

Örnek-1: "Roma dönemi öncesi antik yerleşkenin bu dönem ve sonrasında gelen bütün medeniyet ve kültürlerle işlenerek onlara ait kalıntıları taşıyan ve yok olmuş mimari ilke ve tekniklerle inşa edilen antik zamanlardan günümüze değin askeri, idari ve ekonomik bir merkez olan Diyarbakır'ı koruyan surlar ve İçkale bölgesi, dünyanın en uzun-yüksek surlarıyla çevrili antik dönem ve ortaçağ korumalı yapılarının eşsiz bir örneğini oluşturmaktadır."

Örnek-2: "Coğrafi ve iklimsel koşullara göre birçok medeniyetin geliştirdiği doğal ve kültürel yapı ilişkeleri ve tekniklerinin sadece evleri değil kentsel alanları oluşturduğu Diyarbakır Suriçi bölgesi, yaşam alanıyla bütünleşmiş dünyanın en güçlü surlarıyla çevrili bir kadim Mezopotamya kenti olarak dünya tarihinde birçok medeniyetin kalıntılarının günümüzde de rahatlık-

la okunabileceği bir canlı tarih ve yaşam kompleksinin en nadide örneklerinden birini sunmaktadır.”

Örnek-3: “İnsanlık tarihinde kentlerin çevrelerindeki askeri-politik, coğrafi ve iklimsel zorluklar karşısında kentsel insanın var olma mücadelesinin 8.000 yıl boyunca yaşamın kesintisiz örneğini sunduğu Diyarbakır Suriçi kentsel yaşam formu, kentsel insanın doğa ve insanla olan mücadelesini bozulmaz bir dengeyle nasıl sürekli olarak sürdürebileceğinin tek örneği olarak hakim olduğu verimli ovaları, Dicle Nehri, Hevsel Bahçeleriyle, çevresine karşı İçkale bölgesinden başlayarak sürekli geliştirdiği surlu yapısıyla, ticaret kültürünü ve kır-kent dengesini oluşturması ve sürdürmesiyle, bu ticaret merkezini koruyan ve Roma döneminde zirveye çıkan dünyanın en uzun yüksek korunaklı yapısını elde etmesiyle ve sert karasal iklimsel koşulların etkilerini azaltıcı ev-sokak yapısını geliştirmesiyle insan-doğa diyalektiğinde kentlerin yükselişinin en eski ve en zengin tecrübelerini bütün farklılıkları ve özgünlükleriyle sunan ve kentleşme evriminin başlangıcından günümüze değin izlenebildiği yegane kültürel ve doğal miras örneğidir.”

Birinci tanım, sadece ortaçağ korunaklı kent yapılarını ön plana çıkaran ve halihazırda Diyarbakır'ın en çok övüldüğü ve en iyi korunduğu mirasından yola çıkılarak yapılmış bir evrensel değer tanımıdır. Bu tanımın sonucunda ise korunması gereken varlıklar surlar ve iç kale olup kentsel yaşamın (ev ve sokak dokusu) buna dahil edilmesi bağlam dışı kalmıştır.

İkinci tanımın öne çıkardığı husus ise Diyarbakır'ın kentsel gelişiminde bir ticaret ve yaşam merkezi olarak bu evrimin yarattığı özgün kent mimarisi öne çıkmaktadır. Ancak burada da Diyarbakır'ın doğal ve coğrafi koşulları göz ardı edilmiş, kesintisiz yaşamın niteliği ve gelişimi arka planda kalmıştır.

Üçüncü tanım ise, Diyarbakır'ın sadece kentsel yapısı, güçlü ve eşsiz surları ya da doğal güzellikleri değil, insanlığın genelini ilgilendiren “kentsel insanın” gelişimindeki rolü tartışılmış ve dünyanın hiçbir yerinde olmayan 8.000 yıllık kesintisiz yaşam gerçeği ön plana çıkarılmıştır. Bu nedenle, olası bir koruma politikasında korunması gereken unsur olarak bu dünya varlığının iç içe geçmiş doğa, insan ve coğrafya faktörlerini bir araya nasıl getirdiği, bunun unsurları ve olgularıyla

birlikte sürekli bir denge içinde (zaman zaman bozalsa bile) nasıl var olduğu tarihsel ve teorik bağlam içinde tartışılırsa Diyarbakır surlarının, geleneksel kent düzeninin ve dokusunun, iz bırakan bütün medeniyetlerin ve onlara ait eserlerin, burada gerçekleşmiş bütün tarihi olayların, Dicle Nehri'nin hayat verici özelliğinin ve onun getirdiği diğer doğal güzelliklerin anlamı ve önemi yeterince vurgulanmış olur.

Bu tanımlamalar neticesinde, bir varlığa ilişkin tanımın değişmesiyle, varlığın sınırlarından içinde yer alan eserlere ve bunların tek tek ele alınıp biçimlerine kadar birçok yaklaşımı ve uygulamayı değiştirdiği sonucu çıkmaktadır. Bu nedenle, Suriçi'nin kimliğine ve vizyonuna dair yürütülecek tartışmalarda varılacak konsensüs, alanın dünya kültür ve doğa mirası içindeki yerini ve bağlamını netleştirmemize ve korumanın niteliğine ilişkin politikaların belirlenmesine yardımcı olacaktır. Bu yönde yapılacak tartışmalar ise sadece kentimiz için değil, insanlığa ve doğaya ait bir varlığın korunması açısından da bütün kentlilerin üzerinde durması gereken ve herkesin üzerinde görüş ve duygu birliğine varması gereken en önemli aşama durumundadır.

Kaynaklar

- 1) Dünya Kültürel ve Doğal Mirasının Korunmasına Dair Konvansiyon, 16 Kasım 1972, UNESCO
- 2) Alan Yönetimi ile Anıt Eser Kurulunun Kuruluş ve Görevleri ile Yönetim Alanlarının Belirlenmesine İlişkin Usul ve Esaslar Hakkında Yönetmelik, 27/11/2005, Resmi Gazete No:26006

BİR KERVANIN HAYKIRIŞI:

“ANADOLU’YU DA MEZOPOTAMYA’YI DA VERMEYECEĞİZ”

Recep KAVUŞ

Mezopotamya'nın kadim kenti Hasankeyf'ten Ankara'ya doğru yükü umut olan, isyan olan bir kervan yola koyuldu. Kervanı uğurlamak için birçok kişi yerel giysileri ile 10 Nisan'da Hasankeyf'te bir gül bahçesi kadar renkli bir tablo oluşturmuştu. Yol uzundu kırk gün kırk gece

Anadolu'nun bereketli ve asi toprakları adımlanarak “Anadolu’yu Vermeyeceğiz” sloganı ile Türkiye'nin farklı bölgelerinden yola çıkan 11 ayrı kolla Ankara'da yürekler buluşacaktı.

Büyük Anadolu Yürüyüşü, Biyolojik Çeşitliliği Koruma Kanunu Tasarısı'nın derhal geri çekilmesi,

HES ve barajların durdurulması, maden ruhsatlarının iptal edilmesi, nükleer enerji projelerinin durdurulması, 2B gibi ormanları yok edecek yasa tasarısının derhal geri çekilmesi gibi doğa üzerinde yok edici etkileri olan faaliyet ve düzenlemelerin durdurulmasını amaçlıyordu.

Hasankeyf'ten Yola Çıkış

Mezopotamya kervanı davullar, zurnalar ve dualarla uğurlandı Hasankeyf'ten. Kervanı uğurlamaya Batman, Mardin, Şanlıurfa, Siirt ve Gaziantep'ten destekçiler de gelmişti.

Uğurlama merasiminde basın açıklaması'nı Hasankeyfli Fatma Yılmaz yaptı. Yılmaz basın açıklamasında “Mezopotamya'yı var eden Dicle Nehri yok olursa biz de yok oluruz. Biz buradan gitmeyeceğiz, binlerce yıl bu vadilerde yaşadık, yaşamaya devam edeceğiz. Bu yüzden kırk gün kırk gece yürüyeceğiz.” diyordu. Yürüyüş ile beraber avazları çıkana kadar bağırarak Ha-

sankeyf sevdalılarının “EM HESKİFE NADİN, EM DİCLEYİ NADİN, EM MEZAPOTAMYAYÊ NADİN, EM ANATOLYAYÊ NADİN” (Hasankeyf'i, Dicle'yi, Mezopotamya'yı Anadolu'yu Vermeyeceğiz) sloganları kayalıklarda yankılanıyordu. Kervan, yol boyunca coşkulu bir şekilde karşılandı. En büyük desteği, ilk günün sonunda geceleme için mola verilen Şikefta köyü (Suçeken), Batman, Diyarbakır, Tunceli, Kemaliye ve Divriği'de gördü. Kervanın en dinamik en kararlı yürüyüşçüsü Dicle'nin asi kadını Dicle Tuba Kılıç'tı. Dicle bitmek tükenmek bilmeyen enerjisi ile her gittiği

Anadolu yerleşkesinde kervana yerlerini katmayı başarıyordu. Tümünü yürümeseler dahi Ankara'ya kadar bini geçmişti katılımcıların sayısı.

Bu kervan aslında birçok anlam yüklemişti yürüyüşüne. Mezopotamya'ya inşa edilecek Hidroelektrik santrallerle yok olacak tüm insanlığın ortak doğa miraslarını ve dünyanın en eski yerleşim yerlerini kurtarmak için yola koyulmuştu. Yine barajlarla birlikte yok olacak doğal yaşamın yok olmaması için “Anadolu'yu, Mezopotamya'yı Vermiyoruz” diye haykırarak yol aldılar.





Anadolu Neden Yok Oluyor?

Her gün Anadolu da yeni bir su kaynağımız özel şirketlere peşkeş çekiliyor. Akarsularımız üzerinde yeni binlerce HES ve baraj kurulması amaçlanıyor. Barajların yaratacağı yıkım tüm insanlık ortak mirası olan ve dünyanın en eski yerleşim yeri Hasankeyf'i tehdit ediyor. Barajların yaratacağı diğer bir yıkım ise sayısız

hayvan ve bitki türünün neslini tüketecek olması. İnsanımız, doğduğu bereketli topraklardan sürülüyor doğa ve çevre tahrip ediliyor.

Köyünü, ata toprağını terk ediyor. Binlerce insan şehirlere göç ediyor ve kadim mezopotamyanın kutsal toprakları birer birer yok ediliyor. Yalnızca bir avuç insanın menfaatini

gözeten sistem, doğayı, insanları ve kültürümüzü hiçe sayarak yıkıma karşı çıkanların çığlığına duymazlıktan gelmesi güçlü bir direnişi gerektiriyor. Bu nedenle, Mezopotamya'daki, tüm çevreci ve dinamik muhalif güçler birleşerek yollara koyulma gereği duydu. Yıkım sadece Mezopotamya'da değil tüm Anadolu'yu sardı.

Kervan Yolu

Yürüyüşün amacı, doğamıza yapılanların farkında olmayanları uyandırmak, bu mücadelede yalnız kalanlara ulaşmak ve seslerini Ankara'ya duyurmak. HES'ler, nükleer santraller, yeni maden çalışmalarını neleri yitireceğimizi kervanın bin kilometreyi bulan kırk günlük yolculuğu süresince anlattılar. Hava koşulları mevsim itibarı ile elverişli değildi. İlk günlerde başlayan yağmur zamanla dolu ve kara dönüştü. Kervan ıslak yürümeye de alıştı, soğuk günlere

de. Bulutlu ve rüzgarlı dağları aşmak gerekti. Her şeye rağmen yürüyüş aynı heyecanıyla devam etti. Belediyeler yağmurluk getirdi, kahveler sıcak çaylar ikram etti, köyler sobalarında ıslak giysileri kuruttu.

Mezopotamya kervanı yürüyüşünü nehirleri izleyerek gerçekleştirdi. Dicle kıyısındaki Hasankeyf'ten yola çıkan yürüyüşçüler, Fırat ve Kızılırmak havzalarında yürüdüler. Diyarbakır'da nesli barajlar sonucunda tükenmeye yüz

tutmuş Fırat Kaplumbağası gözlemlenildi. Tunceli'de dağ laleleri ve mor sümbüllere hayran kaldılar. Yol boyunca kiraz kuşları, şahinler ve leylekler onlara eşlik etti.

Doğadan ilham alan kervana gittikleri her bölgede yöre insanları eşlik etti. Birlikte adım attılar, birlikte sloganlarını söylediler. Her bölge yaptığı basın açıklamasıyla derdini sorununu meydana taşıdı. Tunceli'de barajlar, Kemaliye'de HES'ler, İliç'te altın madenine karşı yürüdüler.



Kervanlar Ankara'da

Türkiye'nin dört bir yanından kervanlar 11 ayrı koldan, kırk gün kırk gece Anadolu'yu arşınlayarak nehirler gibi aktı. Yürüyüş Ankara'ya planlanandan çok daha büyük destek bularak gerçekleştirildi. Tüm kervanların ortak bir talebi var, geçmişe olan saygı ve tüm canlıların geleceği için, doğanın hakları ve yaşam hakkına sahip çıkmak. Bugüne kadar Anadolu doğası için yürüyüşler etkinlikler düzenlendi ama hiç biri bu kadar uzun sürmemiştir. 'Anadolu'yu, kırını, bozkırını, suyunu, çiçeğini, böceğini, kurdunu kuşunu vermek istemeyenlerin' gerçekleştirdiği bu kitlesel eylem Türkiye'de bir ilkti.

Günlerce yürüyen kervanlar 21 Mayıs'ta Ankara girişindeki Gölbaşı'nda buluştu ve yekvücut yürüyerek Ankara'ya sesini duyurmayı hedefliyordu. Hasankeyf'ten de 40 gün önce yola koyulan Mezopotamya Kervanı da, diğer kervanlarla buluş-

muştu. Ancak şehir merkezine yürümek isteyince etrafları adeta etten duvarla polislerle çevrildi.

Gölbaşı'na varan kervana Hasankeyf, Batman, Diyarbakır, Mardin, Elazığ, Hakkâri'den dostlar da o gün katılmıştı. Mezopotamya kervanının alana girmesi büyük bir coşku ve heyecan getirmişti. Kısa sürede tüm kervanlar Mezopotamya'nın ezgilerinin erbanelerinden yankılanan ritimleri ile halaya tuttular. Diller farklı da olsa yürekler bir oldu, çığlıklar bir.

Ankara Emniyet Müdürlüğü il sınırını da, hukuk sınırını da, yetki sınırını da aştı. Jandarmanın sorumluluk sahasındaki kişilerin etrafını kuşatmıştı bir anda. Yarım günlük bekleyiş ve görüşmelerin ardından 11 kervanın sözcüleri söz alarak amaçlarını açıkladılar ve ardından yürüyüşe geçilmek üzere Ankara yoluna çıkılmaya çalışılırken polis barikatları ile karşılaştılar. Yarım kalan yürüyüşlerini tamamlama-

mak isteyen yürüyüşçülere müdahale için tüm hazırlıklar yapılırken, eylemciler kararlarını gözden geçirdi ve oturma eylemine başladı.

Hemen hazırlıklar başladı çadırlar kuruldu, aşlar paylaşıldı ve 40 günün sonunda kazanılan bir mevzi olarak kervanların bir bölümü Ankara Gölbaşı'nda kalma kararı aldı. Gün içinde birey olarak yürüyüşe geçenlere ise polis göz yumdu. Böylece şehire yürümeyi başaranlar da ODTÜ Mezunları'nın Vişnelik tesislerinde kamp kurdu.

Bu süreçte yürüyüşçüler, gelen ziyaretçilerle ve birbirleriyle tanıştı, dertleşti. Bir kısmı da kendi yöresine, doğası için mücadele vermeye geri döndü. Fillerin yürüyüşü sona erse de Büyük Anadolu Yürüyüşü manifestosundaki talepler gerçekleşene kadar eylemler devam edecek.





SAĞOLASIN ÇERNOBİL, SAĞOLASIN FUKUŞİMA! (NÜKLEER ENERJİ GERÇEĞİ)

Yrd. Doç. Dr. Bilal GÜMÜŞ

Nasıl Bir Enerji...

Enerji hayatımızı sürdürmemiz için gerekli olan en önemli unsur. Yaşamımız için nasıl vücudumuz enerjiye ihtiyaç duyuyorsa, günlük yaşantımızda, yaşam koşullarımız içerisinde, üretimde, kısacası hayatımızın her anında ona ihtiyaç duyuyoruz. Çoğu zaman kullanım ve iletim kolaylığı nedeniyle enerji terimini elektrik enerjisi

ile özdeşleştiriyoruz. Bu aşamada da enerji talebimizi karşılamak için enerji üretim kaynaklarına yöneliyoruz. Gelişen yaşam ve teknoloji her gün daha fazla elektrik enerjisi ihtiyacı doğuruyor. İşte bu noktada temel soru açığa çıkıyor: "İhtiyacımız olan elektrik enerjisini nereden karşılayacağız?" Fosil yakıtların sınırlı olması ve çev-

reye yaydıkları doğal dengeyi hergün biraz daha bozan CO2 emisyonları insanları yeni kaynaklar bulmaya yöneltiyor. 1970'li yıllardan sonra kömür yakıtla çalışan santrallere alternatif olarak nükleer santraller yaygınlaşmaya başlıyor dünyada. 1986 yılına kadar birbiri ardına açılan reaktörlerin sayısı 400'ü buluyor.

Nükleer Enerji Gerçeğinin Ortaya Çıkışı

26 Nisan 1986'da daha önce kimsenin ismini bile duymadığı küçük bir kasaba olan Çernobil dünyanın gündemine oturuyor. O gün belki de bir dönüm noktası oluyor ve nükleer enerji daha tartışılır bir hale geliyor. O günlerde lisede bir duvar gazetesi çıkarıyoruz. Yazılardan birinin adını hala unutmam: "Sağolasın Çernobil!"... Nasıl olur da bir nükleer kazaya müteşekkir olur insan? Nasıl olur da birçok insanın ölümüne amansız hastalığa yakalanmasına neden olan bir kazadan minnetle anılır? Belki bir çelişki gibi görünse de dünyanın gözünü açması, yapılan işin, ardı arkası düşünülmeden yapılan bir iş olduğunu ortaya koymasını gerçekten Çernobil'e borçluyuz aslında. Çernobil ardında birçok kırık hayat, birçok korku ve radyoaktif serpinde gerçeğiyle yaşamış birçok insan bıraktı. Üzerinden 25 yıl geçti. Ancak radyoaktif atıkların yok olması için

çok küçük bir süre 25 yıl ve hala etkisinin ne boyutta olduğunu bilmiyoruz. Avrupa'da o günden beri nükleer reaktörler tek tek tasfiye ediliyor. Nükleer reaktörlerin mucidi ABD bile, Çernobil'den önce 1979 yılındaki Three Mile Nükleer Adası'ndaki reaktörlerden birinin erimesi nedeniyle 32 yıldır yeni nükleer reaktör kurmadı. Ardından teknolojinin en ileri olduğu bir ülkeden Japonya'dan alıyoruz haberi. Meydana gelen deprem sonrası oluşan tsunami Fukuşima Nükleer Santralinde sorunlara neden oluyor. 2000'li yılların en büyük nükleer kazasını yaşıyoruz. Unutanlar yeniden



5 yaşındaki Igor Çernobil mağdurlarından sadece biri.

hatırlıyor nükleer enerjinin nasıl tehlikelerle dolu olduğunu. Çernobil'in yanına Fukuşima'yı da ekleyiveriyoruz. Sağolasın Fukuşima!". Çünkü Fukuşima insanlığın gerçeklerle karşı karşıya bir kez daha gelmesini sağladı. Ne kadar güvenli olursa olsun, bir kaza sonrasında nükleer santrallerin önlenemez zararlara yol açtığını gözler önüne serdi.

Türkiyede Nükleer Enerji

Tam da Çernobil faciasından 25 yıl sonra Türkiye'nin gündemine nükleer enerji tekrar konuluyor. Önce Akkuyu'da ardından Sinop'ta nükleer santral yapma kararı alınıyor ve bu amaçla ihaleler yapıp anlaşmalar imzalanıyor. Türkiye yeniden bitmeyen nükleer masallar dinlemeye başlıyor. Temel olarak yanıtlanması gereken sorular var aslında. Bunlardan birincisi nükleer enerjinin sanıldığı kadar ucuz olmadığı. Öncelikle tesis maliyetleri çok yüksek ve sürekli olarak ciddi maliyetler getiren güvenlik harcamaları var. Bu maliyetlerin dışında çoğu kimsenin göz ardı ettiği atıkların maliyeti söz konusu. Başlangıçta sorun değilmiş gibi görünen atıklar, gün geçtikçe nerede nasıl depolanacağı bilinmeyen sorun yığınlarına dönüşüyor. Nükleer santral kullanan ülkeler bu atıkları ne yapacakları konusunda kara kara düşünüyorlar. Geçenlerde İngiltere'nin saygın gazetelerinden Guardian'da nükleer atıkları uygun şekilde depolamak için milyar dolarlar mertebesinde maliyetler getirdiği yayınlanıyor. Kısacası her gün nükleer enerji maliyetlerinin sanıldığı gibi olmadığı anlaşılıyor. Nükleer santral kurmak isteyenler buz dağının ucunu gösteriyorlar insanlara, oysa buz dağının altını fark edenler her gün çoğalıyor. Her gün nükleer lobinin bir maskesi daha düşüyor. Bir de işin tanımlamayan boyutu var. Bir nükleer kazanın getireceği boyut. Bir nükleer kazanın insanlara vereceği fiziki ve psikolojik zararları ve sonrasında gereken çalışmaların maliyetini düşünmekten uzak çoğu kimse. Dolayısıyla nükleer enerjinin artık en ucuz enerji olmadığı gerçeği ortaya çıkmaya başladı. Aslında nükleer santralleri işletenler maliyetin projelendirme maliyetlerinin çok

üstünde olduğunu zaten belirtiyorlar. Yani aslında nükleer enerji ucuz bir enerji değil. Üstelik ülkemizin enerji politikaları doğalgaz anlaşmaları nedeniyle dışa bağımlıyken, başka bir kaynakla yine dışa bağımlı olacağız. Çünkü nükleer hammaddeyi de dışarıdan ithal edeceğiz. Dünyadaki

jide dışa bağımlı kalmayacağız" demek gerçekçilikten uzaktır. Çünkü; 10 bin ton Uranyum rezervinin sadece 100 ton'u nükleer santralde kullanılabilen Uranyum 235'tir. Gerisi Uranyum 238'dir, ki nükleer santralde kullanılamaz. Toryum da tıpkı Uranyum 238 gibidir ve nükleer santralde



Şekil 1. Çernobil nükleer kazasından etkilenen ve kirlenen bölge (Kaynak: National Geographic, Nisan 2006)

Uranyum rezervleri 6 milyon tondur ve hiç yeni santral kurulmasa bile şu anda var olan nükleer santrallere ancak 50 yıl yetecek kapasitededir.

Buna karşılık dünyanın kömür rezervi 250 yıllık, doğalgaz rezervi 100 yıllık ve petrol rezervi de 100 yıllıktır. Ülkemizin 10.000 Ton Uranyum ve 380.000 Toryum rezervi mevcuttur. "Bunları değerlendireceğiz ve ener-

kullanılamaz. Ayrıca ülkemizde Uranyumu nükleer santralde kullanmaya yönelik yakıt hazırlama teknolojisi yoktur. Yakıt işleme teknolojisine sahip birkaç ülkeye bağlı kalınacaktır. Öyleyse önümüze konulan nükleer





Çernobil nükleer kazasından 25 yıl sonra santralden bir görünüm. Ekolojik sistem tamamen tahrip olmuş durumda.

enerji seçeneğinin uygun bir seçenek olmadığı açıktır. Özetle nükleer enerji:

- Pahalıdır
- Atıkları Sorunludur
- Dışa bağımlıdır
- Güvenli değildir
- Çevreyi tehdit etmektedir

Tüm bunların dışında ülkemizin nükleer enerji ile sağlanacak enerjiye ihtiyacının olup olmadığı sorgulanmalıdır. Enerji bakanlığı talep ve tahminlerinde 2020 yılında tüm öz kaynaklarımızı kullansak bile enerji ihtiyacını karşılayamayacağımızı söylüyor. Oysa Elektrik Mühendisleri Odası (EMO)'nın büyük doğrulukla yaptığı tahminler ise bunun aksini söylüyor (Tablo 1). Öz kaynaklar açısından potansiyelimiz; hidrolik, kömür, rüzgar, jeotermal, güneş ve diğer yenilenebilir enerji kaynakları dikkate alındığında 482 ile 569 milyar kWh'tir. Dolayısıyla öz kaynaklarımız enerji ihtiyacımızı 2020'li yıllarda fazlasıyla karşılayacaktır. Üstelik bugün bile ürettiğimiz enerjinin hammaddesinin

çoğunu ithal ettiğimizi düşünürsek, nasıl bir enerji plansızlığı içerisinde olduğumuzu daha iyi görürüz. Ülkemizde enerji ve sanayileşme planlamalarının olmayışı ciddi bir sorundur. Gelişmiş ülkelerin çevreyi kirlettiği ve aşırı enerji kullanımına neden olduğu için terk ettiği çimento, demir çelik gibi sanayi kollarına aşırı yönelim az gelişmiş ve gelişmekte olan ülkeler için ciddi bir enerji ve çevre tehdidi olacaktır. O nedenle gelişmeyi planladığımız sanayi kollarını dikkatle seçmeliyiz.



Çernobil yakınlarındaki köyden bir görünüm.

Tüm bunları düşündüğümüz zaman nükleer enerji için harcayacağımız kaynakları, rüzgar ve güneş gibi yenilenebilir ve sonsuz enerji türlerinden yararlanmak için harcamamız gerektiği açıktır. Bugün tesis maliyeti yüksek, verimliliği düşük dediğimiz, güneş santralleri bile nükleer enerjinin tehlikeleri ve ölçülemeyen zararları düşünüldüğünde ekonomik çözümler olarak düşünülebilir.

Nükleere İnat Yaşasın Hayat!

Teknolojik araştırmalar yenilenebilir kaynaklardan verimlilikle enerji elde etmeyi yakın gelecekte sağlayacaktır. Bu nedenle hiçbir tutulur yanı olmayan tehlike dolu nükleer reaktörleri hayatımıza sokmamızın anlamı yoktur. Üstelik nükleer santral için seçilen Sinop, Akkuyu gibi doğa harikası yerleri düşündükçe, yaşadığımız çelişkiyi anlatmaya kelimeler yetmiyor. Bacasından gaz çıkmıyor diye, nükleer santralleri temiz sananlar, bu santrallerin binlerce yıllık çevresel etkilerini unutuyorlar galiba. Onun için gelin bu anlamsız çabaya, nükleer lobilerin oyununa karşı çıkalım. Diyelim ki: "Nükleer sizin olsun, doğal temiz ve tehlikeden uzak bir yaşam bizim".

Hazırlayan Abdullah ALTUNTAŞ
Fotoğraflar Merthan ANIK - Fırat AYGÜN

KÜLTÜREL MİRAS



HANLAR





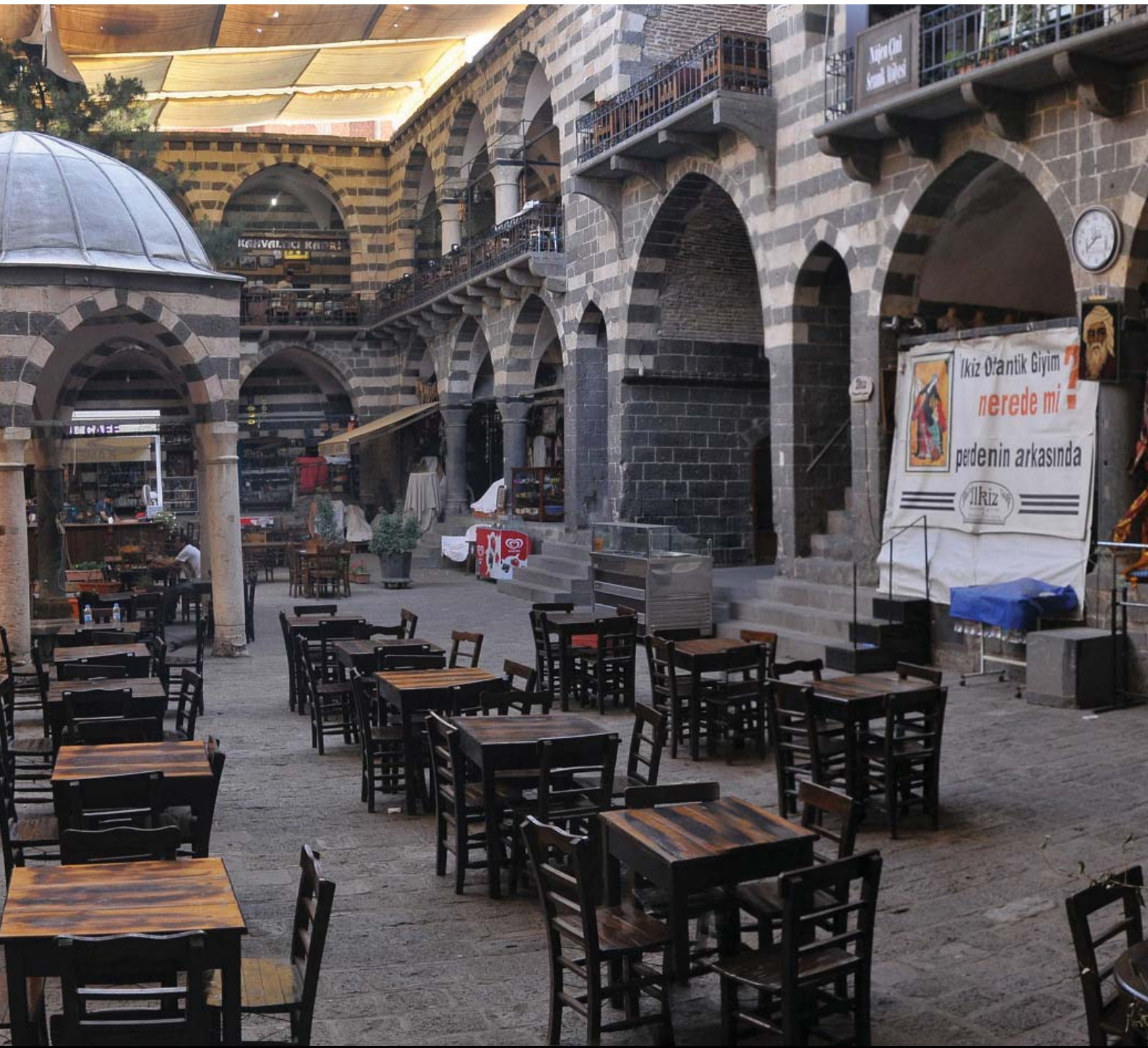
HASAN PAŞA HANI

Diyarbakır valilerinden Hasan Paşa tarafından 1572-1575 yılları arasında inşa ettirilmiş olan bu han, Diyarbakır'ı ziyaret eden seyahatçıların da hemen dikkatini çekmiş ve han hakkında seyahatçıların önemli bilgiler vermişlerdir.

1612 yılında Diyarbakır'ı ziyaret eden Polonyalı Simeon, şehre geldiği zaman indiği Hasan Paşa Hanı'nı,

... Muazzam kârgir bir bina olan bu hanın 500 beygiri barın-

dırabilecek yer altında iki ahır, rengarenk demir parmaklıklarla çevrilmiş çok güzel havuzu, üç kat üzerine birçok kârgir odaları vardı... diyerek çok güzel bir şekilde tanıtmıştır. Yine daha sonraki tarihlerde Diyarbakır'a gelen



Fotoğraf Merthan ANIK

Evliya Çelebi [1654-1655), İnciciyan (1804) ve J. S. Buckingham (1815) Hasan Paşa Hanından önemle bahsetmişlerdir". Bunlardan Buckingham'ın 1815 yılı için verdiği bilgiler arasında hububat piyasasının burada toplandığı

hakkındaki kaydı, XIX. yüzyılda da bu hanın büyük bir öneme sahip olduğunu göstermektedir".

Ulu Cami'in doğusunda ve cadde üzerinde olan Hasan Paşa Hanı'nın XIX. yüzyılın ilk

yarısında da Diyarbakır'ın en önemli hanlarından birisi olduğu görülmektedir. 3 Ekim 1792 tarihinde Diyarbakır valilerinden Abdi Paşa'nın kethüdası Nuh Beğ zimmetinde olan 54 bin kuruşu ödemediğinden bütün mal-



Fotoğraf Merthan ANIK



Fotoğraf Merthan ANIK

ları bu handa hıfz edilmiştir. 25 Aralık 1802 tarihli bir fermanla Diyarbakır'da eceliyle vefat eden Diyarbakır valisi Zühtü İsmail Paşa'nın eşyalarının yine Hasan Paşa Hanı'nda toplandığı anlaşılmaktadır". 5 Ağustos 1843 tarihli bir arzda da muhtemelen 1833 yılında Diyarbakır'da vuku bulan yangın esnasında Fransız rahiplerinden birinin eşyalarının kurtararak burada saklandığı görülmektedir. Bütün bu belgeler, Hasan Paşa Hanı'nın incelenen dönemdeki önemini ortaya koyduğu gibi Diyarbakır'a dışardan gelip bu handa vefat eden tüccarların tereke kayıtları da Hasan Paşa Hanı'nın önemli bir tüccar hanı olduğunu göstermektedir.

Temmuz 1724 tarihli bir hüccetten "Şehit Mehmed Paşa evkafından" olduğunu tespit ettiğimiz hanın, XIX. yüzyılda yan hasılatının Rağibiyye Medresesi'ne ait olduğu görülmektedir. Diyarbakır ulemasından Küçük Ahmed ve Hacı Mehmed Rağib Efendi 1840 tarihli arzlarında, söz konusu hanın yan hasılatının Rağibiyye Medresesi'ne ait olduğunu ancak 1833 yılından beri askere kışla ittihaz edildiğini belirterek, 7 senelik icarın yarısı olan 3000 kuruşun ödenmesini ve hanın askerden tahliyesini istemişlerdir. Bununla birlikte 11 Nisan 1842 ve 7 Eylül 1842 tarihli Vilayet Masraf Defteri'nden anlaşıldığı üzere, Hasan Paşa Hanı'ndaki askerler buradan tahliye edilmiş ve ikamet etmeye devam etmişlerdir. Ancak söz konusu defterlerden 6 ay için 400 kuruş olmak üzere hanın icarının ödendiği anlaşılmaktadır.

Hasan Paşa Hanı'nın en çok dikkat çeken yerlerinin başında batı cephesi gelmektedir





Fotoğraf Merthan ANIK



Fotoğraf Merthan ANIK

Üzerinde kare bir çerçeve içeri-
sine alınmış olan kufi yazılı batı
kapısı dışarıya taşkınlık yapma-
makta içeriye dönük bir eyvana
benzemektedir. Basık kemerli bir
kapıdan geçildikten sonra beşik
tonozlu bir kısma oradan da av-
luya çıkılmaktadır. Avlunun orta-
sında altı sütunlu, bezemesiz bir
şadırvan bulunmaktadır. Buradaki

alt kat odaları sivri kemerlerle
avluya açılmaktadır. Buradaki
revakların üzeri beşik tonozlar-
la örtülmüştür. Altı beşik tonozlu
dükkanların ikinci katından taşan
iki süslü pencereyle dışarıya açıl-
an orta kısım yapıyı tamamlamaktadır. İki renkli taş sıralarının
yatay olarak cephelerde kullanılması yapıyı olduğundan da uzun

göstermektedir. Han'da dikkat
çeken diğer bir yanı da iki katın
revaklarında yer alan sütunların
birbiri üzerine oturmasına karşı-
lık ikinci katta avluya doğru taşan taş konsolların yer almasıdır. Hasan Paşa Hanı günümüzde çeşitli amaçlarla kullanıldığından özelliğini kısmen olsa yitirmiştir.



Fotoğraf Merthan ANIK







Fotoğraf Merthan ANIK



HÜSREV PAŞA HANI (Deliller Hanı)

Mardin Kapı yakınlarında bulunan Deliller Hanını Hüsrev Paşa 1527 yılında yaptırmıştır.

Bu hana halk arasında "Hüsrev Paşa Hanı" veya "Kervansaray" da denilmektedir. Halkın Deliller

Hanı demesinin asıl nedeni de İslam ülkelerinden Hicaz'a gitmek üzere burada toplanan hacı



Fotoğraf Fırat AYGÜN

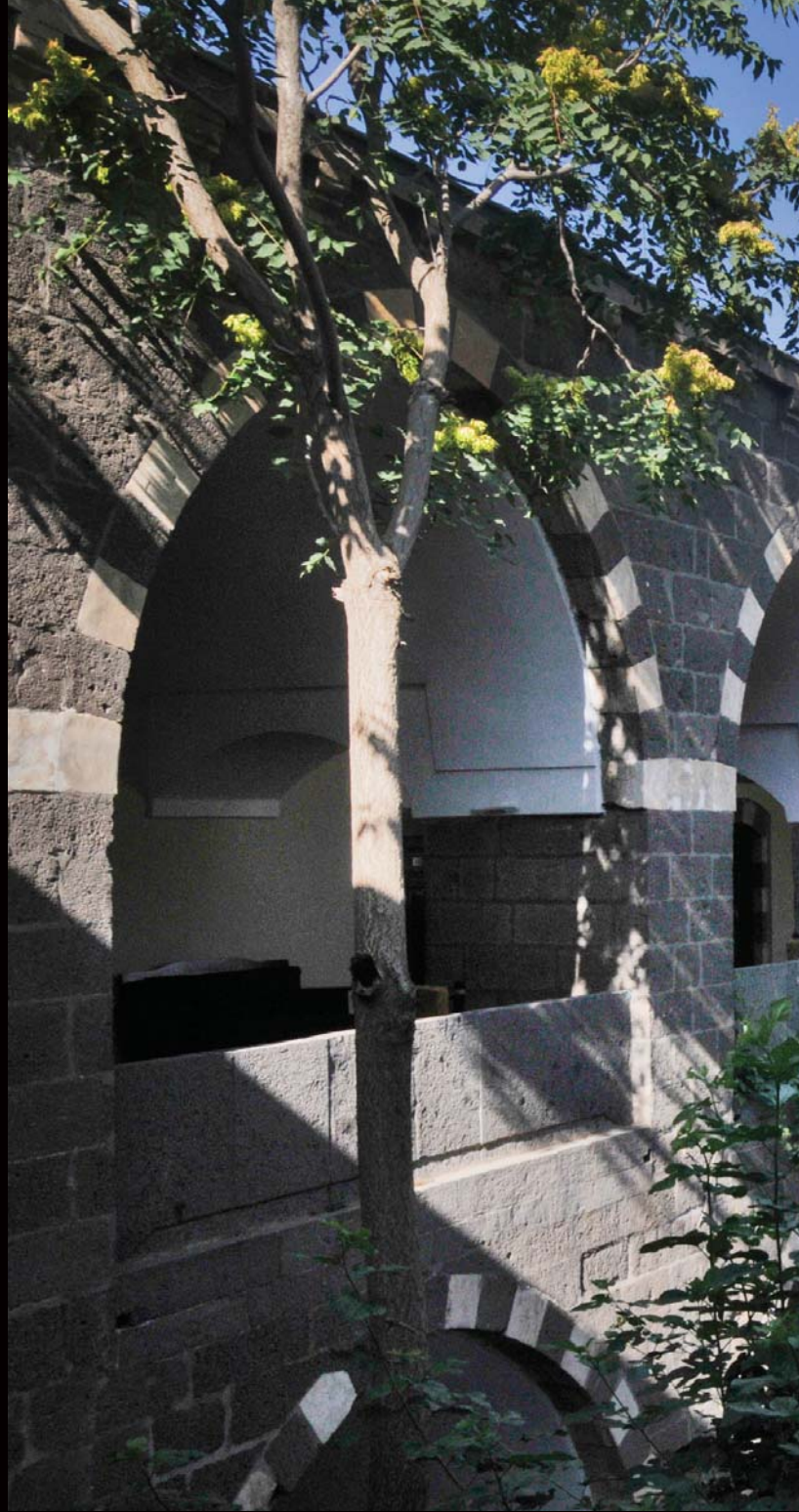
namzetlerini götürmek için gelen rehberlerin (delillerin) bu handa kalmalarından kaynaklanmaktadır. Hanın karşısındaki geniş alana da "Hacılar Harabesi" ismi verilmiştir.

Deliller Hanını önündeki caddeye bakan kısımlarında ahır bölümü yer almaktadır. Burası tek katlı olup, hanın diğer bölümleri iki katlıdır. Siyah beyaz taş sıralarından yapılan bu bölüm dışarıya taşan giriş kısmı bulun-

maktadır. Bunun dışında ise alt kısımda boydan boya dükkanlar sıralanmakta olup dükkanlar ahır bölümünün önünde devam etmektedir.

Hana, yanlarda geometrik geçmeli bordürler ve mukarnaslı nişlerle çerçevelenmiş bir kapıdan girilmektedir. Adeta bir köşkü andıran giriş bölümünden sonra şadırvanlı bir orta avlunun çevresinde revaklar ve onların arkasında da han odaları sıralanmıştır. Girişin karşısında iki taraftaki merdivenlerle ikinci kata çıkılmaktadır. İkinci katta kalın ayakların taşıdığı revakların arkasında han odaları sıralanmıştır. Duvarlarında birer nişlerin bulunduğu odalar revaklara kapılarının yanı sıra birer pencere ile açılmaktadır. Ancak bu pencereler tek sıra olarak açıldığından içerisi biraz karanlıktır.

Doğu-batı yönünde uzanan kemerlerin aralarındaki revaklar, boydan boyca beşik tonozlarla örtülmüştür. Günümüzde Deliller Hanı Kervansaray Oteli olarak kullanılmaktadır.





Fotoğraf Fırat AYGÜN



Fotoğraf Merthan ANIK







Fotoğraf Fırat AYGÜN





Fotoğraf Fırat AYGÜN

ÇİFTE HAN

Günümüze kadar ulaşmış hanlardan üçüncüsü olan Cifle Han'ın kesin yapım tarihi ve kim tarafından yaptırıldığı bilinmemektedir. Eldeki belgelerden XVI. yüzyıldan kalma ve Osmanlı yapısı olduğu anlaşılmaktadır.

Hasan Paşa Hanı'nın güneyinde ve Mardinkapı s'ından gelen cadde-nin sağında, sokak arasındadır. Birbirine bitişik iki handan meydana gelen bu hanın, ne zaman inşa edildiği kesin olarak bilinmemektedir. Bugün için sadece bir kısmı ayakta olan Çifte Han'ın yıkılmadan (ince tamamı Borsa olarak kullanılmaktaydı.

1810 (H. 1225) tarihli bir vakfiyede Çifte Han'ın tümünün fizikî durumunu aydınlatan önemli bilgiler mevcuttur. Bu vakfiyeye göre Çifte Han.

“... Sulu Gözde yukarıda otuz oda ve tahtında yirmidokuz oda ve bir havuz ve iki ahur ve biri sağır biri kebîr ve bir mağaza mülhakatından beş adet dükkân ve memşa ve susuz Gözde yukarıda yirmi altı oda ve tahtında yirmibir oda ve bir kahve dükkânı ve memşa ve üç adet terzi dükkânı ve kapu arası içinde iki dükkân ve bir ahur ve memşa iki mağaza ve su kuyusu ve mülhakatından dört dükkân...”

dan meydana gelmekteydi. 1810 tarihinde Çifte Han'ın “...40 sehm itibariyle 16 sehm ve gurusu da 16 para...” yani %40 hissesi Şeyhzâde İbrahim Paşa'nın mülkü olup evlâdiyet üzere vakfetmiştir .

1804 yılında Diyarbakır'ı ziyaret

eden İnciciyan'ın önemli hanlar arasında saydığı Çifte Han, 1842 tarihinde 4872 kuruş sarf edilerek tamir edilmiş ve askerın ikametına tahsis olunmuştur. XIX. yüzyılın ikinci yarısında da önemini koruyan Çifte Han günümüzde ise bu özelliğini kaybetmiştir.

Han, ilk yapımı sırasında çift han olarak düşünölmüş, ancak Cumhuriyet dönemi ile birlikte yol çalışması sırasında ikincisi yıktırılmıştır. Bütünöyle günümüze kadar gelebilseydi, Diyarbakır hanları içinde biri birine bitişik çift han biçimiyle değişik bir uygulama örneği teşkil edecekti.

Siyah bazalt taşlan yapılmış olan bu yapı iki katlıdır. Ortada bir avlusu ve avlunun üç tarafında basık kemerli revakları bulunmaktadır. Hana giriş kapısının biraz ilerisinde soldan bir merdiven üst katla bağlantıyı sağlamaktadır. Üst kattaki han odalarının önünde de revaklar bulunmaktadır. Odaların avluya bakan yüzlerinde, bir kapı ve bir pencere yer almaktadır. Hanın giriş katı depo olarak kullanılmakta, üst kat ise hiç kullanılmamaktadır. Girişin karşısında bulunan kolun üst katta revaklı geçişleri yıkıldığından, üst katta bu kola ulaşmamaktadır. Bodrumda ahır bölümü bulunmaktadır. Bu han, Deliller Hanı ve Hasan Paşa Hanı'na göre daha yalın ele alınmıştır.

Hasan Paşa Hanı'nın avlusunda bulunan, altı sütuna oturmuş kubbeli şadırvan.

Çeşitli medeniyetler zamanında yapılmış han ve kervansaraylar gibi konaklama yapılan, o dönemin şartlarına uygun olarak kervanların konaklama yeri olsun diye yapıldığından günümüzde bu işlevini kaybetmişlerdir. Bunun yanı sıra, tarihî yapının çevresinde oluşan yeni yapılaşmalar ve meydana gelen bozulmalarla birlikte, yapının yapılış amacı dışındaki bir kullanım, doğa şartları ve yapıların terk edilerek boş bırakılması oldukça süratli bir eskimeye ve yok olmaya neden olmaktadır.

SÜLÜKLÜ HAN

Sülöklü Han 1683 yılında Hani-liođlu Mahmut Çelebi ve kız kardeşi Atike Hatun tarafından yaptırılmıştır.

İBRAHİM PAŞA HANI

1810 (H. 1225) tarihli Şeyhzâde İbrahim Paşa vakfiyesinden anlaşıldığına göre, Salos Mahallesi'nde, Muallak Mescidi'nin alt tarafında ve Deva Hamamı yanında idi. Adı geçen vakfiyeye göre, İbrahim Paşa Hanı,

“...fevkânî kırkbir oda ve tahtanî kırk oda ve ahur ve fevkani ve tahtanı hâricinde bir sağır dükkân ve dâhilinde bir sağır dükkân ve oniki masura âb-ı Hamravat'dan ma-i cârisiyle havuz ve havlu...”

dan müştemildi. İbrahim Paşa tarafından 1810 tarihinden önce inşa edilmiş olmalıdır.

İbrahim Paşa Hanı 5 mart 1816 tarihli bir hülâsadan anlaşıldığı üzere, tüccar hanı olarak inşâ edilmişti. Ancak Diyarbakır valilerinden Emin Paşa zamanında askere mahsus hanlar

boş dururken, bu handaki tüccarlar çıkartılarak hana askerler yerleştirilmiştir. Bunun üzerine İbrahim Paşa 9 Ekim 1815 tarihinde bir arz sunarak, bu durumun düzeltilmesini istemiş ve 5 Mart 1816'da "mûcebinç emri-âfî" gönderilmiştir. Nitekim 1829 tarihli bir hüccette, İbrahim Paşa Hanı'nda tüccarların kaldığı görülmektedir. Bu da söz konusu hanın tekrar tüccar hanı olduğunu ispat etmektedir.

Bugün için ayakta olmayan bu han hakkında diğer kaynaklarda da herhangi bir bilgiye rastlanmamıştır. Dolayısı ile ne zaman yıkıldığı tespit edilememiştir.

TÜTÜN HANI

Abdal Mahallesi'nde, Deva Hamamı'nın bitişiğinde ve arkasındaydı. 1810 (H. 1225) tarihli İbrahim Paşa vakfiyesinden, bu tarihten önce ve İbrahim Paşa tarafından inşa ettirildiği anlaşılan Tütün Hanı,

"... sağ tarafında yedi adet oda ve sol tarafında sekiz adet oda ve İki ahır ve üç memşa ve sol tarafında hamam külhanı ve havlu..."

yu ihtiva eden küçük bir handı. Şeyhzâde İbrahim Paşa tarafından evladiyet üzere vakfedilen han hakkında başka bir bilgiye sahip değiliz. Rüstem Paşa Hanı:

1539-1542 tarihleri arasında Diyarbakır valiliği yapan Rüstem Paşa tarafından yaptırılmış olmalıdır. Söz konusu han, Rüstem Paşa adından başka Yenikapı adıyla da bilinmekteydi. Yenikapı'nın dışarıdan girişle sağ tarafında bulunan handan günümüze bir şey kalmamıştır.

MELEK AHMED PAŞA HANI

Rumkapısı yakınlarında idi. Melek Ahmed Paşa 1591 yılında Diyarbakır'da cami ve medreseden başka, bir de ev inşa ettirmiştir. Bu evi, Dilaver Paşa tarafından daha sonra hana çevrilmiş ve XIX. yüzyıla kadar gelmiştir. 11 Nisan 1842 tarihli Diyarbakır masraf defterinden, bu hanın ma'mûr olduğu ve içerisinde süvari askerinin ikamet ettiği anlaşılmaktadır. Ne zaman harap olduğu ise bilinmemektedir.

KAYSERİYE HANI

22 Ekim 1565 tarihli İskender Paşa vakfiyesinde, vakfın gelir kaynakları sayılırken, vakfa ait emlakın yanında olması sebebiyle adı geçen Kayseriye Hanı'nın, İskender Paşa Camii ile Yeni Hamam yakınlarında olduğu anlaşılmaktadır. 1577 tarihli bir vakfiyeden ise söz konusu hanın, 12 hücre, 1 hela, 4 dükkân, 1 mahzenden oluştuğu ve evlâdiyet üzere vakfedildiği görülmektedir, incelediğimiz döneme ait belgelerde ismine rastlanmayan hanın ne zaman harap olduğu bilinmemektedir.

İPEKOĞLU HANI

İskender Paşa Camii'nin batısında ve Penbeciler Çarşısında idi. 4 Mart 1676 tarihli vakfiyede, "... İpekoğlu Hanı demekle ma'rûf Bengi han..." şeklinde geçen söz konusu han, 54 oda, 1 dükkân, 1 ahır ve su kuyusunu ihtiva etmekteydi. Yine aynı vakfiyede bu hanın, Hacı Mustafa Çelebi'nin mülkü olduğu ve evlâdiyet üzere vakfedildiği görülmektedir.

Ocak ortaları 1799 tarihli bir vakfiyede adına rastladığımız han, XIX. yüzyılın ikinci yansında da varlığını sürdürmüştür. I. Dünya Harbi sırasında harap olduğu sanılmaktadır.

HANI-I CEDİD

Şubat orlalan 1569 (Evâhir-i Şaban 976) tarihli Behram Paşa vakfiyesinde, Behram Paşa tarafından camiin arka tarafında bir de han inşa ettirilmiş olduğu görülmektedir. Söz konusu hanın fevkani ve 33 odası ve avlusunda bir de havuzu bulunmaktaydı. XIX. yüzyıla ait belgelerde ismine rastlanmayan hanın ne zaman harap olduğu bilinmemektedir.

Yukarıda saydığımız hanlardan başka Osmanlı dönemi Diyarbakır şehrinde varlığını tespit ettiğimiz, ancak haklarında fazla bilgi sahibi olmadığımız 10 han daha bulunmaktadır. Yerleri kesin olarak tespit edilemeyen bu hanlar ise şunlardır:

Sipahioğlu Hanı (1842), Fatih Mehmed Paşa Evkafından Halid Ağa Hanı (1842) Şevketlü Han (1723) Gümüşhaneli Defterdar Hanı (1844) muhtemelen Ulu Cami yakınlarında olan Börekçiler Hanı (1799) Yeni kapı yakınlarında Alaca Han (1676), İskenderoğlu Hanı (1842), Palancılar Çarşısı'nda Karakaş Hanı (1800), İshakoğlu Hanı (1817) ve İçkale'de olan Zincir Han (1837).

Diyarbakır şehrinde bulunan hanlar özellikle 1840 tarihinden sonra önemlerini kaybetmeye başlamışlardır. Yukarıda da belirtildiği üzere, hanların büyük bir holümü bu tarihten sonra askerinin ikametine ayrılmıştır. Mart 1840 tarihli vilayet masraf def-

terinde, Diyarbakır'da bulunan askerlerin ikamet eylediği hanların tamirine ayrılan para 53.341 kuruş olup, vilayet masraflarının en büyük kalemini oluşturmaktaydı". Dolayısıyla bu tarihten sonra hanların ticarî özellik-

lerini kaybettikleri söylenebilir. Bu ise şehrin ticarî hayatında olumsuz bir rol oynamıştır. Ancak bu durumun, Osmanlı devleti genelinde uygulanan yeni askeri politikanın (Redif Eskerî Teşkilâtı) bir sonucu olduğunu ve

aynı zamanda ülke genelinde olduğu gibi, Diyarbakır'da da ticarî hayatın eskisine oranla durgunlaştığını göstermesi açısından da önem taşıdığını belirtmek gerekir.

Kaynaklar

Beysanoğlu, Ş., 1937. Başlangıçtan Akkoyunlulara Kadar Anıtları ve Kitabeleri ile Diyarbakır Tarihi, Diyarbakır Belediyesi Diyarbakır'ı Tanıtma Yayınları: 1, 1. C, Ankara.

Binan, C. Ş., 1990. 13. Yüzyıl Anadolu Kervansarayları Koruma Ölçütleri Üzerine Bir Araştırma, Yayınlanmamış Doktora Tezi, İ.T.Ü., İstanbul.

Mâm Ansiklopedisi, 1994. Türkiye Diyanet Vakfı İslam Araştırmaları Merkezi Yayını, 1. C, İstanbul.

Kejanlı, D. T., 1995. Diyarbakır'da Turizm Potansiyeli re Hasan Paşa Hanının Konaklama Amaçlı Kullanımının İrdelenmesi, yayınlanmamış Yüksek Lisans Tezi, Y.T.Ü., İstanbul.

Sözen, M., 1971. Diyarbakır'da Türk Mimarisi, Diyarbakır'ı Tanıtma ve Turizm Derneği Yayını: 21, I.bs., Gün Matbaası, İstanbul

Wikipedia ansiklopedisi

MİMO GENÇ

Mimo Genç bir öğrenci örgütlenmesidir. Amacı öğrenci örgütlenmesi ve mücadelesini mimarlık alanında etkin kılmak, mimarlık öğrencilerinin her türlü sorun ve isteğine cevap verebilmek, mimarlık öğrencilerinin şu anda ve gelecekte karşılaşacakları sorunlar ve çözümleri konusunda gelişim kazandırmaktır. Bizde 29 nisan 2011 de seçilen yeni yönetim olarak bu hedefler doğrultusunda

devraldığımız bayrağı ve Mimo genç örgütlülüğünü en üst seviyeye çıkarmak için mücadelemize başladık.

MİMO GENÇ Mimarlar Odası Öğrenci Temsilciliği Toplantısında

Mimo genç yeni yönetimi olarak göreve gelişimizin ertesi günü Mimarlar Odası Diyarbakır Şubesi Öğrenci Temsilciliği toplantısı için İstanbul'daydık. Öğrenci etkinlik ve sorunlarını tartıştık. Herkes kendi üni-

versitesindeki sorunları dile getirdi. Ortak sorunları ve bunu doğuran ortak paydalar üzerine tartıştık. Çözüm önerilerimizi dile getirdik. Öğrenciye uygulanan şiddet, staj sorunu, ders uyumsuzlukları, hocalarla yaşanan sorunlar, yaz okulu sorunları gibi ortak sorunların çözümünde adım atılabilmesi için komisyonlar kurduk.

TMMOB Mitingi Ankara

MİMO GENÇ Mimarlar Odası Öğrenci Temsilciliği Toplantısında

Mimo genç yeni yönetimi olarak göreve gelişimizin ertesi günü Mimarlar Odası Diyarbakır Şubesi Öğrenci Temsilciliği toplantısı için İstanbul'daydık. Öğrenci etkinlik ve

sorunlarını tartıştık. Herkes kendi üniversitesindeki sorunları dile getirdi. Ortak sorunları ve bunu doğuran ortak paydalar üzerine tartıştık. Çözüm önerilerimizi dile getirdik. Öğrenciye

uygulanan şiddet, staj sorunu, ders uyumsuzlukları, hocalarla yaşanan sorunlar, yaz okulu sorunları gibi ortak sorunların çözümünde adım atılabilmesi için komisyonlar kurduk.

TMMOB Mitingi Ankara

Mimarlar Odası Diyarbakır Şubesi Öğrenci Temsilciliği olarak bugüne kadar olmamışlara imza atmak için buradayız. 15 Mayıs 2011 de Ankara'da düzenlenen mitinge Mimarlar Odası Diyarbakır Şubesi desteği ve adı altında katılım gösterdik.

Ankara ya bizde varız dedik. Yaklaşık kırk kişilik bir grup miting de gerek halaylarla gerek sloganlarımızla ve bastırılmayan gür sesimizle etrafımızı saran gruplarca sempati topladık. Etrafımızı saran bize ilgi gösteren her grubun bir ön yargı taşıdığı kesin-

di. Fakat biz zaten o ön yargılar için oradaydık. Ankara dönüşü bizi yalnız bırakmamış o kısık sesli, yorgun ve cesur özgürlük yoldaşlarına teşekkürlerimizi sunarız.



Mimarlık Gecesi



27 Ocak 2011 tarihinde düzenlediğimiz mimarlık gecesi gerek hocalarımızın gerek mimar ve mimar adaylarımızın katılımıyla gerçekleşti. Unutulmaz bir anı ve coşku içinde geçen eğlenceye Kervansaray Otel ev sahipliği yaptı. Gece de gerek mezun olma kapısını aralamış arkadaşlar, bitmek üzere olan 1. sınıfın heyecan ve yorgunluğunu yaşayan arkadaşlar ile diğer katılım gösteren arkadaşlarımız renk kattı. Gecenin başlarında yemek yenildi, daha sonra dekanımız Prof. Dr. Zülküf GÜNELİ

ve Mimarlar Odası Diyarbakır Şubesi başkanı Necati PİRİNÇİOĞLU konuşmalarıyla devam eden gecede canlı müzik eşliğinde süre giden haley ve dans ile eğlenme duygusunun tadına, kalplerdeki coşku tınısına ve o yorgun gözlerde perde arkasındaki ışıltılı parlayan mutluluğa ulaşıldı. Bu sene ilkini düzenlediğimiz "mimarlık gecesi" eğlencesi beklenenin üzerinde güzel geçmiş ve katılımcı bulmuştur. Gelenekselleştirmek istediğimiz bu gecede çekilmiş bütün fotoğraf ve kamera kayıtları ile birlikte

her katılımcıya ulaştırılmıştır. Gecemizde destekte bulunan başta Mimarlar Odası Diyarbakır Şubesi, tüm katılımcı ve sponsorlarımıza teşekkürlerimizi sunarız.

Mimo Genç olarak etkinlik ve çalışmalarımız devam edecektir. Öğrenci örgütlülüğü ve dayanışmasını devam ettirecek mimarlık eğitimi ve mimarlık hayatına hazırlığımızı sürdüreceğiz. Toplum ve insanlık adına bilinçli ve insanlık değerlerini benimseyen ve sahiplenilen mimarlar olmamız dileğiyle...

MİMARLAR ODASI DİYARBAKIR ŞUBESİ ÖĞRENCİ TEMSİLCİLİĞİ

MİMO GENÇ

DİCLE ÜNİVERSİTESİ MİMARLIK FAKÜLTESİ MİMARLIK BÖLÜMÜ 2010-2011 BAHAR YARIYILI BİTİRME PROJESİ MİM 402 MİMARİ PROJE 8 (BEŞ YILDIZLI KONAKLAMA VE KONGRE MERKEZİ)

Yrd. Doç. Dr. Ayhan BEKLEYEN, Yrd. Doç. Dr. Neslihan DALKILIÇ,
Yrd. Doç. Dr.İsmail Ağa GÖNÜL, Yrd. Doç. Dr.Nurtekin ÖZEN,
Arş.Gör.Dr.Hatice GÖNÜL,Raportör: Arş.Gör.Gülin PAYASLI OĞUZ

AMAÇ:

Seçilen ortamda (verilen arsa) modernite ile yereli bütünleştiren, kültürel ve coğrafi belirleyicilere uygun, yenilikçi arayışları bünyesinde taşıyan,özgür yapım tekniği ve malzeme anlayışı ile çağımızın tercihlerini de dikkate alan,farklı bir biçimlendirme anlayışı ile dikkat çeken,ancak yapma çevreyi bozmayan,analojik-metaforik nesnel özgünlük taşıyan,ancak bireysel bir dışa vurumculuk ile açıklanabilecek bir olgunlukta ifade edilen çağdaş bir konaklama ve kongre merkezinin tasarımı ve sunumunun gerçekleştirilmesi projenin amacını oluşturmaktadır.

Diyarbakır'ın turizm potansiyeline olumlu yönde katkı sağlayabilecek büyük bir konaklama ve kongre merkezinin tasarımı,bitirme projesinin konusunu oluşturmaktadır.Turizm amaçlı gezilerin odağını oluşturan Suriçi ve Surdışı tarihi mekanlara yakın olan Kırklar dağı eteklerinde tasarlanacak bu tesis,görsel açıdan da Diyarbakır Surları, Diyarbakır Köşkleri,Dicle Nehri ve Hevsel Bahçeleri gibi çok değerli bir panoramaya sahip olacaktır.Tasarımda birer bağlam olabilecek bu imgeler ve tarihi dokümanlardan ya da anlatılan hikayelerden elde edilen kültürel değerler,tasarım sürecinde ilham

kaynağı olabilecek büyük bir potansiyele sahiptir.

İhtiyaç programı Kültür ve Turizm Bakanlığı'nın "Turizm Tesislerinin Belgelendirilmesine ve Niteliklerine İlişkin Yönetmeliğine(Karar Sayısı:2005/8948 21.06.2005 Salı Sayı:258529)"uygun olarak öğrenci tarafından dikkate alınacaktır.Kongre Merkezi için iki adet 500,iki adet 350 ve iki adet 250 kişilik anfi tipi konferans salonları ile 25-50 kişi kapasiteli küçük 5 adet toplantı salonu düzenlenmelidir.ayrıca tasarımın uygulanacağı eğimli arazinin zemin yapısı iki ya da üç kattan daha yüksek bir yapılaşmaya izin vermemektedir.







www.dimod.org.tr